



ÅRSMELDING 2009
FOR
HALDEN KOMMUNE

Innholdsfortegnelse

		Side
Rådmannens kommentarer og vurderinger		3
Rådmannens Sentraladministrasjon	Generelt/Økonomi	8
	Innkjøp	9
	Samordning av lokale kriminalitetsforebyggende tiltak	10
	Politisk sekretæriat	11
	Næring, Landbruk og Miljø	12
	Enhet NAV-Halden	14
Kommunalavdeling organisasjon og utvikling	Generelt / Økonomi	19
	Enhet personal og organisasjon	19
	- Likestilling	23
	Enhet økonomisk forvaltning	26
	IT og utvikling	27
Kommunalavdeling undervisning og oppvekst	Generelt / Økonomi	29
	Måloppnåelse	32
	Relevante måltall	33
Kommunalavdeling helse og omsorg	Generelt / Økonomi	34
	Måloppnåelse	38
	Relevante måltall	39
Kommunalavdeling teknisk og kultur - Kultur og idrett	Generelt / Økonomi	42
	Måloppnåelse	44
	Relevante måltall	47
Kommunalavdeling teknisk og kultur – Teknisk	Generelt / Økonomi	49
	Måloppnåelse	52
Likviditet og arbeidskapitalens driftsdel		55
Regnskapsanalyse		56

Rådmannens kommentarer og vurderinger

Sammendrag drift

Rådmannen er tilfreds med at 2009 ga et positivt nettosresultat for sjetten år på rad. Driften var også i 2009 preget av store merinntekter og -kostnader utover budsjett. Summen av positive avvik er større enn summen av negative avvik, slik at kommunen også i år har et positivt resultat (0,63 mkr). Kostnadene i den underliggende driften var imidlertid høyere enn normale driftsinntekter, slik at det positive resultat framkommer som følge av ekstraintekter og bruk av fond (tidligere avsatte midler).

Netto driftsresultat utgjorde om lag -8,9 mill kr mot 10,5 mill kr i 2008.

Halden kommune har de to siste regnskapsårene hatt større bruk av fond enn avsetninger til fond. Dette er en ønsket utvikling uttalt av kommunestyret for å benytte kommunens budsjett til aktive "motkonjunktur" tiltak. Spesielt har dette gjort seg gjeldene mot slutten av 2008 og hele 2009 som bevisste mottrekk mot effekten av finanskrisen. Denne svekkelsen av kommunens sparepenger kan etter rådmannens syn ikke fortsette, og det er viktig at kommunen iverksetter tiltak som bremser veksten i den ordinære driften. En styrking av frie fondsmidler må være en målsetting slik at kommunen igjen opparbeider tilfredsstillende finansielle reserver. Ikke minst med hensyn på en presset likviditetssituasjon er dette viktig.

Kommunens underliggende aktivitet innenfor tjenesteområdene var også i 2009 over det budsjetterte nivå, omlag 9,2 mill kr netto. Dette er vesentlig lavere enn blant annet i 2008 (37 mkr). Av det reelle merforbruket på 9,2 mill kr er det en vesentlig andel som krever mottiltak, enten gjennom redusert tjenestetilbud eller gjennom økte inntekter for å unngå en vedvarende ubalanse. De budsjettmessige utfordringene knytter seg hovedsakelig til pleie- og omsorgstjenesten.

Halden kommune har også i 2009 levert gode og tilfredsstillende tjenester til befolkningen. Nye brukerundersøkelser er ikke gjennomført i 2009, men forbedringstiltak etter tidligere undersøkelser pågår.

Sammendrag investeringer

Investeringene har også i 2009 vært på et høyt nivå og det er utgiftsført 344,7 mill kr hvorav 339 mill kr er relatert til anskaffelse av anleggsmidler.

Risum Ungdomsskole ble ferdigstilt i 2009. Innflytting ble foretatt i romjulen 2009, og de første elevene kom ved skolestart i 2010. Byggearbeider ved Tistedal skole følger fremdriftsplanen, og vil med det stå ferdig til skolestart høsten 2010. Videre er to barnehager, Isebakke og Brekkerød, ferdigstilt og tatt i bruk. Gjennom disse investeringsprosjektene har det vært satset stort på oppvekstsektoren i 2009.

Innenfor VA-sektoren er det til sammen investert for 48,4 mkr, hvorav 39,4 mkr innenfor vannsektoren. De største enkeltprosjektene er ledningsnett på strekningene Fagerholt-Osdalen, Bø-Aspedammen, Remmen kunnskapspark, Ringledningen og Kornsjø vannverk som ble ferdigstilt og satt i drift i 2009.

Innenfor samferdselssiden vil rådmannen peke på ferdigstillelsen av 1. etappe på Indre ringvei. Anleggsperioden har vært lang, men traseen fremstår fint i bybildet og har bidratt positivt til en bedre trafikkavvikling.

Disponering av årets resultat

Driftsregnskapet (se side 1 i Årsregnskapet 2009) viser et regnskapsmessig mindreforbruk (overskudd) på om lag 0,63 mill kr, som rådmannen foreslår benyttet slik:

Overføres til disposisjonsfond (fri egenkapital)

kr 631.598,30

Investeringsregnskapet (se side 2 i Årsregnskapet 2009) viser udekket finansiering på kr 1 776 267,96. Årsaken til dette skyldes underskudd i utlånsordningen av startlån på 1,7 mkr. Underdekningen foreslås finansiert ved bruk av kapitalfond.

Økonomiske nøkkeltall

Økonomiske nøkkeltall er viet oppmerksomhet i Hovedoversikt driftsregnskapet 2009 kap 8, og her gjengis kort de mest sentrale nøkkeltall i kommuneregnskapet. (Tall i tusen.)

Nøkkeltall	Regnskap 2008	Budsjett 2009	Regnskap 2009
Totale inntekter	1 394 218	1 460 958	1 572 035
Netto lønnskostnader	791 951	852 799	886 745
Brutto driftsresultat	25 323	18 320	9 794
Rente og avdragsutgifter	82 564	117 267	91 272
Netto finanskostnader	-55 399	-93 087	-70 728
Netto driftsresultat	10 468	-7 585	-8 871
Lønnsutgifters andel av inntekter totalt	56,80 %	58,36 %	56,40 %
Rente – og avdragsutgifters andel av inntekter totalt	5,92 %	8,02 %	5,80 %

Kommentarer til drift og økonomi

Organisering

Det er ikke foretatt organisatoriske endringer på kommunalavdelingsnivå eller på enhetsnivå i 2009.

Økonomi

Budsjettert netto driftsresultat for 2009 utgjorde -7,6 mkr., altså et negativt resultat som skulle dekkes med bruk av fond, slik at 2009 hadde en budsjettbalanse slik kommuneloven forutsetter. Netto driftsresultat i 2009 ble noe lavere, - 8,9 mkr.

I 2009 brukes det netto 23,2 mkr av fond, hvor av 13 mkr kan henføres til bundne driftsfond. Bruken av disposisjonsfond (netto 10,2 mkr) er i noen grad benyttet til finansiering av engangsutgifter som f. eks utgifter knyttet til eiendomsskatteprosjektet, men også utgifter som kommunen har hatt de siste årene til Allsang på Grensen og overføring til Det Norske Blåseensemble.

Rådmannen signaliserte allerede i 1. tertialrapport 2009, at tjenesteproduksjonen var før høy sett i forhold til de budsjetterte inntektene. Samtidig ble det imidlertid pekt på forhold knyttet til skatt og rammetilskudd samt finansposter, som medførte at rådmannen avventet å fremme forslag om større tjenestereduksjoner.

Kommunalavdelingene har positive budsjettavvik med unntak av Kommunalavdeling helse og omsorg. Helse og omsorg hadde i 2009 et negativt avvik på -12 mkr. Det var flere årsaker til dette avviket, men det er helt klart at arbeidet med nye lovlige turnusordninger tok lengre tid enn antatt, noe som igjen medførte at arbeidet med ressurspooler og større stillinger innenfor helse og omsorg også tok lengre tid. Med dette ble også effekten redusert, sett i forhold til det budsjetterte. Arbeidet som er påbegynt borger imidlertid godt for driftsåret 2010.

Lønn i % av driftskostnadene utgjorde i 2009 60,04 %, hele 938 mkr. Fra regjeringshold har det siden desember 2009 kommet klare signaler på at veksten i kommunal sektor de kommende årene ikke må forventes å bli stor. Effektiviserings- og omstillingsarbeid med fokus på ressursutnyttelse og arbeidsmetodikk vil med det fremdeles stå sentralt i den kommunale hverdagen. Til tross for dette vil det også høyst sannsynlig være behov for tjenestereduksjoner de kommende årene.

I regnskapet for 2009 er det store enkeltavvik. Totalt sett viser driftsinntekter en merinntekt på 112 mkr, og driftsutgifter en merutgift på 120 mkr.

Ser vi på avvikene mellom regnskap og budsjett for driftsåret 2009, kan disse oppsummeres slik:

Merinntekter	Avvik fra Budsjett
Brukerbetaling og salgsinntekter	5 252
Overføringsinntekter	71 521
Rammetilskudd	7 466
Skatt på inntekt og formue	5 899
Eiendomsskatt	1 411
Andre statlige overføringer	19 659
Mindreinntekter	
Andre overføringer	-135
Merkostnader	
Lønn	-52 110
Kjøp av varer	-34 464
Overføringskostnader	-33 470
Fordelte Utgifter	-53
Mindrekostnader	
Avvik avskrivinger	496
Finans	
Mindreinntekter	-3635
Mindrekostnad	25 994
Motpost avskrivinger	-15 119
Bruk av avsetninger	4 243
Meravsetninger	-2 324
Mindreforbruk Totalt	631

Spesifikasjon av de største avvikene:

Overføringsinntekter:

- tilskudd kommunale barnehager	6 mkr
- statstilskudd nav, vox, ressurskrevende brukere	25 mkr
- refusjon syke/fødselspenger	19 mkr
- Mva-komp fra drift	10 mkr
- Andre refusjoner	8 mkr

Andre statlige overføringer:

- Skjønnstilskudd	6 mkr
- Statstilskudd private barnehager	13 mkr

Overføringskostnader:

- Mva drift	10 mkr
- Overf. til private barnehager	13 mkr
- Bidrag	4 mkr
- Halden Ishall/ISS/Comet	6 mkr
- SOBBL	2 mkr

Skatteinntekter og rammetilskudd viser hver for seg store avvik, samlet sett en merinntekt på 13 mkr. Dette kommer som følge av endringer i revidert nasjonalbudsjett og en høyere skatteinngang enn antatt på budsjettidspunktet. Mindrekostnader innenfor finansområdet skyldes i vesentlig grad lavere renteutgifter en budsjettert.

Forøvrig vises til kommunalavdelingens områder i rapporten.

Tjenesteproduksjon

Antall klager på tjenester levert av Halden kommune er fortsatt lavt. I den grad dette kan tas som mål for forventninger fra innbyggerne side, er det en god pekepinn på at Halden kommune leverer tjenester av kvalitet og omfang som innbyggerne forventer. Halden kommune vil i større grad kontrollere dette gjennom brukerundersøkelser i årene fremover. Dessuten skal tjenesteavtaler og standarder ligge til grunn for kommunens tjenesteproduksjon i årene fremover.

Gjennom 2009 har det vært arbeidet aktivt med å få en effektiv ressursutnyttelse, spesielt innenfor helse og omsorg. Dette har vært gjort parallelt med at lovlige turnuser skulle fremforhandles, massiv opprydning av såkalte § 14.9-krav, og omgjøring av mange mindre deltidsstillinger til større stillinger. Arbeidet har tatt tid og krevd større innsats enn antatt. Imidlertid ser resultatet ut til å bli meget bra.

Havne- og byutviklingsprosjektet.

I løpet av 2009 har administrasjonen nedlagt betydelige ressurser i Havne- og byutviklingssaken – i all hovedsak gjennom å gå videre med tilrettelegging for gjennomføring av "Hovedavtalen" av 2007 mellom kommunen og Norske Skog (NSI) og dens intensjon om å få flyttet den offentlige havna fra Mølen til Sauøya syd, mot til gjengjeld å få tilgang for utbygging og sentrumsutvikling av områdene på Høvløriet, Tyska, Hollenderen samt frigjort Mølen for samme formål. Administrasjonen hadde i hele året 2009 en løpende forhandlingskontakt med de berørte parter i denne prosessen – særlig NSI, Kystverket og Jernbaneverket. Det gjenstår fremdeles å løse en rekke forhold i dette prosjektet før endelig full gjennomføring – særlig av økonomisk og juridisk art. Det har gjennom vedtak i kommunestyret av nye reguleringsplaner for områdene rent arealplanmessig blitt lagt til rette for denne byutviklingsplanen. Veiforbindelse til havneområdet er i 2009 forbedret betydelig gjennom bygging av første etappe av Indre ringvei, og vil bli videre gjennomført ved vedtaket om finansiering og igangsetting av prosjektet kulvert under jernbanen og nedstrøms bro over til Mølen. Dette har byggestart i april 2010, idet anbuds konkurransen om prosjektet er ferdig og kontrakt om byggingen underskrevet.

Sykefravær

Målsetningen om minst 95 % nærvær for hele kommunen i løpet av 2009 lå til grunn for budsjett 2009. Det har vært satt ytterligere fokus på oppfølging av sykemeldte og utviklingen har vært positiv. Sykefraværet utgjorde i 2009 7,5 %. Dette er en reduksjon fra 8,2% året før. Til tross for en god utvikling og lavere fravær enn kommuner rundt oss, fortsetter arbeidet med en tett oppfølging av langtidssykemeldte.

Næringsliv og arrangementer

Halden markerte seg i 2009 som et arrangementssted med Down On The Farm, Grenserittet og ikke minst Allsang på Grensen. Arrangementene trekker flere og flere utenbysbesøkende.

I næringslivet går lokale hjørnesteinsbedrifter som Nexans AS og Fresenius Kabi AS m.fl. godt. Store utviklingsprosjekter som Halden Fengsel og Svinesundsparken er i full utvikling, og IFE beholder sin posisjon i det nasjonale og internasjonale forskningsmiljøet. Næringsklyngen Energi og miljø oppnådde status som Norwegian Center of Expertise i miljøvennlig energihandel og har fått betydelig finansieringsstøtte fra Norges forskningsråd.

Fremtidsutsikter

Ved utgangen av 2009 ser rådmannen med bekymring på nivået på statlige overføringer som er signalisert de kommende årene. Allerede fra 2011 må det forventes en reduksjon i overføringene, og av erfaring vet man at forventninger og reelle behov øker. Det blir en vanskelig prioriteringsdebatt som må frem.

Rådmannen har tidligere pekt på en negativ likviditetsutvikling. Denne har fortsatt i 2009 og arbeidskapitalens driftsdel er nå negativ med -156 mkr. Likviditeten vil med dette ikke være tilstrekkelig gjennom hele 2010, uten at man lykkes med å frigjøre kapital slik vedtatt budsjett for 2010 legger opp til.

Under arbeidet med omstilling og effektivisering er det lett å tape et litt lengre perspektiv i beslutningene. Halden kommune står ovenfor et generasjonsskifte i de nærmeste årene der mange ansatte med kritisk kjernekompetanse vil gå av med pensjon eller AFP. Det er derfor samtidig med gjennomføring av effektiviseringer og omstilling viktig at kommunen sikrer seg yngre kompetent arbeidskraft på disse områdene.

Både denne rekrutteringsutfordringen og budsjettsituasjonen representerer derfor store utfordringer i hele kommende økonomiplanperiode.

Rådmannen er av den oppfatning at Halden kommune har gode forutsetninger for å takle disse utfordringene gjennom et godt samarbeid mellom politikk, administrasjon og ansatte/tillitsvalgte. I denne sammenheng er stadig utvikling og skoling av ansatte viktig, og i særdeleshet utvikling av et godt lederskap.

Halden 31. mars 2010

Per Egil Pedersen

Rådmann

Rådmannens sentraladministrasjon

Organisering:

Rådmannen har, foruten kommunalavdelingene og NAV Halden, følgende områder direkte underlagt seg;

- Formannskapssekretær / Sekretær for ordfører/rådmann
- Avdeling for innkjøp/juridisk
- Avdeling for næring, miljø og landbruk
- SLT - koordinator
- Politiske områder (Ordfører, politiske utvalg, kontrollutvalg/revisjon)

NAV ble som en enhet satt i drift mai 2009, og omtales i eget kapittel "Enhet NAV - Halden".

Generelt

Driftsområdet består både av ordfører og ulike politiske utvalg, samt rådmannen med stab (inkl. SLT- koordinator) samt avdelingene juridisk/innkjøp og næring, miljø og landbruk. Hovedoppgavene er å gi andre kommunalavdelinger, samt kommunalsjefer og enheter bistand, råd, veiledning og oppfølging i deres hverdag, slik at disse selv kan øke sin tid til tjenesteproduksjon.

Hovedsaker i 2009 har vært tilrettelegging for bolig og næringstomter, byutviklingsprosjektet med ny offentlig havn og tomteområder, videreutvikling av "Remmen Vest" og Allsang på Grensen for å nevne noen. Satsningen med kriminalitetsforebyggende arbeid gjennom SLT- koordinator har gitt positive resultater så langt.

Økonomi

	Regnskap 09	Årsbudsjett 09	Avvik
Brutto lønn	-6 620	-4 903	1 717
Refusjoner	-165	-500	-335
Netto lønn	-6 785	-5 403	1 382
Andre driftsutgifter	102 841	88 456	-14 385
Andre driftsinntekter	-70 245	-57 967	12 278
Sum enhet	25 811	25 086	-725

Tall i hele 1000

Kommentarer:

Innenfor området er det flere avvik. Innenfor næringsutvikling har det vært en høy aktivitet med et merforbruk på 5,9 mkr, der 2,7 mkr kan tilskrives Allsang på Grensen. Videre er det gitt andre betydelige tilskudd til næringsvirksomhet, bl.a. Inkubator Halden.

Rådmannen vil videre peke på AFP - kostnader som i 2009 utgjorde omlag 13 mkr mot budsjettet 9 mkr. Dette salderes imidlertid av lavere pensjonskostnader enn budsjettet.

En vesentlig del av avvik på andre driftsutgifter og andre driftsinntekter er utgifter og fondsbruk knyttet til Halden Ishall, der det i året ble bevilget vesentlige midler for å sikre fremdrift og fortsatt drift.

Negative avvik på enkeltområder dekkes imidlertid opp av besparelser på poster for politiske tilleggsbevilgninger.

Måloppnåelse / viktige hendelser

Innkjøp

Innkjøpsavdelingens arbeidsoppgaver er å gjennomføre anskaffelser iht vedtatt tidsplan og lov/forskrift om offentlige anskaffelser.

Det har i flere år vært stort press på ressursene i innkjøpsavdelingen. Regelverket om offentlige anskaffelser har stadig blitt innskjerpet, og mengden som skal omhandles har blitt større og hvert innkjøp mer krevende.

I budsjett for 2008 ble det vedtatt 3 årsverk knyttet til innkjøp, mot tidligere to årsverk. Høsten 2008 sluttet imidlertid innkjøpssjefen, og ytterligere en innkjøpskonsulent sluttet i september 2009. Gjennom 2009 har området imidlertid hatt god bistand fra juridiske miljøet i kommunen. Det har imidlertid i sum vært betydelig lavere ressursinnsats innenfor området enn forutsatt. Dette medfører selvfølgelig en lavere aktivitet enn det som er planlagt og nødvendig. Rammeavtaledekningen har ikke økt nevneverdig i 2009 og det arbeid som har vært gjort innenfor dette området er i stor grad på de avtaler som løp ut i 2009.

	Målsetting	Måloppnåelse:
Rammeavtaler	Økt rammeavtale – dekning	Inngått avtaler på nye kjøpsområder: <ul style="list-style-type: none">• Kjøp av bedriftshelsetjeneste• Drift av kantine
		Ny konkurranse på avtaler som har utløpt: <ul style="list-style-type: none">• Rammeavtale kontor,- institusjon, skole og barnehagemøbler• Drivstoff fra pumpe til bulk
Administrative rutiner alle avd.	Effektiviseringsoppgaver og kompetanseheving	Nye interne retningslinjer tilpasset ny lov og forskrift. Gjennomført dokumentasjonsarbeid i Beste praksis. Løpende ajourhold av lov/forskrift kompetanse
Investeringsbudsjett	Gjennomføre anskaffelsesprosesser ved investeringer.	<ul style="list-style-type: none">• Prosjektleder og byggeleder Ny havnevei• Nytt tak Tistedal kirke• Lastebil til teknisk drift• Nye Asak skole• Ombygging Rådhus/NAV• Oppgradering tidligere Bykroa og ungdomsklubbens lokaler• Vannledning Osdalen, Sjøledning Skottene - Bakke• Behandling av restavfall• Transport og behandling av avfallstrevirke• Transport av restavfall• Støyskjerm indre ringvei• Remmen kunnskapspark• Brekkerød boligfelt II• 2 stk kloakkpumpestasjoner - 2. stk trykkøkningsstasjoner• Byggerlederoppdrag vedrørende Asak skole• Renseanlegg Prestebakke• Ringledning etappe 1• Rehabilitering bryggefront – Fisketorget• Rehab. Risum ung. Skole - gymsal - bygningsmessige arbeider• Rehab. Risum ung. Skole - gymsal -

		elektrotekniske anlegg <ul style="list-style-type: none"> • Rehab. Risum ung. Skole - gymsal – VVS • Rehab. Risum ung. Skole - gymsal – ventilasjon • Rehab. Strupe ung. Skole - gymsal – totalentreprise • Rehabilitering Låby skole • Nye vinduer Os skole • VVA - Anlegg Garvergata
--	--	--

Samordning av Lokale kriminalitetsforebyggende Tiltak (SLT)

Med bakgrunn i “Handlingsplan mot ungdomskriminalitet(HPU)”, som ble politisk behandlet og enstemmig vedtatt juni 2007, ble en ny og mer effektiv samarbeidsmodell mellom Halden kommune og politiet i Halden for bekjempelse av barne- og ungdomskriminalitet, SLT-modellen (Samordning av Lokale kriminalitetsforebyggende Tiltak) innført i Halden kommune fra 1.oktober 2007. Modellens hovedmål er å samordne og strukturere samarbeidet internt i kommunen og mellom Halden kommune og andre offentlige instanser.

SLT er en modell for samordning, ikke ett aktivitetsprogram. Målet er å få mer effekt ut av allerede igangsatte tiltak ved at forskjellige instanser støtter og utfyller hverandres arbeid. Samordningen fungerer bare optimalt dersom det forankres på topp-plan innen kommunen og politiet. Det må ligge bevisst vilje bak samordningen, og kommunens og politiets ledelse må sitte sentralt i det styrende organ.

SLT ble etablert i Halden 2007 og bindene avtale løper til september 2010. Da SLT er en sektorovergripende og tverrfaglig koordinert innsats som involverer mange og er ment å være en langsiktig satsing, har Styringsgruppen SLT vedtatt at SLT-koordinator i løpet av 2010 skal utarbeide en politisk sak angående SLT-ordningens fremtid.

SLT er en sektorovergripende og tverrfaglig koordinert innsats, den involverer mange og er langsiktig. Forståelsen av SLT skal kunne gjenspeiles i helhetlig ledelse og arbeid. Tiltak som iverksettes gjennom dette samarbeidet skal derfor støtte opp om, utvikle og forankres i ordinær virksomhet. Samordningen fungerer bare etter hensikten dersom det ansettes en koordinator som får overordnet ansvar for å være pådriver i alle ledd. Koordinator skal være inspirator og pådriver i forhold til de utøvende ledd i de ulike virksomhetene. Koordinator har også et ansvar for å analysere sentrale og lokale utviklingstrekk samt komme med forslag til løsninger.

SLT er en trenivåmodell bestående av styringsgruppe, arbeidsutvalg og det utøvende nivå. Styringsgruppen for SLT i Halden har i 2009 bestått av: Ordfører, Rådmann, Politisjef, kommunalsjef skole og oppvekst, kommunalsjef helse- og omsorg og SLT-koordinator. Kommunalsjef for teknisk og kultur har blitt invitert ved behov. SLT-koordinator innkaller til møter og fungerer som referent. I 2009 har det blitt holdt 4 møter i styringsgruppa.

SLT-koordinator vil legge frem en utfyllende rapport i formannskapet i løpet av våren. I rapporten vil ulike tiltak, og sammenhenger, som er igangsatt bli kommentert. Rådmannen nevner allikevel noen viktige tiltak/arbeid som pågår;

- Politiråd
- Videreføring av Politikameratene.
- Videreføring av Ungdomsteam.
- Nulltoleranse i skolen
- Satsing på stormøter/restorative justice.
- Oppstart av Prosjekt ”Albatross” som også fikk ekstraordinære midler fra Justisdepartementet.
- Generelt fokus på flerfaglighet og informasjonsflyt.
- Mer aktiv rolle som barn og unges talsperson.

Med bakgrunn i politiets tall, konstaterer rådmannen at det er en signifikant reduksjon av antall mistenkte, siktede og dømte mellom 8-18 år i løpet av 2009. Reduksjonen gjelder både generelt og i forhold til prioriterte satsingsområder. Det vil medfølge detaljert statistikk i SLT-årsrapport.

Politisk sekretariat

Politisk sekretariat består av 3 årsverk, og har som hovedoppgave å betjene folkevalgte og koordinere folkevalgte organer i Halden kommune. Herunder kommer bl.a. produksjon av innkallinger, utsending av innkallinger, møteprotokoller og saksbehandling. I 2009 har politisk sekretariat vært gjennom en stor omlegging hvor sekretariatsfunksjonen har gjennomgått en sentralisering og spesialisering.

I tillegg ytes ordinær sekretærbistand til ordfører.

Antall saker behandlet i politiske utvalg i perioden 2006-2009 (PS= Politisk ska, RS= Referatsak)								
	2006		2007		2008		2009	
	RS	PS	RS	PS	RS	PS	RS	PS
Kommunestyre	24	85	14	102	21	120	33	118
Formannskap	33	72	16	95	20	151	20	139
Hovedutvalg for helse og sosial	27	44	14	43	23	75	29	57
Hovedutvalg for undervisning og oppvekst	51	62	82	69	111	73	74	97
Hovedutvalg for kultur og idrett	19	74	16	103	23	127	35	95
Hovedutvalg for administrasjon	42	58	56	100	36	69	28	60
Hovedutvalg for nærings- og miljøpolitikk	***	***	2	14	3	20	21	38
Planutvalg for by, miljø og næring	***	***	0	9	0	10	***	***
Hovedutvalg for bygg, plan og teknisk drift	48	165	26	174	17	138	34	177
ØKON	36	145	18	140	***	***	***	***
Hovedutvalg for budsjett, finans og økonomisk styring					0	17	13	75
Totalt behandlede saker	280	705	244	849	246	800	287	856

Totalt ble det avholdt 85 møter i ovennevnte utvalg.

Næring, landbruk og miljø (NLM)

Avdelingen består i dag av i alt 7 årsverk: 1 samfunnsplan/utvalgssekretær/saksbehandler, 1 miljøvern, 3 landbruk og 2 næring/leder og prosjektledelse.

NLM er sekretariat for Hovedutvalg for nærings og miljøpolitikk (HNM).

Hovedutvalget for nærings og miljøpolitikk behandlet i 2009 38 saker. Hovedsakene var revisjon av klima og energiplanen, kommuneplanens samfunnsdel, luftovervåkingsproblematikk m.m.

Miljøprisen for 2009 ble tildelt Nordby gårdsbarnehage under møte i kommunestyret den 17. desember.

Næringsavdelingen har vært sekretariat for Halden Næringsråd og har representert rådmannen i Halden Turist, Halden Industriforening, Halden IT-Forum, Osloregionens samarbeidsallianse og flere arbeidsutvalg og grupper i fylkeskommunal og annen sammenheng innenfor bl.a. nærings- og verdiskaping. Arbeidet med regionale utviklingsavtaler har også vært en del av avdelingens område i 2009 i likhet med tidligere år. I tillegg kommer en rekke bidrag til ulike næringslivsformål bevilget over andre poster.

”Allsang på grensen”-prosjektet ble også i 2009 gjennomført med stor suksess. Antall besøkende var ca 48 000. Av disse var over 60 % utenbysbesøkende. Seertallene for produksjonen var gjennomsnittlig 386 000 per program. Programmet gir betydelig PR-effekt for Halden, noe som viser seg stadig tydeligere. Imidlertid er det vanskelig å beregne den samfunnsgevinst næringsmessig arrangementet har for Halden, men dette overgår langt det bidrag kommunen yter. Det er utarbeidet egen 2009-rapport for prosjektet.

Halden er Østfolds 5. største jordbrukskommune og desidert største skogbrukskommune. Landbruksavdelingen håndterer årlig ca. 50 mill. i forskjellige statlige støtteordninger i form av tilskudd, stipend, refusjon, investeringslån, skogfond. m.m. fordelt på nærmere 2 000 søknader/saker. I tillegg behandles nærmere 1 500 forvaltningssaker/-søknader etter forskjellige lovverk. Hovedtyngden av saker er produksjonstilskudd til jordbruket (320), Skogfond (300), Regionalt miljøprogram (190) for å nevne de tyngste saksområdene.

Innenfor miljø er det i løpet av 2009 startet opp registrering av biologisk mangfold og iverksatt ryddearbeid langs Rv 21 og 22. Det har videre vært deltakelse i samarbeidsprosjekt på luftovervåking og planlagt/kjøpt inn utstyr for måling av svevestøv- og NOx i kommunen. I 2009 ble det sertifisert 6 miljøfyrtårnbedrifter og NLM avgav uttalelser til flere viktige reguleringsplaner. Rulleringen av kommunens klima- og energiplan startet opp på vårparten og slutføres våren 2010. Det er arrangert skogsutferd for 10. klasser fra Risum ungdomskole - vern/hensynsområder i skog. Med liten administrasjon og hyppig møteaktivitet i hovedutvalget har saksutredning for utvalget vært en prioritert arbeidsoppgave.

Måloppnåelse

Næring og Miljø (Nøring og miljø sin del)	
Målsetting	Status
Det er fortsatt viktig med sterkt fokus på næringsutvikling i kommunen. Både i sentrum, på Fredriksten, på Remmen og i Svinesundsområdet står vi overfor store utfordringer for å oppnå en god og framtidrettet utvikling. I sentrum og på festningen er det mange ledige bygninger, og områdene ved den gamle Svinesundsbrua har lenge vært preget av nedleggelser og fraflytting. Kommunen må forsterke arbeidet med å tilrettelegge for nye etableringer og profilere Haldens fortrinn. Det vil kreve målrettet innsats og aktivt utviklingsarbeid over tid, i nært samarbeid med bl.a. Næringsrådet og private og offentlige instanser for å kunne lykkes. Det avsettes budsjettmidler til dette arbeidet.	Pågår

Remmen vest er et hovedsatsingsområde for framtidig forskning og forskningsbasert næringsutvikling i Halden. Arbeidet med å utvikle området skal fortsette, og gjøres i nært samarbeid med Siva, Høyskolen, grunneier og aktuelle interessenter.	Pågår
Arena-prosjektet er et viktig bidrag for å utvikle næringslivet i Halden videre. Halden kommune skal derfor fortsatt delta aktivt i dette arbeidet for å sikre etableringen av Centre of Expertise, som nå er til behandling hos sentrale myndigheter.	Gjennomført Halden NCE ble godkjent juni 2009.
For gjennomføringen av større arrangementer og videreutvikling av Fredriksten Festnings tilbud, samt næringsutvikling knyttet til dette, videreføres engasjementstillingen. Bl.a. med utgangspunkt i at Allsang på Grensen også vil bli gjennomført i 2009, ut ifra de signaler som nå foreligger. Det er avsatt 1 million kroner i budsjettet.	Gjennomført
Næringslivskontoret ved Høyskolen i Østfold, Remmen, ble opprettet i 2007. Kontoret skal videreutvikles gjennom et driftssamarbeid mellom Høyskolen, Halden Industrieforening, Næringslivet i regionen og Halden kommune	Ikke lenger aktuelt
Arbeidet med rullering av klimaplanen sluttføres i 2009, samtidig som samarbeidet i klimanettverket for Østfold videreføres	Sluttføres 2010
Halden kommune skal i samarbeid med handelsnæringen arbeide for å minimalisere bruken av plastposer og plastprodukter.	Pågår
Halden kommunes miljøpris som ble innført og utdelt i 2008, videreføres i 2009, med samme økonomiske ramme og retningslinjer.	Videreføres 2010

Enhet NAV - Halden

Generelt

Etter en prosjektperiode på i underkant av et år, ble NAV-Halden etablert den 11. mai 2009. Arbeid, trygd og sosial flyttet inn etter en ombygging av lokalene i rådhuset.

Årsrapporten begrenser seg til perioden 11.05-31.12.2009, og vil belyse hovedoppgaver og resultater for NAV-Halden. Det innebærer en oversikt over kommunale og statlige oppgaver i NAV som skal utgjøre en helhetlig og effektiv arbeids- og velferdsforvaltning.

Formålet med NAV-reformen er en helhetlig, effektiv og brukerorientert arbeids- og Velferdsforvaltning. Utfordringen har vært å få flere i arbeid og aktivitet og færre på stønader, gjøre forvaltningen mer effektiv og enklere, samt mer tilpasset brukernes behov. De ansatte har brukt mye tid på opplæring, dette spesielt ifht endringer innenfor statlig lovverk og kvalifiseringsprogrammet (KVP). I tillegg til fravær ved opplæring, var også flere ansatte sykmeldte etter åpning av NAV. På kommunal side ble det utfordringer ifht økonomisk sosialhjelp.

”Helhetlige tjenester for brukere av NAV-kontoret, uansett statlig eller kommunal tilhørighet”, har hatt et stort fokus etter åpningen av NAV”.

NAV-Halden har i rapporteringsperioden vært gjennom krevende omstillinger. De ansatte har deltatt i opplæring av nye systemer og diverse programvare for å få riktig kompetanse. De ansatte har vist et engasjement og vilje til å få til en god etablering av NAV Halden . En vellykket etablering har ført til at kontoret hadde et godt omdømme.

NAV-kontorets hovedoppgaver i 2009:

- Få flere i arbeid og aktivitet og færre på stønader
- Et velfungerende arbeidsmarked
- Rett tjeneste og stønad til rett tid
- God service tilpasset brukernes forutsetninger og behov
- Økonomisk råd og veiledning
- Økonomisk sosialhjelp
- Tiltaksarbeid
- Tjenester til flyktninger, herunder bosetting
- Midlertidige boliger

<i>Antall sosialhjelpsmottagere</i>	
2008	975
2009	1080
Endring	105

Økonomi

NAV	Regnskap 09	Budsjett 09	Avvik
Brutto lønn	8 971	8 002	-969
Refusjon syke/fødselspenger	-721	-300	421
Netto Lønn	8 250	7 702	-548
Andre driftsutgifter	40 105	31 782	-8 323
Andre driftsinntekter	-13 495	-4 853	8 642
Sum enhet	34 860	34 631	-229

Kommentar:

Det er utbetalt 32 mkr i bidrag til sosialhjelp for rapporteringsperioden mai-desember. Årsregnskapet viser et mindreforbruk på ca 300.000.

Det er også en økning i antall brukere, fra forrige rapporteringsperiode. Flere av disse brukerne har mottatt en engangsyttelse i form av ekstra til jul, strømregninger mm. Økt arbeidsledighet i Halden kommune fører også til at flere langtidsledige må oppsøke NAV-kontoret.

Utfordringen ifht sosialhjelp er en lav sosialhjelpssats som ikke er regulert siden 2002. Det gis tilleggsytelser som innebærer at det fattes flere vedtak. Denne praksisen legges om og strammes inn f.o.m. slutten av 2009. Samtidig er det gledelig å se at antall hastesaker er redusert fra i rapporteringsperioden. Det er fokus på krav til dokumentasjon i en søknad før vedtak fattes.

	2008	2009
Antall vedtak	7 409	7 819
Klagesaker	72	90
Hastesaker	523	381
Sum vedtak	8 004	8 290

KVP (kvalifiseringsprogrammet)

KVP med tilhørende stønad, retter seg mot personer med vesentlig nedsatt arbeids- og inntektsevne og med ingen eller svært begrensede ytelser i folketrygden. Kvalifiseringsprogrammet er et tiltak som er forankret i Lov om sosiale tjenester kapittel 5A. Det er et kommunalt ansvar og forvaltningen av ordningen er lagt til det lokale NAV-kontoret. Etter loven skal kommunen tilby programmet fra det tidspunkt de har etablert NAV-kontor sammen med den lokale arbeids- og velferdsetaten. NAV-Halden hadde et måltall på 48, men ved utgangen av året ble det rapportert på 35 deltagere i programmet. Selv om det ikke ble full måloppnåelse, har NAV-kontoret fått positive tilbakemeldinger fra Fylkesmannen på god kvalitet i programmet til den enkelte deltager.

Halden kommune er tildelt kr.1.8 mill i statlige midler til KVP for 2009. I tillegg er individstønadene fra kurs på den enkelte deltager refundert. Det er utarbeidet egne rutiner som sikrer kommunen denne inntekten.

Flyktninger

Etter anmodning fra IMDI ble det vedtatt å ta i mot 20 nye flyktninger for bosetting utenom normal familiegjenforening. 20 flyktninger har takket ja til Halden som bosettingskommune. Av disse er 19 menn og en kvinne. Syv personer er tildelt bolig og takket ja til tilbudet.

Tretten personer venter på tildeling av bolig i Halden. Det er en utfordring for bosetting av nye flyktninger at de av flere årsaker ikke ønsker å motta startlån.

Nasjonalitet:

Irak: 1 person.
Eritrea: 9 personer
Somalia: 8 personer
Sudan: 2 personer

”Prosjekt fra barnevern til voksen liv”.

Målgruppe og antall brukere som omfattes av tiltaket er ungdom i alderen 16-24 år som har hatt barneverntiltak (hjelpetiltak eller omsorgsovertagelse) av en viss varighet i ungdomstiden. Det er ungdommene som over en periode har mottatt tiltak/tjenester både fra barneverntjenesten og NAV i Halden kommune. Målet er at det til enhver tid skal være 8-10 ungdommer knyttet opp mot prosjektet. (Prosjektets varighet vil da avgjøre hvor mange som i alt vil delta i prosjektet.) Pr. 31.12.09 er 9 ungdommer tilknyttet prosjektet.

Det skal utarbeides en samarbeidsavtale mellom involverte etater/tjenester rundt ungdommene i målgruppa, slik at de i større grad sikres utdanning og arbeid etter fylte 18 år. Dette vil føre til at flere av dem vil fullføre VGS og/eller komme i jobb, og dermed unngå å bli passive sosialhjelpsmottakere
Prosjektet er søkt videreført i 2010.

Miljøkontakt v.g.skole

Det er avsatt 100% ressurs fra NAV-Halden til arbeid i videregående skole fordelt på to ansatte. 50 % av lønnsmidlene blir refundert fra fylkeskommunen. Arbeidet består i det vesentlige å fange opp ungdommer som har ulike utfordringer med å mestre hverdagen. I flere av sakene handler det om ungdommer som står i fare for å utvikle et rusproblem, eller allerede bruker ulike rusmidler. Miljøkontaktene avdekker også sammen med lærere at flere av ungdommene har psykiske problemer som gjør det svært vanskelig å mestre en skolehverdag. Miljøkontaktene bidrar med veiledning både til foreldre, ungdommene og lærere ved Risum og Porsnes v.g.skole.

Økonomi- og gjeldsrådgivning

Kommunene har ansvar for at innbyggerne har tilgang til økonomisk rådgivning og gjeldsrådgivning. I Halden kommune er dette lagt innunder NAV-kontoret . Det er en økning i antall personer som har utfordringer med å dekke sine regninger. Økonomi-/gjeldsrådgivning er et viktig tiltak for å forebygge og bekjempe fattigdom. Det viser seg også for mange brukere av NAV-kontoret at gjeldsbelastningen i flere husholdninger er relativ høy. Personer som har vært mest utsatt i rapporteringsperioden er langtidsledige, personer som over lengre tid har hatt sosialhjelp. Etter etableringen av NAV, er det på landsbasis etablert en 800-GJELD-økonomirådstelefon. Denne tjenesten skal bidra til å gjøre økonomisk rådgivning lettere tilgjengelig å styrke innbyggernes mulighet til å komme raskt i gang med å løse betalingsproblemer.

NAV-kontoret har etter åpning kun hatt en økonomirådgiver i 80% stilling, ifht arbeidsmengden er det for knappe ressurser. Det innebærer at det blir ventetid på denne tjenesten.

Samarbeid forsterket helsestasjon.

En veileder fra NAV har brukt 0,20% stilling ved forsterket helsestasjon, dette oppdraget ble redusert siste kvartal 09. NAV veileder deltar nå på inntaksmøtene til Forsterket helsestasjon.

Ansatte ved NAV-Halden

Det er 55 stillingshjemler ved kontoret, herav 22 fra kommunen. De ansatte er fordelt på tre avdelinger i henholdsvis publikumsmottaket, stab/støtte og oppfølgingsavdeling. Av de kommunale stillingene er et årsverk benyttet til vaskeri tjeneste i kommunen. Statlige og kommunale oppgaver er fordelt på de ansatte.

HMS tiltak

- Tilbud om Pilates trening for alle ansatte.
- Frukt på arbeidsplassen
- Innkjøp av sykler til bruk for de ansatte som alternativ til bilbruk ved møtevirksomhet i kommunen
- Fredagskos
- Medarbeidersamtaler er gjennomført
- Arbeidsmiljøundersøkelse
- Sommeravslutning med Turisten
- Juleavslutning lokalrevy Halden
- HMS/MBA møte hver 3.uke.

Det ble gjennomført en arbeidsmiljøundersøkelse i oktober måned. Dette med bakgrunn i sentralt vedtatt undersøkelse av hvorvidt det er ”helseskadelig” å jobbe i NAV. Arbeidet med oppfølging av undersøkelsen vil bli en kontinuerlig prosess for et godt arbeidsmiljø i NAV.

Måloppnåelse /viktige hendelser 2009

<i>Målsetting 2009</i>	<i>Måloppnåelse</i>
Ferdigstille husleie for NAV	Husleieavtale mellom stat og kommune ferdigstilt mai 2009.
Åpningsseminar for alle ansatte, bli kjent med ny organisasjonsmodell.	Alle ansatte deltok på to dagers seminar.
Opplæringspakke for NAV-ansatte før og etter etablering	Alle ansatte har deltatt i ulike fagkurs arrangert av NAV-Østfold ca 7 dager pr ansatt.
Videreutvikle miljøkontaktarbeidet i v.g skole.	Det er avsatt 100% stilling til dette arbeidet fordelt på 2 ansatte.
Flere langtidsmottagere av sosialhjelp på "rett ytelse".	Det er jobbet systematisk med sikring av inntekt for flere langtidsbrukere både til arbeid og varige statlige ytelser.
Mottak av 20 flyktninger.	Ved utgangen av desember var det kun 6 som takket ja til bopsetting i Halden. Det er en utfordring av flere ikke ønsker tilbud om Start lån, vil heller leie.
Videreføre STYRK prosjekt "fra barnevern til voksen liv"	Prosjektmedarbeider har jobbet systematisk med tverrfaglig samarbeid som bidrar til helhetlige tjenester for disse ungdommene.
48 personer på KVP	Ved utgangen av desember var 35 deltagere i KVP programmet. God kvalitet i programmene. Tildelt 1.8 mill fra staten.

Viktige produksjonsdata

	2005	2006	2007	2008	2009
Netto driftsutgifter til sosialtjenesten pr. innbygger 20-66 år	2638	3098	3230	3199	3361
Brutto driftsutgifter pr. sosialhjelpsmottaker, i kroner	50428	55633	63837	66554	65800
Gjennomsnittlig stønadslengde (måneder)	5,7	5,8	6,0	5,9	6,0
Sosialhjelpsmottakere med stønad i 6 måneder eller mer	471	492	472	443	503

Selv om antall sosialhjelpsmottagere viser en økning, er det en reduksjon i bruttodriftsutgifter pr. sosialhjelpsmottager.

Kommunebilde for Halden kommune

Det er utarbeidet et kommunebilde for alle NAV kontor i Østfold.

Kommunebilde brukes bl.a. i partnerskapsmøte mellom stat og kommune og viser en oversikt over marked og aktivitet for befolkningen i Halden.

MARKED	BEFOLKNING				Levekårsindeks	AKU-tall (Arbeidsstyrke)
	Total	18-66 år	Eneforsørger med små barn	Eneforsørger med store barn		
Nyeste tall	28389	17886	200	508	7,8	14446
Forrige år	28092	17597	196	508	8,0	14069
% vis endring	1,1 %	1,6 %	2,0 %	0,0 %	-2,5 %	2,7 %
AKTIVITET	ANTALL REGISTRERTE BRUKERE					
	Sykemeldt	På Rehabilitering	Med nedsatt arbeidsevne	M. tidsbegr. uføretrygd	Med sosialhjelp	Arbeidsøkere, ordinære
	som passerer 26 uker					
Nyeste tall	41	408	485	219	686	823
Forrige periode	31	349	591	217	-	537
% vis endring	32,3 %	16,9 %	-17,9 %	0,9 %	-	53,3 %
Forrige år	46	321	477	196	-	493
% vis endring	-10,9 %	27,1 %	1,7 %	11,7 %	-	66,9 %

NAV Halden har forberedt seg til nye utfordringer i 2010 som er følgende aktiviteter:

- Innføring av NAV lovens § 14 A som gir alle rett til en behovsvurdering av sine arbeidsevner.
- Arbeidsavklaringspenger, tre ytelser blir slått sammen til en. Det skal lages en behovsvurdering for den enkelte bruker og vurdere mulighetene for å komme i aktivitet.
- NAV Halden er en av 18 kontor som er med i et scanningprosjekt hvor alle søknader om ulike ytelser og annen post skal behandles elektronisk.
- Forbereder nytt datasystem til behandling av sosialhjelpssaker.
- Forberedelse til utvikling av rutiner for internkontroll.
- Jobbe systematisk med arbeidsmiljøundersøkelsen, fremme tilstedeværelsen.

Kommunalavdeling organisasjon og utvikling

Generelt

Kommunalavdeling organisasjon og utvikling ledes av en kommunalsjef og består av enhetene:

- Personal og organisasjon - med personal, HMS, beredskap og lærlinger
- Økonomisk forvaltning - med budsjettkontroll, regnskap, lønn, kemner, overformynderi og sentralkjøkken
- Service og IT-utvikling - med IT-utvikling, service- og informasjonssenter samt post/arkiv

Service- og informasjonssenter samt post/arkiv ble 1. august flyttet fra Enhet personal og organisasjon til Enhet service og IT-utvikling

Økonomi

	Regnskap 09	Budsjett 08	Budsjettavvik
Brutto lønn	40 241	39 600	-641
Refusjon syke/fødselspenger	-1 979	-580	1 399
Netto Lønn	38 262	39 020	758
Andre driftsutgifter	24 226	23 056	-1 170
Andre driftsinntekter	-27 895	-25 416	2 479
Sum enhet	34 593	36 660	2 067

Kommentar:

Ser man på området samlet sett er en viktig faktor til mindreforbruk at den økte økt refusjonsinntekten for sykefravær og svangerskapsrefusjon ikke er benyttet til midlertidige ansatte/vikarinnleie.

Andre inntekter viser et positivt avvik på 3,2 mkr. Av dette skyldes økt mva-refusjon, som har sin tilsvarende utgiftspost, omlag 1,6 mkr. Øvrige merinntekter skyldes flere forhold, bl.a. høyere interne overføringsinntekter, høyere salgsinntekter, tilskudd og bruk av fond.

I hele kommunalavdelingen har det vært stram prioritering og høy terskel for bruk av midler. Det er med på å bidra til et helhetlig resultat som budsjettet for Halden kommune.

Enhet personal og organisasjon

Område Organisasjon

Kompetansekartlegging

I meklingsprotokollen fra hovedoppgjøret i 2008 ble alle kommuner pålagt å gjennomføre en kompetansekartlegging innen 01.04.09. Det ble lagt opp til en bred prosess der hovedtillitsvalgte og personal i samarbeid jobbet fram strukturen for registrering av kompetanse i kommunens personalsystem Unique Ansatt (grunnutdanning, spesialisering, yrkeserfaring, realkompetanse m.m.).

1475 ansatte har hittil registrert sin kompetanse i personalsystemet. Kartleggingsverktøyet er åpent for ansatte for registrering og oppdatering.

Kompetansekartleggingen var grunnlaget for kompetanseforhandlingene primo februar 2010.

Kartleggingsverktøyet kan i tillegg til lønnsforhandlinger benyttes i forbindelse med intern rekruttering og ved definering av kompetansebehov.

Planer, retningslinjer og rutiner

Innenfor dette området er flg. arbeid gjennomført i 2009:

- Kommunens HMS-håndbok er komplettert innenfor områdene kjemikaliehåndtering, vold og trusler samt endring og omstilling.
- Introduksjonsprogram for nytilsatte er utarbeidet og implementert i organisasjonen
- Kompetanseplanens generelle del samt handlingsplanen for kommunalavdeling organisasjon og utvikling er revidert og gjelder for perioden 2010-2012
- Utarbeiding av lønnspolitiske retningslinjer ble påbegynt i 2009 og avsluttes våren 2010.
- Kriseplanen for katastrofer i fredstid er oppdatert.

Det ble høsten 2009 gjennomført en beredskapsøvelse der bl.a. fylkesmannen og politiet deltok. Beredskapsøvelsen gav kommunen erfaringer med hvor viktig koordineringen mellom kommunens kriseledelse og service- og informasjonscenteret vil være i en krisesituasjon.

Lærlinger

Kommunen har 36 lærlinger innenfor 8 fagområder.

Interne planer for opplæring, nærvær, samarbeid med Halden videregående skole og kompetanseheving av instruktører i helsearbeiderfaget har vært de viktigste fokusområdene i 2009.

Det ble i 2009 tatt et initiativ fra kommunen til en intensjons-/partnerskapsavtale med Halden videregående skole der samarbeidet om overgangen fra elev- til lærlingstatus er ett av mange samarbeidsområder. Avtalen ferdigstilles våren 2010.

Område Personal/HMS

Personal

2009 har vært et arbeidskrevende år i personal.

Kommunen har store utfordringer når det gjelder kontroll med lønnskostnadene. Som følge av dette ble flere oppgaver innenfor personaladministrasjon sentralisert i 2009. Dette gjelder bl.a. tilsetninger. Nye tilsetningsrutiner ble vedtatt våren 2009.

I tillegg er det opprettet personalteam innenfor alle kommunalavdelingsområdene bestående av kommunalsjef, personalsjef, øremerket kontaktperson og HMS-konsulent fra personal. Personaltemaene behandler saker innenfor personalområdet med hovedfokus på tilsetninger, variabel lønn, omstilling og nærvær.

Praktiseringen av handlingsregelen har hatt høy prioritet også i 2009. Det har vært arbeidet aktivt for å få ansatte i omstilling over i annet arbeid i enheten eller i andre enheter/kommunalavdelinger. I tillegg har utøking av deltidsstillinger stått sentralt i arbeidet.

Saker etter AML § 14-9 Krav om fast tilsetting har vært et ressurskrevende arbeid også i 2009. Pr. 31.12.09 har 52 personer fått fast tilsetting og 201 ansatte fått utøking av stilling som følge av dette arbeidet. Til sammen utgjør dette en omgjøring av ca. 81 midlertidige årsverk til faste stillinger. Ressursspooler i helse og omsorg er en forutsetning for at dette arbeidet kan avsluttes. Flere faste og større stillinger antas dessuten å ha en positiv innvirkning på sykefraværet.

Kommunen hadde i 2007 og 2008 pådratt seg et større etterslep mht arbeidsavtaler og påla seg selv fristen 30.06.09 for lukking av dette gapet. Dette var en krevende prosess som i stor grad også berørte kommunalavdelingene spesielt helse og omsorg. Ajourhold innenfor dette området har nå stort fokus.

Avklaring av arbeidsforhold for ansatte på attføring, rehabilitering, uføretrygd etc. ble påbegynt i 2009.

Som støtte for personalarbeidet i enhetene har personal modellert prosesser innenfor tilsetting, ferie, pensjoner og HMS i verktøyet Beste Praksis. Prosessene er gjennomgått med ledere og andre i enhetene som i det daglige er avhengige av denne kunnskapen. Prosessene er tilgjengelige på kommunens intranett.

HMS

Et godt og systematisk HMS arbeid skal bidra til et arbeidsmiljø som er til alles beste. Det overordnede HMS-systemet skal bidra til at man har et verktøy for å forebygge og løse problemer som oppstår. Vår HMS- håndbok er ikke statisk, men i stadig utvikling. Håndboka er utvidet med flere prosedyrer dette året.

Fokus på nærvær og gode rutiner for oppfølging av de som blir syke har hatt sterkt fokus også i 2009. Målsettingen om 95% nærvær, altså et sykefravær under 5%, ble opprettholdt også i år.

I 2009 var nærværet for hele året på 92,5 % mot 91,8 % i 2008.

Tiltak og aktiviteter som er iverksatt for å ivareta HMS-arbeidet i Halden kommune:

Ny *HMS-håndbok* for Halden kommune ble ferdig utarbeidet i 2007. Rådmannen er av den oppfatning at et systematisk arbeid med ansattes helse, arbeidsmiljø og sikkerhet er viktige faktorer i nærværarbeidet. Oppfølgingen av den enkelte enhet mht. implementering av håndboka startet opp i 2008. Oppfølgingsarbeidet ble videreført i 2009.

Risikovurdering

Våren 2009 ble det avholdt et halvdagskurs om risikovurdering. Dette er en viktig og nyttig metode for å avdekke faremomenter i arbeidsmiljøet, så vel av fysisk som psykososial art. Så langt det er mulig, skal risiko minimaliseres, men der det ikke er mulig kan man forberede seg på hva man gjør hvis noe går galt. Vi har valgt en enkel modell for risikovurdering, basert på en modell fra Arbeidstilsynet. Bedriftshelsetjenesten og HMS avdelingen kan være behjelpelig med gjennomføring av risikovurdering.

Avvikshåndtering

Høsten 2009 ble det gjennomført opplæring i avvikshåndtering. Vi har stort fokus på forebygging, men når ting går galt, skal også det håndteres. Halden kommune har foreløpig et papirbasert avvikssystem. Det er viktig at ansatte melder avvik og at avvik lukkes på lavest mulig nivå, men vel så viktig at det gis tilbakemelding på avvikene. Større avvik eller avvik av prinsipiell karakter sendes tjenestevei med kopi til HMS-avdelingen og hovedverneombud. I tillegg bør denne type avvik behandles i AMU/HAMU.

Tilsyn

Det gjennomføres mange tilsyn i en stor organisasjon som Halden kommune. Innenfor HMS er det Arbeidstilsynet som gjennomfører de fleste tilsyn. I 2009 har de spesielt hatt fokus på vold og trusler og ergonomi. Flere tilsyn avdekket at kommunen ikke hadde tilstrekkelige rutiner for vold og trusler og endring og omstilling. Disse er derfor utarbeidet på overordnet nivå og tas inn i HMS-håndboken i starten av 2010. I tillegg skal det gjennomføres kurs hvor man trener på å håndtere situasjoner med vold og trusler.

Kjemikaliehåndtering

Rutiner for kjemikaliehåndtering og stoffkartotek ble implementert i HMS- håndboka i 2009. Mange enheter har ryddet i sine kjemikalier, og registrert disse. Arbeidet med dette fortsetter i 2010, og det vil bli gitt tilgang til det elektroniske stoffkartoteket for ledere.

Opplæring

Høsten 2009 ble det gjennomført 40- timers kurs innen HMS. Mellom 40 og 50 ledere og verneombud deltok. Kurset ble arrangert internt med bistand fra BHT. For å unngå kurs med så mange deltakere vil kommunen satse på 2 kurs i året fremover.

Sektor AMU/HAMU

Det er gjennomført kurs for alle medlemmer i AMU/HAMU. Dette for å tydeliggjøre rollene og bidra til at arbeidsmiljøutvalgene benyttes mer aktivt i organisasjonen. Alle tre sektor-AMU avholder nå møter før hvert HAMU. I tillegg er det behov for mer informasjon ut til resten av organisasjonen slik at ansatte/avdelinger benytter AMU

Tiltak og aktiviteter for å øke nærværet i Halden kommune:

HMS-avdelingen arbeider med individrettet tiltaksarbeid i samarbeid med enhetsledere og avdelingsledere/boledere gjennom råd og veiledning, direkte oppfølging og fokus på nærvær. I tillegg omfatter arbeidet systemrettede tiltak

gjennom arbeid mot avdelinger ved omstillinger og organisatoriske endringer med den hensikt å arbeide forebyggende.

Opplæring

Det ble utarbeidet en ny og forbedret oppfølgingsplan i 2009. Innholdet er det samme, men den nye er elektronisk og lettere å fylle ut og benytte. I den forbindelse har det vært tilbud om opplæring til ledere. Det er også gitt veiledning i bruk av planen når HMS- konsulentene jobber mot enkeltledere.

Det er gitt opplæring i sykefraværs-/ HMS-arbeid til alle lærlingene i kommunen.

Kvalitetskommuneprogrammet ble startet opp høsten 2007. Dette programmet ser ut til å ha positive effekter når det gjelder sykefravær både i de kommunale barnehagene og ved Halden sykehjem. Erfaringene er delt med øvrige ledere i kommunen, og det er vedtatt at programmet utvides og videreføres, selv om selve prosjektperioden utløper i juni 2010. Fokus på fag og myndiggjorte medarbeidere gir gode resultater for kvaliteten på tjenestene.

Fokusområder

Det er spesielt steder med høyt fravær og steder med ny leder/ midlertidig uten stedlig leder som har fått mye bistand. I undervisningssektoren var fraværet urovekkende høyt ved enkelte skoler. Der er det satt inn ekstrainsats fra både BHT, IA- rådgivere og HMS- konsulent. I tillegg har skoleadministrasjonen hatt økt fokus på dette. I løpet av året har denne sektoren hatt en positiv utvikling.

Helse og omsorg har hatt et lavt fravær første 3 kvartaler sammenlignet med foregående år. Tett oppfølging og iverksetting av tiltak raskt har bidratt til dette. Mot slutten av året fikk vi imidlertid en negativ utvikling i denne sektoren. Influensaen er én av årsakene til det økte fraværet. På grunn av store variasjoner i fraværet enhetene i mellom er det ingen andre sikre indikasjoner på årsakene til det økte fraværet.

I hele landet var det en økning i sykefraværet i 3. og 4.kvartal. Vi fikk en økning i 4.kvartal. Noe fravær kan relateres til svineinfluensa, men økt langtidsfravær skyldes andre årsaker.

Gjennom IA-rådgiverne fra NAV får vi rapporter om det legemeldte sykefraværet. For 2. kvartal hadde Halden kommune svært gode resultater sammenlignet med de andre Østfold kommunene. Halden var den beste bykommunen, og tredje best av alle bostedskommunene i Østfold. Tall for 3. og 4. kvartal foreligger ikke på nåværende tidspunkt.

BHT

Halden Felles Bedriftshelsetjeneste har utført et stort omfang av oppgaver for Halden kommune. Det har vært stor deltakelse i de livsstilskursene som bedriftshelsetjenesten har arrangert. De deltar også i samarbeidsmøter med Halden kommune og NAV Arbeidslivssenteret.

Avtalen med Halden Felles Bedriftshelsetjeneste utløp 31.12.09. Etter anbudsprosess ble det inngått ny avtale med Halden Felles Bedriftshelsetjeneste gjeldende fra 01.01.10 – 31.12.12 med opsjon på forlengelse av avtaleperioden med 1+1 år, til sammen 5 år.

HMS-avdelingen har i tillegg god bistand og hjelp til å komme videre i vanskelige saker gjennom samarbeidet med NAV i ukentlige samarbeidsmøter og kontinuerlig dialog.

Sykefraværsutvikling Halden kommune 2005 – 2009

	Helse/omsorg	Undervisning/Oppvekst*	Teknisk	Sentral felles	Totalt
2005	10 %	9,9 %	6,8 %	4,9 %	8,2 %
2006	8,8 %	7,5 %	4,9 %	4,1 %	7,5 %
2007	9,5 %	7,5 %	7,4 %	6,8 %	8,4 %
2008	9,1 %	7,7 %	6,2 %	7,2 %	8,2 %
2009	8,8 %	7,3 %	4,1 %	5,0 %	7,5 %

* Kultur inngår i tallene for undervisning og oppvekst frem til 2009. For 2009 er kultur sammen med teknisk.

Likestilling

Halden kommune har også i 2009 vært bevisst på likestillingsaspektet ved rekruttering til stillinger innen kommunen. Kjønnfordelingen er i likhet med andre kommuner skjev innenfor de ulike sektorene. Ønsket og målsettingen er å forbedre dette gjennom bevisst holdning til problematikken ved rekruttering.

Kjønnfordeling (Tabell 1 og 2)

Innenfor rådmannens ledergruppe er det 50 % kvinneandel. Går en til ledernivået under (enhetsledere) var fordelingen 48 % kvinner og 52 % menn i 2009. Ved utlysning av lederstillinger i kommunen er det god tilgang på kvinner som søker. Kommunen har ikke hatt behov for særskilte tiltak for å øke andelen kvinnelige søkere.

Som for det offentlige generelt ser en at likestillingsspørsmålet er et resultat av kvinners og menns valg av tilknytning til arbeidslivet. En ser klare forskjeller i yrkesvalg (tabell 1 og 2).

Kjønnfordelt lønnsstatistikk (Tabell 3a, 3b og 4)

Ser en på utviklingen av grunnlønn i Halden kommune, økte menn prosentvis mer enn kvinner fra 2006 til 2007. Fra 2005 til 2006 var situasjonen motsatt.

Kvinner økte igjen mer enn menn fra 2007 til 2008. Dette skyldes innretningen av sentralt og lokalt oppgjør i 2008. Denne utviklingen antas å bli videreført i 2009 ettersom det dette året var vedtatt en prosentvis økning på 3.1 %.

At kvinners månedsfortjeneste i % av menns månedsfortjeneste justert for alder og ansiennitet er høyere enn kvinners grunnlønn i % av menns grunnlønn skyldes tilleggene kvinnene oppbærer i helse og omsorg (tabell 3a, 3b og 4).

Kjønnsdelt statistikk på heltids- og deltidsansatte (Tabell 5 og 6)

Den prosentvise andelen kvinner i småstillinger i kommunen er redusert i perioden 2006-2008, mens den prosentvise andelen kvinner i stillinger over 75 % har økt i samme periode. Denne utviklingen fortsatte i 2009 (tabell 5 og 6) som et resultat av det målbevisste arbeidet med å redusere andel deltidsansatte.

Kjønnsdelt statistikk i forbindelse med personalpolitiske satsninger (Tabell 7)

Pr. 31.12.09 benyttet 52 ansatte seg av kommunens seniorordning. Av disse var 29 kvinner og 23 menn. Med bakgrunn i at ca. 75 % av ansatte i Halden kommune er kvinner, burde fordelingen vært annerledes når det gjelder uttak av seniorordningen. Ettersom kriteriene for å få seniorordningen er de samme som for AFP, må imidlertid den ansatte ha 60 % stilling eller mer for å kunne ta del i ordningen (tabell 7).

Utdanningsnivå (Tabell 8)

Andelen ufaglærte i kommunen er 13.8 %.

Andelen ufaglærte kvinner er 11.8 % i hovedsak pleiemedarbeidere i helse og omsorg. Andelen ufaglærte menn er 2 %.

Tabell 1

Ansatte	2006	2007	2008
Halden i alt	1 956	2 028	2093
Kvinner	1 543	1 613	1649
Menn	413	415	444

Tabell 2

2008	Antall		Andel kvinner i %	Andel menn i %
	Kvinner	Menn		
Sektor				
I alt	1649	444	79	21
Sentraladm.	49	30	62	38
Undervisning og oppvekst	586	147	80	20

Helse og omsorg	991	143	87	13
Kultur	15	10	60	40
Teknisk	13	111	10	90

Tabell 3a

Grunnlønn pr. mnd		% - vis end grunnlønn		
2006	2007	2006	2007	
Kvinner og menn	25 770	26 573	6,0	3,5
Kvinner	25 275	26 026	6,1	3,6
Menn	27 325	28 314	5,0	3,8

Tabell 3b

Grunnlønn pr. mnd		% - vis end grunnlønn		
2007	2008	2007	2008	
Kvinner og menn	26573	28291	3.5	6.5
Kvinner	26026	27769	3.6	6.7
Menn	28314	29947	3.8	5.8

Tabell 4

	Årstall					
	2006		2007		2008	
Justert for	Kvinner måned- fortjeneste i % av menns	Kvinner grunnlønn i % av menns	Kvinner måned- fortjeneste i % av menns	Kvinner grunnlønn i % av menns	Kvinner måned- fortjeneste i % av menns	Kvinner grunnlønn i % av menns
Alder	95	93	95	93	96	93
Ansiennitet	95	92	95	93	96	93
Arbeidsgruppe	99	98	98	98	99	99
Stillingskode	98	98	98	99	99	100
Utdanning	96	96	95	95	96	96

Tabell 5

Stillingsprosent	Kjønn	Årstall					
		2006		2007		2008	
		Antall ansatte	Prosent	Antall ansatte	Prosent	Antall ansatte	Prosent
0-24.9 %	Kvinner og menn	163	8.3	167	8.2	137	6.5
	Kvinner	144	9.3	146	9.0	115	7.0
	Menn	19	4.5	21	5.0	22	5.0
25-49.9 %	Kvinner og menn	182	9.3	178	8.7	202	9.7
	Kvinner	163	10.6	159	9.8	174	10.6
	Menn	19	4.5	19	4.5	28	6.3
50-74.9 %	Kvinner og menn	474	24.1	515	25.3	510	24.4

	Kvinner	431	27.9	469	29.0	468	28.4
	Menn	43	10.3	46	10.9	42	9.5
75-99.9 %	Kvinner og menn	365	18.6	382	18.7	404	19.3
	Kvinner	328	21.2	339	21.0	362	22.0
	Menn	37	8.8	43	10.2	42	9.5
100 %	Kvinner og menn	780	39.7	796	39.1	840	40.1
	Kvinner	479	31.0	503	31.1	530	32.1
	Menn	301	71.8	293	69.4	310	69.8

Tabellene 1-5 er hentet fra KS (PAI-registeret) datert 19.08.2008 og 01.02.2010. Tall for 2009 foreligger ikke før i mai/juni 2010.

Tabell 6

Heltid/deltid pr. 31.12.2009

Stillingsprosent	Kjønn	2009	
		Antall ansatte	Prosent
Heltid	Kvinner og menn	902	42.9 %
	Kvinner	579	64.2 %
	Menn	323	35.8 %
Deltid	Kvinner og menn	1203	57.1 %
	Kvinner	1097	89.7 %
	Menn	124	10.3 %

Tabell 7

Seniorordningen 2007-2009

Første periode (2007-2008)		Andre perioden (2008/2009)		Sum 2007-2009	
Kvinner	Menn	Kvinner	Menn	Kvinner	Menn
34	12	29	23	63	35
				98	

Tabell 8

Utdanningsnivå

Utdanningsgruppe	Menn	kvinner
Ufaglært	41	248
Faglært	141	617
Høyskole	36	278
Høyskole +	10	37
Lærere	95	281

Enhet økonomisk forvaltning

Enhet Økonomisk Forvaltning består av følgende avdelinger:

Kemner	Foretar innfordring av skatt fra private og næringsdrivende, regnskapskontroll og innfordring av kommunale krav. I tillegg har kemneren ansvaret for sekretariatsfunksjonen ved overformynderiet.
Sentralkjøkken	Produksjon av mat til institusjoner og hjemmeboende.
Økonomiavdelingen	Består av ulike fagområder som har i hovedoppgaver å foreta regnskapsføring /avleggelse av regnskap for kommunen og Halden Kirkelige Fellestråd, foreta utlønning, innkreving av sykelønnsrefusjoner, utfakturere alle kommunale gebyrer/avgifter og foreta purring på disse, saksbehandling og økonomisk oppfølging i samarbeid med kommunalavdelinger og enheter.

Kemner

Innenfor kemnerens områder har det i 2009 vært stabil drift. De utfordringer man hadde mht oppgaver ved overformynderiet er brakt i orden i løpet 2009, og sekretariatsfunksjonen fungerer igjen tilfredsstillende. Innfordringen av kommunale krav har vært fulgt tett opp i 2009. Det gjenstår imidlertid fremdeles restanser, som arbeides kontinuerlig med å inndrive.

Kemneren foretar regnskapskontroll ved ulike bedrifter. Målsetting om antall ettersyn, som er 5% av antall bedrifter, settes av Skatt Øst. Kemneren har i 2009 kun kontroll hos 1,6 % av bedriftene. Målsettingen videre er en gradvis økning av gjennomførte kontroller opp mot Skatt Øst sin målsetting.

Sentralkjøkken

Sentralkjøkkenet har hatt en god og solid drift gjennom hele 2009. Det har vært satt fokus på utnyttelse av arbeidskraft, reduserte kostnader ved innkjøp og god kvalitet i ferdigprodukter. Dette har man lyktes med.

Det gjenstår fremdeles utfordringer knyttet til ventilasjonsanlegget ved kjøkkenet. Dette tas opp med bygningseier i 2010.

Økonomiavdelingen

Foruten daglig drift, og ulike rapporteringer både interne og eksterne, har avdelingen et spesielt fokus på målsettingen om å "registrere data en gang". Det har videre vært fokus på endring og utarbeidelse av rutiner, for å få mindre manuell håndtering av ulike arbeidsoppgaver.

Flere prosesser er slutført, bl.a. tiltak innenfor parkeringskontoret med håndholdt utstyr og elektronisk overføring av data til innfordringssystem, integrasjonsverktøy i forbindelse med "AltInn", for raskere og mindre manuell rapportering til statlige organer. Videre er det innført nye moduler mht å registrere enkeltbilag så tidlig som mulig - rett inn i regnskapssystemet og system for elektronisk mottak av faktura.

Utover dette er det kontinuerlig fokus på rutiner og prosesser for å gjennomgå og forenkle disse.

I driftsåret 2009 har det vært satt større fokus på enhetens støttefunksjon i forbindelse med oppfølging av kommunalområder og enheter. Dette har man så langt hatt positive erfaringer med, og vil bli forsøkt videreført i 2010.

Enhet service og IT-utvikling

IT-utvikling

Avdelingen flyttet til nye lokaler i Folkets hus i september 2009. Avdelingen ble styrket med 2 årsverk mot henholdsvis Kommunalteknikk og Helse og omsorg og har på den måten fått dedikert kompetanse til disse kommunalavdelingene. Det betyr at oppfølgingen og utviklingsarbeidet mot kommunalavdelingene prioriteres. I tillegg til opplæring mot kommunalavdelingene har opplæring i ePhorte vært prioritert.

IT-avdelingen har hatt 58 aktiviteter på agendaen i 2009. Aktivitetene er i tråd med Halden kommunes strategiplan IT 2009-2012, samt Service-, informasjons- og kommunikasjonsstrategi.

Følgende hovedaktiviteter er påbegynt eller gjennomført i 2009:

Prosjekt/aktivitet	Kommentar
HK Portal	Forprosjekt avsluttet. Prosjektstart 2010
Oppgradering av Trio telefon fraværssystem	Utført
Kompetansekartlegging	Utført
Feide	Forprosjekt ferdig. 3 alternativer vurderes
Komtek web	Installert
Oppgradering telefonsentral	Utført
Tjenestebeskrivelser	Utført – er over i vedlikeholdsfase
Elektroniske skjemaer	Noen nye skjemaer er publisert. Av disse er 3 utarbeidet spesielt for HK. Teknisk løsning for integrasjon mot ePhorte er ferdig.
Helsenett	Utført
Integrasjon av Winmed og helsenett	Utført
Handlingsplaner – kommunalavd.	Helse og omsorg ferdig
IP-Telefoni Enhet sentrum	Utført
Trådløst nett skole	Utført
Driftsovervåking VA	Utført
Anbud IT-Drift	Påbegynt. Slutføres 1. halvår 2010
Byggsøk	Installert og integrert med ePhorte

Post/arkiv

Post/arkiv ble organisatorisk flyttet til enhet Service og IT-utvikling fra 1. september 2009.

I 2009 er det lagt vekt på oppfølging av sak/arkiv systemet ePhorte ift saksbehandlere i Halden Kommune. Målet har vært å få ned antall restanser/ ikke journalførte dokumenter i organisasjonen, og å bruke verktøyet riktig iht. arkivrutinene. Arkivverdige eposter fra Postmottak blir nå journalført i ePhorte.

Det har vært stor fokus på integrasjoner inn i ePhorte for å effektivisere arbeidet. Elektroniske stillingssøknader og Byggsøk er innført. Det er også foretatt oppgraderinger i lokalet for å bedre arbeidsflyten.

En 100 % stilling er flyttet fra post/arkiv til politisk sekretariat. Alle oppgaver post/arkiv utførte for politisk sekretariat er overført sammen med stillingen.

Service og Info-senter

I 2009 ble det foretatt en omorganisering i kommunen og Servicesenteret ble lagt under Service- og IT-utvikling. Ny leder for Service- og Info-senteret er overført fra IT og utvikling.

Det ble utarbeidet en aktivitetsplan. Aktiviteter som ble gjennomført var oppgradering av kommunens telefonløsning og støttesystem, økt antall ekspedientplasser, bedre utnyttelse av arbeidskapasitet, opplæring samt ommøblering slik at vi har fått en mer definert skranke.

1 ny person ble ansatt i 50 % stilling. Vedkommende arbeider mellom kl. 10.00 og 14.00 hver dag for å avlaste i den mest travle tiden. Målet var og er flest mennesker tilgjengelig i travel tid på senteret.

Antall henvendelser på telefon er det ingen endring på. Det kjøres statistikk hver uke hvor servicegrad måles. Antall innringere hver dag ligger på mellom 450 – 850 pr. dag. I tillegg kommer ca 200 samtaler hver dag som ikke blir besvart av ansatte. Ca 90 innringere hver uke legger på som følge av lang svartid på sentralbordet. De har da ventet 10 sek eller mer. Dette indikerer at kapasiteten på sentralbordtjenesten må bedres.

Statistikk viser at det er mest trafikk mellom kl 9.00 – 14.00. med en topp mellom kl. 9.00 – 10.00. Vi erfarer at lokalene er lite egnet til å ta telefoner i travel tid. Dette pga. at støy i lokalene har blitt en utfordring som følge av det høye besøksantallet til NAV. Kun enkelte arbeidsplasser er egnet som sentralbordplass.

Administrasjon av adgangskort og telefonisystem har økt i mengde som følge av nye bygg i kommunen. Økt har også saksbehandling av TT-kort.

Kommunalavdeling undervisning og oppvekst

Generelt

Innledning

Kommunalavdelingens oppgave er å produsere tjenester i hovedsak rettet mot barn og unge, men på enkelte områder også rettet mot voksne. Det dreier seg om barnehage, grunnskole, voksenopplæring (rettet mot norske borgere, og innvandrere), og pedagogisk psykologisk tjeneste.

Den skole og barnehagefaglige staben, bestående av 3,6 årsverk er direkte underlagt kommunalsjefen.

Fra 1. august 2005 til november 2009 var de kommunale barnehagene underlagt en felles enhetsleder. I løpet av høsten 2009 ble det iverksatt en prosess der målet var at styrerne i de kommunale barnehagene igjen ble enhetsledere. Denne prosessen ble slutført 1. november 2009. Tidligere enhetsleder barnehage startet da i kommunalsjefens stab, med et hovedansvar for faglig utvikling innen barnehage – og skoleområdet.

Arbeid for kvalitet i skolen

Våren 2009 ble det utarbeidet en Skolepolitisk plattform. Plattformen ble utarbeidet gjennom et samarbeid mellom elever, forsatte, administrasjonen, arbeidstakerorganisasjonene og politikere fra Hovedutvalg for undervisning og oppvekst. Sammen med kommunens Handlingsplan for barnehager og skoler (2007 – 2010) danner den et viktig grunnlag for virksomheten i barnehager og skoler. Som sentrale styringsdokumenter angir både plattform og handlingsplanen satsingsområder og målsettinger for kommunalavdelingens arbeid.

Felles satsingsområder og målsettinger for haldenskolen er i perioden 2009 – 2012:

- Leseferdigheter
- Regneferdigheter
- Respekt for andres integritet – elevenes psykososiale arbeidsmiljø (§ 9.a)

De felles satsingsområdene er tatt inn i alle skolers styringsdokumenter, og er gjenstand for evaluering ved innlevering av årsmelding. Kommunalavdelingen har fokus på det helhetlige utdanningsløpet, og arbeider med å forbedre rutiner og strukturer som kan bidra til et bedre samarbeid mellom barnehagene og skolene i kommunen.

Kommunalavdeling undervisning og oppvekst har i løpet av 2009 deltatt i nettverksarbeid sammen med fire andre østfoldkommuner. Arbeidet har vært ledet av KS og har omhandlet temaene *vurdering* og *tidlig innsats*. Arbeidet har blitt utført av rektorer i samarbeid med pp- tjenesten, arbeidstakerorganisasjonene og rådgiver fra kommunalsjefens stab. Arbeidet vil fortsette i 2010, og skal bidra til å systematisere og utvikle en struktur for vurdering av kvalitet i alle kommunens grunnskoler. Målet med arbeidet er å se til at skoler aktivt benytter kunnskap og informasjon om egen virksomhet (eks. resultater av nasjonale prøver) til utvikling og forbedring, for skolen som helhet og for den enkelte elev.

I løpet av 2009 er det gitt tilbud til ansatte i barnehager og skoler om etter- og videreutdanning på flere fagområder med midler som Halden kommune er tildelt fra Fylkesmannen/Staten, og av kommunens egne midler. Tilbud er også gitt til ansatte i de private barnehagene, dette er en klar forutsetning for tildeling og bruk av midler fra Fylkesmannen. For styrere og pedagogiske ledere har tilbudet i hovedsak omhandlet tema ledelse, språk, tekst og kommunikasjon og veiledning. Innenfor skole er det gitt tilbud om fagkurs innen 8 ulike fagområder, samt tilbud om etterutdanning i ledelse for skolens ledere. Det er i løpet av 2009 også gitt tilbud videreutdanning i spansk og engelsk til lærere i Halden. Halden kommune er en del av den nasjonale satsingen "Kompetanse for kvalitet", som innebærer tilbud til lærere om helt – eller delvis frikjøp til etter - og videreutdanning.

IKT – i skoler og barnehager:

Investering i skolesektoren 2009 har vært i henhold til vedtatt utskiftningstakt.

Skole og barnehage er totalt tilført investeringer som:

- 221 bærbare pc'er skiftet ut på lærersiden

- 150 brukte bærbare pc'er tilført som elevmaskiner
- 12 bærbare pc'er til ped.ledere barnehage
- 50 stasjonære pc'er byttet ut.
- Påbegynt overgang til Office 2007/2010
- Stasjonære maskiner på alle barnehageavdelinger.
- Interaktive tavler

Den største enkeltinvesteringen for 2009 var å skifte ut resterende læremaskiner eldre enn 3 år. Disse ble skiftet ut høst 2009, og de utskiftede maskinene ble faset over til elevmaskiner. Dette erstattet en del defekt utstyr på elevsiden, men bidro ikke til volumøkning på elevsiden. Samtidig er nå mye av både det stasjonære og det bærbare utstyret modent for utskifting, noe som blir en utfordring i 2010. Utskifting av utstyr er en kontinuerlig prosess og det vil si at behovet for investeringer på området vil være løpende.

Skolene jobber målrettet etter IKT-plan for grunnskolen (revideres vår 2010), og mange har kommet langt i det pedagogiske arbeidet med å få IKT som en naturlig del av undervisningen. Alle elever har i dag digitale mapper i Fronter, men innholdet varierer fra skole til skole. Noen skoler har i løpet av 2009 kommet langt i å ta digitale mapper i bruk (visningsportefølje i Fronter). IKT brukes i dag på alle trinn i skolen, helt fra første trinn med enkel IKT. Også i barnehagene er det sterk økning i bruk av IKT, både innad i barnehagene, men også som informasjon ut til foresatte via barnehagenes hjemmesider. Barnehagene er også inkludert som egne enheter i Fronter, og har der tilgang til å dele ressursene på samme måte som skolene, men dette er foreløpig ikke tatt mye i bruk.

Barnehagene har nå hatt et års drift på hjemmesidene sine, og har etablert seg som en god kanal for informasjon ut til brukerne. Det er gjennomført nettverkssamarbeid både mellom skolene i kommunen og til skoler i andre kommuner i fylket. I tillegg til dette videreføres og videreutvikles deling av digitale læringsressurser i læringsplattformen.

IKT kompetansen blant lærere er økende, og flere benytter IKT daglig i undervisning som en naturlig del av faget. Bærbar PC brukes bl.a. til for- og etterarbeid, planlegging og gjennomføring av undervisning, innhenting av informasjon, kommunikasjon mm. Dekningsgraden på bærbar PC er 100% for alle lærere i grunnskolen. Dette gjelder også HKVO, morsmållærere og vikarer.

Det ble jobbet med en felles portalløsning for skolene i Halden som skal inneholde all digital informasjon lærere/elever har behov for. Dette arbeidet fortsetter i 2010.

Nye Risum ungdomsskole ble tatt i bruk til skolestart 2009. Dette er en moderne skole, hva IKT utstyr angår. Skolen har interaktive tavler i alle klasserom. Antall pc'er til elever når målet om en maskin pr. andre elev. I tillegg til dette er det på Risum tatt i bruk en helt ny løsning for trådløst nett.

Det er også bygget to nye kommunale barnehager, hvor det er satt opp stasjonære maskiner på alle avdelinger, samt at de pedagogiske ledere har personlig bærbar PC. Det er også tatt i bruk digitale informasjonstavler på avdelingene hvor det daglig legges ut informasjon til foresatte.

Situasjonen vedrørende barnehage - og skolebygg:

I løpet av 2009 er det skjedd et stort løft på barnehage – og skolebygg. Til oppstart av nytt barnehageår åpnet Halden kommune to nye barnehager. Isebakke og Brekkerød barnehager. Sistnevnte er en forsterket barnehage, særlig tilrettelagt for barn med funksjonshemninger. Barnehagens uteområde utmerker seg i nasjonal målestokk i forhold til tilgjengelighet for funksjonshemmede barn. Halden kommune har i løpet av 2009 nådd målet om full barnehagedekning.

Ved Strupe ungdomsskole ble siste byggetrinn avsluttet i august, og skolen var ferdig til skolestart 2009. Arbeidene med Risum ungdomsskole ble avsluttet ultimo desember 2009, og kunne 4. januar 2010 ta i mot elever og ansatte til en helt ny ungdomsskole på Iddesiden.

23. januar 2008 ble det vedtatt i Hovedutvalg for undervisning og oppvekst at det skulle bygges en ny skole ved Tistedalshallen. I løpet av våren 2009 ble prosjektering avsluttet og høsten 2009 startet bygging. Skolen, som tas i bruk i august 2010, har fått navnet Tistedal skole.

I 2009 er det i tillegg gjennomført til sammen 9 større eller mindre oppgraderings – og investeringsprosjekter i kommunens skoler og barnehager for til sammen ca. 16 mkr. , samt utbedringer og oppgraderinger ved de kommunale barnehagene og skolenes uteområder og lekeplasser for til sammen 2 mkr.

Økonomi 2009

Totalt gikk kommunalavdelingen med et positivt avvik fra budsjett på 0,6 mkr i 2009.

Kommunalavdeling Undervisning & Oppvekst	Regnskap 2009	Buds(end) 2009	Årsavvik 2009
Bruttolønn	317 491 915	296 593 382	-20 898 533
Refusjon Syke/fødselspenger	-15 560 126	-10 562 725	4 997 401
Driftsutgifter	165 547 988	142 011 891	-23 536 097
Driftsinntekter	-166 914 273	-126 829 077	40 085 196
Sum Undervisning & Oppvekst	300 565 504	301 213 471	647 967

Årsresultatet fordeler seg slik på ulike kostrafunksjoner:

		Årsregnskap 2009	Årsbudsjett 2009	Årsavvik 2009
	Kommunalavdeling Undervisning & Oppvekst			
	Funksjon			
120	Administrasjon	2 555 491	2 795 556	240 065
121	Forvaltninger i eiendomsforvaltningen	453 931	0	-453 931
201	Førskole	4 125 585	16 882 043	12 756 458
202	Grunnskole	237 301 719	234 290 041	-3 011 678
211	Styrket tilbud til førskolebarn	9 483 145	7 140 810	-2 342 335
213	Voksenopplæring	2 576 988	1 503 579	-1 073 409
214	Spesialskoler	2 164 791	1 734 540	-430 251
215	Skolefritidstilbud	7 222 479	7 009 695	-212 784
221	Førskolelokaler og skyss	2 895 322	2 132 835	-762 487
222	Skolelokaler	22 448 452	26 933 240	4 484 788
223	Skoleskyss	8 275 647	0	-8 275 647
251	Barneverntiltak i familien	6 156	0	-6 156
380	Idrett og tilskudd til andres idrettsanlegg	1 007 586	791 132	-216 454
386	Kommunale kulturbygg	48 211	0	-48 211
	Totalt	300 565 504	301 213 471	647 967

MÅLOPPNÅELSE

Overordnede målsettinger:

- Det skal bygges to nye skoler og to nye barnehager
- Grunnbemanningen(lærere) opprettholdes på alle årstrinn.
- Elevsatsene opprettholdes i skolen og graderte betalingssatser opprettholdes i barnehagene.
- Det avsettes 10 millioner kroner til vedlikehold av skoler og barnehager.

Budsjettområder 2009:

Skole	Grunnbemanningen i skolen (lærere) opprettholdes.	Utført
Skole	Hovedutvalget har startet en gjennomgang av skolestrukturen med den hensikt å oppnå en god og rasjonell skole i hele kommunen.	Saker behandlet i HUO
Skole	Det skal nedsettes et tverrfaglig utvalg for å gjennomgå grunnskolens faglige innhold.	Utført. Det er utarbeidet en skolepolitisk plattform. Vedtatt i Kommunestyret juni 2009
Skole	Dagens elevsatser opprettholdes.	Utført
Skole	Det avsettes investeringsmidler til vedlikehold av Ulveholtet for inntil to hundre tusen kroner.	Behandles våren 2010.
Skole	Nødvendige midler til å utvikle kommunens bygninger har i mange år hatt for lav budsjettprioritet. Det tilføres investeringsbudsjettet ti millioner kroner til dette formålet i 2009.	Prosjekter er iverksatt og avsluttet. Arbeider gjenstår på Rødsberg u skole.
Skole/ Barnehage	Som et ledd i den samme satsningen er det nødvendig å videreutvikle og forbedre vaktmesterfunksjonen innenfor sektoren. Mange skoler, barnehager og kommunale bygg og eiendommer har lenge vært preget av manglende oppfølging og dårlig ”daglig” vedlikehold. Vaktmesterordningen skal derfor gjennomgås og forbedres i budsjettåret.	Vaktmesterordningen i Halden kommunen administreres under kommunalavdeling teknisk/kultur. Et samarbeid om budsjettområdet er iverksatt.
Skole	Arbeidet med bygging av Nye Risum forutsettes slutført i budsjettåret. Gymsalbygningen på Risum ungdomsskole ferdigstilles våren 2009. Gymsal på Strupe ungdomsskole med tilhørende undervisningsrom ferdigstilles våren 2009. Arbeidet med nye Asak skole forutsettes igangsatt tidlig i budsjettåret og skal ferdigstilles våren 2010.	Risum ungdomsskole og tilhørende gymsalbygg var ferdig 1.1.2010. Gymsal på Strupe var ferdig til skolestart i august 2010.
Barnehage	Det bygges to kommunale barnehager i 2009. Barnehagene skal ligge i områdene Brekkerød og Isebakke.	Barnehagene ble tatt i bruk i august 2010.
Barnehage	Betalingssatsene i barnehagene opprettholdes, og skal være inntektsgraderte som i dag.	Utført
Barnehage	Dagens ordning med søskenmoderasjon i de kommunale og private barnehagene opprettholdes.	Utført
Barnehage	Det skal inngås forpliktende avtaler med de private barnehagene som sikrer tariffønn og pensjonsrettigheter for de ansatte for at det skal gis kommunal støtte til driften.	Utført.
Skole	Ekstraordinære leiekontrakter i forbindelse med skolelokaler belastes ikke budsjett for sektor undervisning i 2009.	Utført. Midler til leiekontrakter ligger i kommunalavdeling teknisk/kultur, eiendom.
Skole	Det avsettes kr. 230.000 til faget utdanningsvalg i ungdomsskolen.	Utført.
Skole	Administrasjonen utreder hvilke tiltak som bør iverksettes slik at Karrestad barnehage får iverksatt nødvendig støydempering.	Utført. Det er oppført støyskjerm langs BRA veien. Ferdig desember 2009.

Egen utvikling i relevante måltall:

Tall for periode 2006 - 2009

Nøkkeltall	2006	2007	2008	2009
Barnehage: Netto driftsutgifter pr. innbygger 1-5 år i kroner	6 396	7 243	11 199	15 919
Barnehage: Korrigerte oppholdstimer pr. årsverk	10 599	11 372	10 907	10 392
Barnehage: Korrigerte brutto driftsutgifter pr. barn	120 902	112 855	139 844	135 774
Skole: Netto driftsutgifter til grunnskole pr. innbygger	8 210	9 207	9 402	9 832
Skole: Timer til spesialundervisning i % av totale timer	15,0	17,3	17,3	19,6
Skole: Korrigerte brutto driftsutgifter til gr. Skoleunderv. per elev	57 068	62 947	64 837	69 309
Skole: Lønnsutgifter til grunnskole per elev	52 966	59 157	60 411	63 478
Skole: Elever per årsverk	9,9	9,6	10,3	9,9
Skole: Driftsutgifter til undervisningsmateriell per elev	1 455	1 286	1 180	1 353

Sammenligning av KOSTRA-2009 med Østfoldbyer:

	Halden	Sarpsborg	Moss	Fredrikstad
Nøkkeltall	2009	2009	2009	2009
Barnehage: Netto driftsutgifter pr. innbygger 1-5 år i kroner	15 919	12 738	10 694	12 731
Barnehage: Korrigerte oppholdstimer pr. årsverk	10 392	11 455	12 562	10 821
Barnehage: Korrigerte brutto driftsutgifter pr. barn	135 774	147 093	128 271	152 684
Skole: Netto driftsutgifter til grunnskole pr. innbygger	9 832	10 322	8 935	9 400
Skole: Timer til spesialundervisning i % av totale timer	19,6	17,6	9,9	17,0
Skole: Korrigerte brutto driftsutgifter til gr. skoleunderv. per elev	69 309	67 451	60 147	61 560
Skole: Lønnsutgifter til grunnskole per elev	63 478	67 339	60 147	64 659
Skole: Elever per årsverk	9,9	10,5	12,6	12,2
Skole: Driftsutgifter til undervisningsmateriell per elev	1 353	1 182	1 540	1 349

Kommunalavdeling helse- og omsorg

Generelt

Kommunalavdelingens hovedoppgave er å produsere tjenester rettet mot brukere i alle aldersgrupper. Tjenestene omfatter hjemmebaserte tjenester, institusjoner, rehabilitering, barnevern, legevaktstjeneste, helsestasjonsvirksomhet, rus- og psykiatritjeneste, kommunelegekontor, miljørettet helsevern, arbeids- og aktivitets tiltak og andre forebyggende tjenester.

Helse og omsorgsplan

I 2009 ble arbeidet startet opp med en overordnet plan for kommunalavdeling helse og omsorg. Helse og omsorgsplanen ble forankret i overordnet kommuneplan. Arbeidet ble organisert som et prosjekt. Styringsgruppen ble ledet av kommunalsjef, politisk nivå var representert ved utvalgsleder. Prosjektgruppen oppnevnt av kommunalsjef utarbeidet mandat for de ulike oppdrag / delprosjekter. Arbeidsgruppene har med faglig tyngde tatt for seg definerte temaer i tråd med mandatet. Hovedtillitsvalgte har deltatt i styringsgruppen, prosjektgruppen og i arbeidsgrupper. Brukerrepresentasjon i arbeidsgruppene etter aktuelle temaer har blitt sikret ved gjennomføring av arbeidsmøter/dialogmøter og høringsrunde. Det er alt i alt nedlagt mye ressurser i arbeidet med ny helse- og omsorgsplan for å sikre et levende styringsverktøy. Strategiene og handlingsprogrammet tar utgangspunkt i nåværende føringer med et forebyggende og helsefremmende fundament. I tillegg er strategiene på lokalt plan tilpasset nasjonale føringer, - spesielt i forhold til St. melding 25 og Omsorgsplan 2015. Planen tar også opp i seg aktuelle føringer fra Helsereformen (2009). Planen legger rammene for arbeidet innen helse- og omsorgssektoren i Halden kommune for perioden 2010 – 2015 og skal ivareta flere formål. Den skal være retningsgivende for all aktivitet i kommunalavdelingen, bidra til å fastsette og sikre tiltak innefor vedtatte økonomiske rammer, samt være med på å sikre kvalitet og sette klare mål for virksomheten. Målene skal kunne ut i konkrete tiltak med målbare effekter.

Ny organisasjonsmodell

Med utgangspunkt i behovet for å tydeliggjøre og øke bevisstheten rundt nivåene i "Omsorgstrappa" og BEON prinsippet (beste effektive omsorgsnivå) er det arbeidet med en ny organisasjonsmodell for de hjemmebaserte tjenester og sykehjem. Målet har vært å få til en hensiktsmessig organisering og ressursfordeling som samsvarer med dagens og fremtidens krav til kvalitet og effektiv forvaltning. Det ble gjennomført et trepartssamarbeid i 2009 der forslag til en ny organisasjonsmodell som ivaretar disse prinsippene ble utarbeidet. Modellen ble drøftet med arbeidstakerorganisasjonen i august 2009, og det ble lagt videre plan for implementering i 2010.

Kommunalavdeling helse og omsorg ønsker at tjenestene under kommunalsjefnivå organiseres som en todelt overordnet og strategisk ledelse for bedre styring og utnyttelse av faglige og økonomiske ressurser. Ledelsesnivået representerer institusjonstjenester, hjemmebaserte tjenester, forebyggende tjenester, rehabilitering og aktivitet og koordinerende tjenester.

En slik ledelsesstruktur vil sikre likhetsprinsippet i forvaltningen og sørge for at ressursene lettere styres fleksibelt. Det er viktig at lederne på dette nivået får rom til ledelse og blir mindre operative enn i dagens enhetslederfunksjon. Det blir også viktig i videre organisering å definere klare ledelsesstrukturer under overordnet nivå, og ikke minst støttefunksjoner i forhold til lederskapet. Delegasjonsreglementet gir selvstendig ansvar for økonomiforvaltningen, men i dagens modell kan prinsippet om resultatstyring overstyre behovet for en helhetlig tenkning da enhetenes drift isoleres til egne tjenesteområder. Innføring av nye turnusmodeller og ressurspooler vil få maksimal effekt med en overordnet ledelsesstruktur som tar utgangspunkt i funksjonsområder og ikke enhetsinndeling.

Nye arbeidstidsordninger

Kommunalavdelingen har i 2009 søkt utarbeidet nye turnuser for å tilpasse seg krav i budsjettet, bestemmelser i Arbeidsmiljøloven og sentrale føringer på å utvide stillinger for de med ufrivillig deltid. Det har vært arbeidet med nye arbeidstidsordninger. Målsettingen har vært å tilrettelegge for fleksible arbeidstidsordninger som tar opp i seg de nevnte premisser men som samtidig gir gode løsninger for de ansatte. Tillitsvalgte har vært involvert i arbeidet. I 2009 ble det ikke enighet med de tillitsvalgte om premissene for arbeidstidsordningen. Arbeidet videreføres i 2010.

” Benchmarking” ambulerende hjemmebaserte tjeneste

I 2008 ble det også foretatt en gjennomgang av tjenestetilbudet i de hjemmebaserte tjenester med tanke på produksjonsvolum. Det ble foretatt en kartlegging av effektiviteten i de ambulerende tjenestene. Konklusjonen på denne gjennomgangen var at Halden Kommune hadde en direkte tidsbruk overfor brukerne som var bedre enn andre sammenlignbare kommuner. Resultatene viste samtidig at Halden Kommune hadde et antatt lavere innslagspunkt for tildeling av tjenestene.

På denne bakgrunn engasjerte kommunalavdelingen i 2009 et eksternt konsulentfirma til å gå igjennom driften innenfor de ambulerende hjemmebaserte tjenester. Prosjektet har satt fokus på en intern ”benchmarking” mellom de ulike hjemmebaserte avdelingene. En analyse av den beste avdelingen har dannet grunnlag for å definere utfordringer knyttet til driften på de øvrige steder. Erfaringene og resultatene fra dette arbeidet, som ikke er sluttført på nåværende tidspunkt, er gode og vil gi grunnlag for konkrete forslag til endringer i driften. Disse vil iverksettes i løpet av 2010. Kommunalavdelingen planlegger for 2010 iverksettelse av en tilsvarende prosess innenfor sykehjemsdriften.

NAV

Kommunalavdelingen har vært delaktig i arbeidet med opprettelse av et felles NAV kontor i Halden. Tjenesteområdene, økonomisk råd og veiledning, tiltaksarbeid, kvalifisering/opplæring, aktivitet og sysselsetting, introduksjonsordning og bosetting av flyktninger er derved overført til NAV fra kommunalavdelingen den 01.05.2009.

Brygga Omsorgsboliger

Kommunalavdelingen hadde oppstart av Brygga Omsorgsboliger den 18.05.2009 med 30 boliger. 10 av boligene er tilpasset brukere med tyngre funksjonshemminger. Enkelte av brukerne har personlig assistanse som har flyttet med til den nye boligen. Noen beboere har flyttet ut fra andre kommunale botilbud, andre har etablert seg for første gang i egen bolig. Ved denne samlokalisering av tyngre brukere søkes en effektiv utnyttelse av ressursene. Erfaringer fra driften viser at det er behov for en gradvis tilpasning av denne driftsformen i et samarbeide mellom tjenesten, pårørende og bruker. Dette arbeide vil fortsette i 2010.

De ambulerende hjemmebaserte tjenestene gir bistand til brukere i de ordinære omsorgsboligene.

Dagsenter Solheim

Solheim senter med 46 institusjonsplasser for demente ble etablert og var i full drift ved utgangen av driftsåret 2008. Et dagtilbud for demente ble startet opp 30.03.09., med åpningstid 2 dager pr. uke med 5-7 brukere. I august ble driften utvidet med 1 dag. Det har vært inntil 7 brukere som har fått tilbud hver dag. Gjennomsnittlig har Solheim gitt tilbud til 10-11 brukere i 2009. Dagsenteret vil utøke driften ytterligere i 2010 som et viktig forebyggende tiltak.

Rehabiliteringsavdelingen

Intermediær -/rehabiliteringsavdelingen ble nedlagt i 2008. I budsjettet for 2009 ble det lagt inn midler til oppstart av driften med inntil 10 senger. Målgruppen var pasienter med et rehabiliteringsbehov. Tiltaket ble gjenåpnet 14.04.2009. Driften av disse sengene har gitt et godt tilbud til pasienter med et rehabiliterings -/habiliteringsbehov. I alt 57 pasienter har vært innlagt til rehabilitering i 2009.

Sykefraværsoppfølging

Det er spesielt steder med høyt fravær og steder med ny leder/ uten leder som har fått mye bistand. HMS-avdelingen har fysisk gått inn og tatt deler av oppfølgingen med ansatte eller deltatt sammen med lederne. Helse og omsorg har hatt et lavt fravær første 3 kvartaler sammenlignet med 2008. Tett oppfølging og iverksetting av tiltak raskt har bidratt til dette. Mot slutten av året økte sykefraværet.

Familiens Hus

Arbeidet med Familiens hus ble startet opp i 2009. Tiltaket innebærer en samlokalisering av alle kommunale tjenester som er rettet inn mot barn, unge og familier. Dette innebærer at helsesøstertjenesten, barnevernet, PPT -kontoret, spesialpedagogisk team og forsterket helsestasjon blir samlokalisert. Derigjennom gis et bedre tilbud til brukene og samtidig mulighet for en bedre samhandling de ulike instanser i mellom. I utarbeidet skisse er St. Joseph foreslått benyttet til formålet. Det forberedende arbeide vil sluttføres i 2010 og legges frem til politisk behandling.

Koordinerende enhet, fag/forvaltning

Som følge av NAV reformen ble kommunens rustjeneste sammen deler av tidligere sosialkontoret den 01.05.2009 lagt inn i forebyggende enhet

Enhet fag/støtte funksjoner ble videreført/endret til Koordinerende enhet, fag/forvaltning med målsetting om å sikre rett saksbehandling, styre vedtaksprosesser og bedre samordne ressurs og kompetanse/kvalitet.

Kommunen er pålagt å ha en enhet som koordinerer helse- og sosialtjenestene. Koordinerende enhet, fag/forvaltning har denne funksjonen i Halden.

Den koordinerende enhet skal samordne de kommunale tjenestene og samarbeide med andre etater og eksterne tjenester for å sikre helhet og sammenheng i tilbudet til tjenestemottaker.

Enhetens tjenester er konkretisert ved generell forebyggende virksomhet, opplysning, råd og veiledning, saksbehandling, samarbeid med andre deler av forvaltningen og frivillige organisasjoner, boliger til vanskeligstilte, hjelp til dem som ikke kan dra omsorg for seg selv, rett til individuell plan, tiltak ved særlig tyngende omsorgsoppgaver, rettigheter for og begrensning og kontroll med bruk av tvang og makt m.v. overfor enkeltpersoner med psykisk utviklingshemming, Husbankens bostøtte/låne- og tilskuddsordninger. Videre forvalte tildeling av sykehjems plasser og boliger.

Enhetens arbeidsfelt er ofte et resultat av samfunnsutviklingen og behovet for en helhetlig tjeneste overfor utsatte målgrupper er selve grunnpilaren i det daglige arbeid.

Barnevernet

Ved utgangen av 2009 har barneverntjenesten tiltak for til sammen 217 barn. Tjenesten mottok 219 nye meldinger gjennom året, hvor så og si alle ble undersøkt. Dette er de høyeste tallene tjenesten rapporterer noen gang. Siden 2005 har antall meldinger pr. år økt med nærmere 80 % og antall barn med barneverntiltak med 55 %. Tjenesten har håndtert den økte saksmengden med samme antall stillinger som i 2005. Tjenesten har i 2009 hatt overskridelser av barnevernlovens tidsfrister i 11 % av undersøkelsessakene. Østfold kommunerevisjon gjennomførte tilsyn på oppfølging av barn plassert i fosterhjem og det ble funnet noe avvik på dette feltet. Fra 2010 har barneverntjenesten fått tilført en ny stilling som vil være operativ fra sommeren.

Legetjenesten

Halden kommune utlyste våren 2009 en ny fastlegehjemmel. Hjemmelen ble tildelt en fastlege som åpnet praksis i november. Dette ga en vesentlig forbedring i tilgangen på ledige plasser på fastlegenes lister. Ved utgangen av året var det således vel 1.200 ledige plasser fordelt på 11 fastleger.

Halden Fengsel

Kommunalavdelingen har gjennom 2009 forberedt driften av helsetjenesten ved Halden Fengsel. Helsetjenestene i fengselet er et kommunalt ansvar. Utgiftene knyttet til tjenestene refunderes av Staten.

Forebyggende tjenester

For helsesøstertjenestens vedkommende ble 2009 preget av høstens vaksinasjonskampanje mot "svineinfluensa". Tjenesten nedla – med hjelp av andre deler av helsetjenesten – en kjempeinnsats for å få vaksineringsen til å løpe mest mulig knirkefritt. Dette innebar imidlertid at en måttet utsette mange av de ordinære arbeidsoppgavene – dette vil påvirke tjeneste utover våren 2010.

Familiesenterets tilbud som består av forsterket helsestasjon, ressursteamet for barn og unge (tidl. mjøløkontaktene i skolene) og Maurtua Åpen barnehage, utgjør en viktig del av kommunens forebyggende arbeid rettet mot barn og unge. En videreutvikling av senteret forutsetter samlokalisering med helsesøstertjenesten og barnevernet i et Familiens hus slik dette er under planlegging i St. Joseph.

Psykiatritjenesten

Kommunens tilbud til pasienter med psykiske lidelser og pasienter med rusproblemer ble i 2009 samlet i én avdeling – psykiatritjenesten – og omfatter nå psykiatriteamet, aktivitetssenteret, rusteamet, ambulerende team med egne boliger for unge pasienter med dobbeltdiagnose i Nedre Høla, Portnerboligen helsestasjon og Konglelundveiene boliger for pasienter med psykiske lidelser. Høsten 2009 startet en opp et større prosjekt hvor en skal gjennomgå hele tjenesten for å se hvordan tilbudet en kan samordnes og videreutvikles.

I tillegg til de nevnte organisasjons-endringene ble psykiatriteamet og rusteamet i januar geografisk samlet i mellomgangen vegg-i-vegg med Halden klinikken – noe som har åpnet for et tettere samarbeid med spesialist-

helsetjenesten. Også aktivitetssenteret fikk nye lokaler i 2009 i underetasjen på Bergheim. Lokalene er romslige og hensiktsmessige, men flyttingen fra sentrum og ut i periferien har medført redusert bruk av senteret, samtidig som de ansatte må bruke tid på transport av brukerne til og fra senteret.

”Svineinfluensaen”

”Svineinfluensa”-pandemien høsten 2009 krevde en betydelig innsats fra forebyggende enhet og til dels også de øvrige enhetene i kommunalavdelingen. Sommeren og første del av høsten ble brukt til oppdatering av planverket og detaljplanlegging i forhold til hvordan møte pandemien, samt gjennomføre en massevaksinering.

Selve pandemien slo til i to bølger, en relativt mild bølge med topp i uke 36 etterfulgt av en mer omfattende bølge med topp i uke 47. I forbindelse med den siste bølgen var det til tider svært hektisk på legevakten, samtidig som enkelte deler av tjenestene slet med et betydelig sykefravær. Denne perioden var imidlertid kort og det ble aldri behov for noen av de ekstraordinære tiltakene som var planlagt.

Den store utfordringen var gjennomføringen av vaksineringsen – en vaksineringsen som var ment å omfatte hele befolkningen. Det største problemet var usikkerheten rundt når og hvor mye vaksiner kommunen til enhver tid disponerte. Vaksineringsen ble gjennomført i tråd med de retningslinjer som ble gitt av de sentrale helsemyndighetene og startet med vaksineringsen av risikogrupperne i Frikirken i begynnelsen av november. Dernest fulgte vaksineringsen av barn og ungdom i barnehager og skoler, før en i midten av desember kunne gå ut med tilbud om vaksiner til den generelle befolkning. Totalt ble vel 12.500 personer eller ca. 43 % av kommunens innbyggere vaksinert, omtrent samme nivå som i andre kommuner av tilsvarende størrelse.

ANTALL BRUKERE MED HØY TIMEINNSATS – DVS. OVER 35,5 TIME /UKE.

År	0-17	18-66	67	Total
2005	2	26	0	28
2006	1	42	1	44
2007	2	56	0	58
2008	4	72	9	85
2009 pr. 31.12.2009	5	73	10	88
Økning i tidslinje 2005-2009	3	47	10	60

Antall ressurskrevende brukere øker i tidslinjen. Økningen mellom 2007 og 2008 er grunnet i en underrapportering med bakgrunn i nye datasystemer og en reell økning i antall brukere. Halden kommune følger her tendensen på landsbasis, men ligger ikke over gjennomsnittet for 013 gruppen og øvrige bykommuner i Østfold.

Økonomi

	Regnskap 09	Budsjett 09	Avvik 09
Brutto lønn	481 920	449 272	-32 648
Refusjoner	-24 089	- 13 580	10 509
Netto lønn	457 831	435 692	-22 139
Andre utgifter	174 921	160 402	-14 518
Andre inntekter	-117 071	-93 190	23 888
Sum enhet	515 673	502 903	-12 770

Tall i hele 1000 kroner

Kommunalavdeling helse og omsorg har i 2009 et merforbruk på kr. 12 770`. Resultatet er en konsekvens av at innarbeidede driftsreduksjoner i budsjettet for 2009 kun delvis fikk den budsjetterte effekten. I tillegg har kommunalavdelingen også i 2009 fått nye brukere hvor inndekningen av kostnadene ikke har funnet sin plass innenfor vedtatt budsjett.

Årsresultatet for de ulike enhetene viser at enhet Halden Sykehjem, Rehabilitering og aktivitet og Fag/støtte har et positivt resultat. Enhet Forebyggende har et mindre negativt avvik.

Avviket for kommunalavdelingen har sin årsak i de store enhetene Idd, Karrestad og Sentrum. De budsjetterte reduksjonstiltakene berørte primært disse enhetene. Nye brukere med stort bistandsbehov eller økning i bistanden til enkeltbrukere påvirket også årsresultatet. Resultatet er også påvirket av at arbeidet med nye turnusmodeller fikk en forsinket fremdrift og dermed ikke den budsjetterte effekten.

Brutto lønnsavviket knytter seg primært til de forhold som er beskrevet ovenfor. I tillegg har avviket sin begrunnelse i et merforbruk på vikar ved sykdom og vikar ved fødselspermisjon. Videre er det merforbruk på overtid og ekstrahjelp. Dette grunnet vakante stillinger og et behov for økt bistand i noen tjenester og boliger. Innenfor barnevernets område er det også økte kostnader knyttet opp mot tiltak i hjemmet. Lavt budsjettert helligdagstillegg er også en medvirkende årsak.

Tiltross for fokusering på sykefraværarbeid gjennom hele året, har sykefraværet vært betydelig høyere enn budsjettert. Sykefraværet i 2009 var 8.8 % mot budsjettert 6 %. Dette sammen med økt refusjon fødselspenger gav en merinntekt i 2009.

På andre utgifter har et merforbruk avlastning, kjøp av ekstern arbeidskraft, økte utgifter utbedringstilskudd og merkostnader innen barnevernet påvirket det regnskapsmessige avviket.

Økte inntekter bl.a. på pensjonærenes egenbetaling, statlig tilskudd ressurskrevende brukere, vertskommunetilskudd og boligtilskudd gitt merinntekter i 2009.

Måloppnåelse /viktige hendelser 2009

Tjenesteområde	Målsetting 2009	Måloppnåelse
Helse- og sosialadministrasjonen	Utarbeide Rusmiddelpolitisk handlingsplan	Planarbeidet er iverksatt. Ferdigstilles primo 2010
	Sykefravær reduseres til 6.0 %	Resultat 8.8 %
	Større effektivitet i ambulerende hjemmebaserte tjenester.	Prosjekt igangsatt, ferdigstilles 2010.
	Utarbeidelse av nye turnusordninger	Enkelte turnuser er ferdigstilt.
	Ny helse og omsorgsplan	Oppstart 2009, ferdigstilles i 2010
	Ny organisering av pleie og omsorgstjenestene	Planlagt ferdigstilt juni 2010
	Bedret samhandling Halden Klinikken og rus/psykiatritjenesten i Halden Kommune	Regelmessige samhandlingsmøter innført.
Pleie og omsorgstjenestene	Brygga Omsorgsboliger	Gradvis åpning gjennom 2009
	Opparbeidde "Sanseshage" ved bofellesskapene ved Bergheim	Ferdigstilt juni 2009

Enhet fag/støtte	Samarbeidsavtale med Kriminalomsorgen Region Øst	Samarbeidsavtale om bosetting ved løslatelse fra fengsel inngått
	Utvikle og implementere Internkontrollsystem	Rammeverk er utarbeidet og prosedyrer utarbeides.
	Tettere samarbeid mellom Sosialtjeneste, NAV trygd og NAV Arbeid	NAV –kontoret åpnet mai 2009.
Enhet Forebyggende	Bedret oppsøkende virksomhet barn og unge	Oppstart drift av Natteravnene april 2009
	Opplæring kommunalavdeling helse og omsorg	Ulike fagkurs er gjennomført
	”Fra fengsel til egen bolig”	Tiltaket er iverksatt
	Oppfølging unge rusmiddelmissbrukere	Arbeidet er videreført
	Oppfølging av LAR – klienter	Arbeidet er videreført

Viktige produksjonsdata

Produksjons Enhet	Spesifisering	2005	2006	2007	2008	2009
Barnevern-tjenesten	251 Hjelpetiltak i familien	98	122	121	135	150
	252 Hjelpetiltak i institusjon og fosterhjem	19	19	16	18	19
	252 Barn under omsorg i fosterhjem	40	45	49	44	48
	252 Barn under omsorg i institusjon	6	5	4	6	3
	Andel us. Som fører til tiltak, prosent	46,0	40	36	38	43
	Nye meldinger	123	179	171	207	219
	Nye undersøkelser	111	163	158	184	201

Produksjons Enhet	Spesifisering	2005	2006	2007	2008	2009
Institusjons-tjeneste	253 Pleie, omsorg hjelp i institusjon inn/ut skrivninger	508	490	479		
Hjemmebaserte tjenester	254 Pleie, omsorg hjelp i hjemmet – antall brukere	1 262	1 366	1 394	1 339	1 282

	254 Antall vedtakstimer, totalt pr.uke	-	-	9 394,2	10 122,4	9 289,1
	234 Aktivisering eldre og funksjonshemmede			87	91	94
Kommunale boliger	265 Kommunalt disponerte boliger	642	642	642	642	661
Forebyggende tjenester	Helseundersøkelser av barn under skolealder	953	894	973	954	3 069*
	Helseundersøkelse av skolebarn	722	635	356	342	330
	Helsestasjon for ungdom antall henvendelser	565	601	581	958	900
	Forsterket helsestasjon antall henvendelser familie (fam)/barn	50fam./81barn	54fam./85barn	69 fam./98 barn	87 fam./127 barn	76 fam/119 barn
	Psykiatrisk team – antall brukere	130	115	120	130	165
Forebyggende tjenester	Aktivitetssenteret – antall brukere	110	120	120	130	130
	Ambulerende team – antall brukere	57	58	60	45	45
	Svangerskapskontroll/familieplanl. – antall fødsler	300	246	310	300	264
	Tilbud til personer med rusproblemer	167	190	140	150	148

*Økningen har sin årsak i endret tellemåte hvor tallet for 2009 omfatter alle konsultasjoner hos helsesøster/lege som inngår i det vanlige kontrollprogrammet.

KOSTRA-data

Egen utvikling i relevante måltall

Nøkkeltall	2005	2006	2007	2008	2009
Pleie og omsorg					
Netto driftsutg. pr. innbygger i kroner pleie- og omsorgstjenesten (254 253 234 261 262)	9 459	10 889	12 221	13 098	13 787
Netto driftsutg. Pleie og omsorg pr. Innbygger 80 år og over	170 491	192 924	217 971	234 006	245 200
Netto driftsutgifter, pleie og omsorg pr. innbygger 67 år og over	62 299	72 026	80 834	87 265	92 178
Netto driftsutgifter, hjemmebaserte tjenester pr. innbygger	5 933	6 730	7 425	7 946	8 186
Netto driftsutgifter til pleie og omsorg i institusjoner	-	3 820	4 158	4 491	4 748
Plasser i prosent av innbyggere over 80 år	10,7	10,7	9,4	11,6	11,6
Andel heldøgnbeboere på tidsbegrenset opphold	34,5	32,9	48,4	38,1	39,8
Korrigerte bto driftsutgifter, institusjon pr. komm. Plass	566 917	671 690	759 964	715 234	721 255
Korrigerte bto. driftsutgifter, pleie i institusjon pr. kommunal plass	531 631	617 815	720 319	677 337	688 255

Nøkkeltall	2005	2006	2007	2008	2009
	Funksjon 244/251/252 Barnevernstjenesten				
Netto driftsutgift 244/251/252 pr. barn	96 121	94 216	92 426	97 555	95 295
Andel undersøkelser som fører til tiltak, prosent	47,4	38,6	41,5	38,8	42,5

Sammenligning av KOSTRA-2009 med Østfoldbyer.

	Halden	Sarpsborg	Moss	Fredrikstad
Netto driftsutgifter pr. innbygger i kroner, pleie- og omsorgstjenesten	13 787	14 115	13 614	13249
Netto driftsutgifter, pleie og omsorg pr. innbygger 80 år og over	245 200	296 152	298 417	270 961
Netto driftsutgifter, pleie og omsorg pr. innbygger 67 år og over	92 178	100 744	94 834	91 928
Netto driftsutgifter, hjemmebaserte tjenester pr. innbygger	8 186	4 592	7 793	6 785
Andel hjemmeboere med høy timeinnsats	5,8	8,2	6,5	6,3
Andel beboere i bolig til pleie- og omsorgsformål 80 år og over	12,8	3,9	6,1	1,5
Netto driftsutgifter, institusjon pr innbygger 80 år og over	89 802	115 465	111 771	113 660
Netto driftsutg. pr. institusjonsplass	688 255	714 047	777 289	698 508
Plasser i institusjon i prosent av innbyggere 80 år over	7,0	15,9	13,9	15,7
Andel beboere på tidsbegrenset opphold	39,8	23	35	35,9
Korrigerte brutto driftsutg., pleie i institusjon, pr. kommunal plass	721 255	700 358	733 015	756 714
Netto driftsutgifter (f 244, 251 og 252) pr. barn i barnevernet	95 295	108 205	105 884	100 411
Andel undersøkelser som fører til tiltak, prosent (f.244)	42,5	34,6	43	56,5

Kommunalavdeling teknisk og kultur

Kultur og idrett

Generelt

Enhet for kultur og idrett består av en sentral kulturavdeling med enhetsleder og kulturkonsulent, kulturskole, bibliotek, aktivitetstilbud for personer med spesielle behov, rockehus, Brygga kultursal Halden og Remmen svømmehall. I tillegg er det etablert kommunal drift av nytt ungdomshus når Røde kors avviklet sitt engasjement. Enheten har videre samarbeid mot SLT koordinator, kulturrådet, idrettsrådet, som fordeler støtte til idrettslag og treningstider i idrettshaller, mot kirken i tråd med samarbeidsavtalen og en rekke frivillige lag og foreninger.

Brygga Kultursal har framstått som et attraktivt tilbud til byens befolkning. Den har blitt en arena for både profesjonelle og amatører samt godt brukt av lokale kulturaktører. Samhandling med DNBE og hotellet er naturlige utfordringer for driften av Brygga Kultursal. Daglig leder ble ansatt i løpet av året for å styrke arbeidet med utvikling av Kultursalen, både administrativt og kreativt. Brygga kultursal Halden hadde over 25 000 besøkende det første året den var i drift.

Biblioteket åpnet Haldensamlingen og lesesal for publikum. Årlig besøk på biblioteket er stabilt med 113.000 besøk i 2009.

BRA bandet markerte sitt 25 års jubileum i Brygga kultursal Halden i 2009, sammen med Tirsdags- / Torsdagsgruppa utgjorde dette ett godt og bredt fritidstilbud til målgruppen.

Kulturskolen hadde i 2009 247 elever. Lærerressursen ved skolen var totalt 3,89 årsverk, fordelt følgende områder; Gitar 1 årsverk, Sang/piano 1 årsverk, Tegne/male og cello 1 årsverk, Fiolin og tai chi 0,4 årsverk og Drama, kulturverksted 0,49 årsverk. Skolen hadde ved utgangen av 2009 91 søkere på venteliste og antall søknader til skolen er stadig økende. HUKI bevilget 200 000,- i prosjektmidler til kulturskolen som blant annet resulterte i Halden Drumline orkester. Prosjektorienteringen er tenkt videreført som et ledd i å gi alle barn og unge som ønsker det en mulighet til å gå på kulturskole.

Ungdomshuset åpnet i kommunal regi august 2009, noe forsinket som følge av tidkrevende administrative prosesser. På ungdomshuset har det vært totalt 2700 ungdommer på normalåpningstider innom tilbudet. Det har vært arrangert fire diskotek med totalt 600 deltakere. I tillegg har det vært arrangert ulike aktiviteter som temakvelder og utflukter med anslagsvis 15-30 deltakere pr aktivitet, eks skate tur til Bærum, Go Kart og paintball. I åpen gymsal på Porsnes har det i snitt hver fredag vært ca 20 barn og 25 ungdommer som har benyttet tilbudet, som er organisert av frivillige.

På Rockehuset har det i gjennomsnitt i 2009 vært 15 band med rundt 60 ungdommer som har hatt sine øvinger. I tillegg har det vært rundt 50 personer innom i de ordinære åpningstidene pr uke inkludert besøkende på månedlige konserter.

Ferieklubben ble gjennomført i tråd med politiske vedtak i juni og august.

Remmen svømmehall har opplevd en gledelig økning i utleie på søndager, til aktiviteter i regi av Halden svømmeklubb, idrettsskoler og andre lag og foreninger. Det er inngått avtale om at svømmehallen deltar i prosjektet aktiv på dagtid. Det var totalt 16 920 besøkende i 2009, hhv 9 020 voksne og 7 900 barn. Av disse er 1 700 pensjonister og trygdede. I tillegg kommer aktiviteter i svømmehallen på dagtid i regi av Høgskolen og obligatorisk svømmeopplæring for grunnskolen.

Kulturadministrasjonen har i løpet av året flyttet til Tollboden.

Av andre sentrale oppgaver og prosjekter har vært:

- Forvaltning, drift og vedlikehold av alle bygg tilhørende enheten; Tollboden, Kultursalen, Tilfluktsrommene Skippergata, Oskleiva og Rødsfjellet, Kulturskolen, Konservativen/ Black box, Biblioteket, Remmen svømmehall
- Rullering/Revidering av det fireårige handlingsprogram for idrettsanlegg
- Søknadsbehandling kulturmidler og støtte til lag og foreninger
- Arrangert ungdommens kulturmønstring
- Forvaltning av Den lokale kulturelle skolesekken” og bindeledd mellom fylke og skoler i gjennomføringen av Den kulturelle skolesekken.
- Forvaltning av prosjekter som bl.a. Turistens hjemkomst, besøk Scandinavian Tour 2009 - Ostindiafareren Gotheborg og Nordisk seilas.
- Medvirket i Bom, Kræsj, Bang festivalen
- Kontakt med tilskudds mottakere som Det Norske Blåseensemble (DNBE) , Den norske kirke og Halden Historiske Samlinger (HHS)
- Forvalter Legat til beste for allmennyttige formål i Halden
- Videreføre prosjektet Ungdomsteam i samarbeid med SLT koordinator
- Sekretærfunksjon i ungdomsrådet
- Sekretærfunksjon i styringsgruppen for allbrukshall
- Deltar i styringsgruppen og koordinator overfor Opera Østfold
- Forberedelse til etablering av bibliotektilbudet ved Halden fengsel

Sykefravær:

2009	1-8 dager	1-16 dager	17-40 dager	over 40 dager	Totalt
Hele 2009	0,9	0,8	0,4	0,3	2,4

Sykefraværet har med unntak av oktober vært stabilt gjennom året og det er ikke noen tjenester som i særlig grad avviker fra enhetens resultat. Ett sykefravær på dette nivå ligger svært nær det som kan betegnes som ”normalt fravær”. Ansatte i enheten er motivert, møter på jobb og bidrar til et godt arbeidsmiljø.

Økonomi:

Kultur	Regnskap2009	Budsjett 2009	Avvik
Brutto lønn	12 462	12 400	-62
Refusjoner	-166	-30	136
<i>Netto lønn</i>	<i>12 296</i>	<i>12 370</i>	<i>74</i>
Andre driftsutgifter	41 770	36 854	-4 916
Andre driftsinntekter	-14 953	-9 620	5 333
Netto	39 113	39 604	491

Enhetens driftsresultat viser ett mindreforbruk på 491.000 kroner, ca 1,3 %.

Netto lønn viser ett mindreforbruk på 74 000. På de enkelte arter på mikro nivå er det imidlertid flere avvik, som skyldes bl.a. noe forsinket etablering av ungdomstilbudet ved ungdomshuset som har medført innsparinger på fast lønn, opprydding og etterbetaling av kvelds og natt tillegg for tidligere år har gitt merforbruk på denne arten samt arbeidsgiver avgift og pensjon. Et lite mindreforbruk på netto lønn viser oppsummert at aktiviteten har vært innenfor vedtatte rammer.

Avvikene på andre driftsutgifter og andre driftsinntekter skyldes bl.a. at Brygga kultursal Halden åpnet med ett større aktivitetsnivå i 2009 enn forutsatt i budsjettet og at detaljbudsjettet for 2009 ikke hadde i seg en tilsvarende detaljert budsjettering på inntekts og utgiftsarter. Netto resultat for Brygga kultursal Halden er mindreforbruk på 62 000.

Av øvrige tjenestesteder så har ungdomshuset ett mindreforbruk på 339 000 kroner, som i stor grad skyldes forsinket iverksetting av tilbudet og et noe mindre omfang av ferieklubben som følge av lav grunnbemanning.

Det er ett merforbruk på ansvaret hvor kommunens bidrag til prosjekter som søker om spillemidler er budsjettert på 195 000 kroner. Dette skyldes en omlegging i tråd med regnskapsforskriftene, som fordrer at støtte til idrettslag/ikke kommunale prosjekter skal belastes driftsbudsjettet og ikke investeringsbudsjettene som har vært praksis frem til 2009. Oppgradering av anlegget til Halden Tennisklubb ble vedtatt finansiert på investering, men har blitt belastet på driftsbudsjettet i tråd med regnskapsforskriftene. Innsparinger på andre områder har medført at dette ikke har gitt overforbruk i enheten.

Oppsummert viser netto resultat ett mindreforbruk på 491.000 kroner at aktiviteten i enheten har vært i tråd med det vedtatte nivå i budsjettet for 2009. Mindreforbruket kunne vært mindre dersom enheten hadde fått overført bevilgede midler til spillemidler som i 2009 ikke fikk statlige bevilgninger og med det overføres prioritert til 2010.

Måloppnåelse

Tjeneste område	Verbalvedtak – Vedtatt budsjett 2009	Måloppnåelse
1	Kulturkvartalet og Biblioteket skal fortsatt være kommunens sentrale møteplass og kulturarena. Derfor er det viktig å videreutvikle kulturtilbudet her.	Prosjekt med å sprinkle konservativen er i gang og forventes ferdig 1 juni. Biblioteket har åpnet Halden samlingene og en lesesal for publikum.
2	Samtidig vil kultursalen på Sydsiden bli ferdigstilt og åpnet i 2008. Det vil gi kulturlivet og byen et nytt løft. DNBE inngår som en del av planene for utviklingen av kultursalen og skal sikres nødvendige driftsmidler.	Brygga kultursal Halden hadde over 25 000 besøkende det første året den var i drift. DNBE er tilført midler i tråd med avtale mellom staten og Østfold fylkeskommune.
3	Ordingen med lørdagsåpent bibliotek skal videreføres i 2009. Bibliotekets driftsramme til bøker, aviser og lignende opprettholdes på dagens nivå. Bibliotektilbudet på Prestebakke skal videreføres.	Gjennomført
4	Kulturskolens tilbud skal opprettholdes på dagens nivå	Gjennomført. Ny organisering gjeldende fra 01.01.2010.
5	Ferieklubben sikres nødvendige driftsmidler.	Gjennomført, dog noe begrenset, som følge av at de administrative beslutningsprosessene tok tid.
6	Kulturadministrasjonen fikk en nødvendig styrking i 2008. Denne opprettholdes i 2009.	Gjennomført
7	Det kommunale engasjementet for å utvikle Fredriksten festning til et samlende og levende kulturelt kraftsenter i fylket skal fortsette. Det settes derfor av midler i budsjettet for å sikre at samarbeidet med Østfold Fylke og nasjonale festningsverk på dette området kan videreutvikles.	Samarbeid med Østfold fylkeskommune er etablert, kommunen dekker strømgifter til arrangementer i festningen. Det er etablert faste møter med disse aktørene

8	Kulturmiddelstøtten til frivillige lag og foreninger opprettholdes. Kommunens bidrag til det viktige frivillighetsarbeidet som foregår i regi av idrettslag og foreninger hadde svært lenge hatt samme satsgrunnlag (35 kr pr. medlem under 18 år) da det ble foretatt en økning til 45 kr i 2007. Denne satsen opprettholdes i 2009.	Gjennomført
9	Det skal være gratis å benytte kommunens gymnastikksaler og idrettshaller for barn og ungdom under 18 år.	Gjennomført
10	Porsneshallen ble i 2008 åpnet for aktivitetstilbud til uorganisert ungdom på kveldstid, i samarbeid med Idrettsrådet. Dette har hele tiden vært en forutsetning for kommunens medvirkning i byggingen av idrettshallen og skal i 2009 være en naturlig del av kommunens satsing på barn og unges oppvekstmiljø.	Gjennomført med frivillig innsats
11	Utviklingen av Ungdomsrådet fortsetter i tråd med vedtatte retningslinjer og planer for organisering og drift. Rådet skal i større grad enn i dag benyttes som høringsinstans for alle utvalg som behandler viktige saker for kommunens ungdommer.	Det har vært utfordrende og kommunen har ikke lyktes med å nå denne målsetningen for 2009. Det er i løpet av året utarbeidet flere forslag til endringer, som er behandlet og vedtatt i 2010, for å kunne nå disse vedtatte målsetningene.
12	Kommunen skal fortsette det positive samarbeidet med kulturrådet for å utvikle gode planer og sikre at den frivillige kulturinnsatsen har gode vilkår og utviklingsmuligheter i Halden.	Gjennomført
13	Den kommunale driftsstøtten til Rockehuset og den kommunale ungdomsklubben videreføres på dagens nivå.	Gjennomført
14	Kultursektoren vil legge til rette for at grunnskoleelever og barn i barnehagene skal stimuleres og støttes bl.a. økonomisk for å kunne oppsøke og delta i lokale kulturbegivenheter i 2009. Dette kommer i tillegg til satsingen på den kulturelle skolesekken og skal utvikles som et viktig sektorovergrepene tiltak. Det settes av 100.000 kroner til dette formålet.	Gjennomført. Dog krever ett slikt tiltak en del administrative ressurser og det har vært utfordrende å få markedsført tilbudet godt.
15	Lysløypene i Halden-marka skal være tilgjengelige med lys i høst- og vintermånedene.	Gjennomført. De enkelte lag og foreninger som har tilbudet har selv stått for dette og har utfordringer med å få skiftet ut PCB holdig armatur. Det er søkt om spillemidler til å starte arbeidet med å skifte ut disse armaturene.
16	Prioriterte tiltak i kommunedelplan for Idrett og friluftsliv følges opp med kommunale midler slik som vedtatt. Idrettsrådets handlingsplan skal prioriteres og følges opp med bevilgninger fra kommunens side, slik at nødvendige tippemidler blir frigjort og overført lokale klubber, lag og foreninger.	Gjennomført

17	Som ett ledd i markeringen av at 2009 er året for kulturminnevern, settes det av midler til rehabilitering av Paviljongen i Tistedal.	Gjennomført
Tjenesteområde	Verbalvedtak – Vedtatt budsjett 2009	Måloppnåelse
18	Det Norske Blåseensemblen tilføres en bevilgning på 3,825 millioner kroner for driftsåret 2009. samtaler med stat og fylke innledes for fremtidige langsiktige driftsopplegg hvor dagens fordeling tas opp til behandling.	Gjennomført. Det er sendt brev til staten der denne problemstillingen er reist og hvor det i svaret fremkommer at de forholder seg til en fordeling på hhv 70/30 for sentrale/regionale tilskudd. Prosessen vil fortsette mot fylket, i tråd med tilsvarende vedtak også for 2010.
19	Kirkelig fellesråd øker sin driftsramme med 1.5 mill. slik at det samlet blir kr 11,8 mill. I tillegg til dette overføres momsrefusjon for deres investeringer som er kr. 3,4 mill.	Gjennomført
20	Kommunen skal i budsjettåret medvirke til at det kan bygges to kunstgressanlegg, ett på Strupe og ett i Tistedal. Formannskapet får fullmakt til å iverksette planen som forutsetter samarbeid med kvik Halden FK og TTIF.	Gjennomført
21	Hovedutvalget for Kultur og idrett vil i 2009 fortsette arbeidet med å utvikle en allbrukshall på Næringsrød. Dette skal skje i samarbeid med Idrettsråd og andre relevante partnere	Gjennomført. Prosjektleder for forprosjekt er engasjert og forprosjekt vil være ferdig i løpet av våren 2010.
22	Aspedammen Idrettsforening gis en støtte på inntil kr 100.000 som forutsettes å dekke de kostnader foreningen har hatt ved utvidelse av sine lokaler på stadion. Dette beløpet kommer i tillegg til tidligere offentlige bevilgede midler til dette formålet.	Gjennomført, styringsgruppen er etablert og arbeidet i samarbeid med idrettsrådet er i gang.
23	Det utredes av administrasjonen hvorledes en eventuelt kan sikre Berg idrettslag ett større område enn det de har i dag slik at de også kan utvide sine aktiviteter. Dette skjer i nært samarbeid med idrettslaget.	Samtale med grunneier er gjennomført uten resultat. Det arbeides videre med saken.
24	Tilskudd fra Halden kommune til Tistedalshallen opprettholdes for 2009 med kr. 170.000	Gjennomført
25	Det avsettes kr 8. mill. i investering til bygging av "allbrukshall" på Gimle. Arbeidet med etablering av nevnte prosjekt skjer i nært samarbeid med idrettsrådet samt at kommunen legger opp til at private aktører også kan medvirke til å realisere prosjektet.	Se pkt 21 Det er nedsatt en styringsgruppe for prosjektet.
26	Prisen for pensjonister og trygdede som ønsker å benytte det offentlige badet på Remmen justeres ned til kr 25,-	Gjennomført

Tjenesteområde	Verbalvedtak – Vedtatt budsjett 2009	Måloppnåelse
27	Det innledes drøftelser med Comet og Halden curlingklubb vedrørende etablering av et frittstående selskap som skal forestå drift av Ishallen etter at utbyggingen av hallen nå har finner sted. Hvilke økonomiske midler kommunen vil frigjøre i denne sammenheng vil en komme nærmere tilbake til. Fullmakt til å gjennomføre disse forhandlingene gis HBFØ.	Ikke gjennomført fordi Halden Ishall Eiendom AS nå er heleid av Halden kommune
28	Det frigjøres midler slik at arbeidet med Halden byhistorie i bokform kan igangsettes slik at det vil kunne være ferdig til byjubileumet i 2015.	Iverksatt
29	Det er avsatt til Halden historiske samlinger kr 300.000,- til driftsformål. I tillegg til dette er det avsatt 1. mill til investeringsoppgaver som skal gå til ny heis i Bomuldsspinderiet og innredning og isolering av 3. og 4. etasje i Bomuldsspinderiet. Det forutsettes at nevnte investeringer også utløser midler fra annen offentlig myndighet.	Midlene utbetalt, men arbeidet med investeringen er ikke iverksatt fra HHS sin side.

Kostratall 2009

Utvikling i egen måltall.

K. Kultur - nivå 2					
Prioritering					
	2005	2006	2007	2008	2009
Netto driftsutgifter kulturektoren i prosent av kommunens totale netto driftsutgifter	3,5	2,9	3,4	3,2	3,5
Netto driftsutgifter for kulturektoren per innbygger i kroner	921	829	1057	1042	1277
Folkebibliotek					
	2005	2006	2007	2008	2009
Netto driftsutgifter til folkebibliotek i forhold til kommunens totale driftsutgifter (i prosent)	0,5	0,5	0,5	0,4	0,5
Netto driftsutgifter til folkebibliotek per innbygger	140	132	145	145	176
Kino					
	2005	2006	2007	2008	2009
Netto driftsutgifter til kino per innbygger	14	9	15	26	10
Besøk pr. kinoforestilling				40,8	45,7

Ungdomstiltak, idrett, kommunale kultur- og musikkskoler m.m.

	Halden	Halden	Halden	Halden	Halden
	2005	2006	2007	2008	2009
Korrigerte brutto driftsutgifter til kommunale musikk- og kulturskoler, per bruker	11 504	11 804	15 839	14 843	17 125
Brutto driftsutgifter til kommunale musikk- og kulturskoler, per bruker	11 597	11 816	15 918	14 882	17 484
Netto driftsutgifter til idrett per innbygger	315	195	326	144	304
Netto driftsutgifter til aktivitetstilbud barn og unge per innbygger	..	72	75	72	140
Antall årsverk ved kommunale fritidsklubber, ferieklubber, MC-senter, musikkverksted m.m.	..	0	1,3	2,9	3,5
Driftstilskudd til frivillige organisasjoner					
Kommunale driftstilskudd til lag og foreninger pr lag som mottar tilskudd			55 629	26 571	22 364

Kommunalavdeling teknisk og kultur

Teknisk

Organisering:

Teknisk har i 2009 bestått av følgende enheter:

- Eiendom og Havn
- Plan, bygg og geodata
- Kommunalteknikk
- Brann og feiervesnet

Generelt

I driftsåret har det vært stor aktivitet innen samtlige områder i kommunalavdelingen.

I tillegg til årsbudsjettet har kommunalavdelingen iverksatt regjeringens "krisepakke". Forventningene knyttet til fremdrift av større investeringsprosjekter er stor, og mye av ressursene i avdelingen blir benyttet til å sikre denne fremdriften. Dette medfører at tilgjengelig ressurser til å betjene løpende oppgaver mot innbyggere til tider kan bli redusert.

Investeringsprosjekter

Det har gjennom året vært meget høy aktivitet knyttet til gjennomføring av investeringsprosjekter. Av større prosjekter kan nevnes Risum Ungdomsskole, Tistedal skole, Brekkerød barnehage, Isebakke barnehage og Indre ringvei 1 etappe. I tillegg har det vært aktivitet på flere store prosjekter innenfor VA-området. (Kornsjø vannverk, VA-ledning til Aspedammen, Osdalen og Ringledning 1.etappe.)

Tiltakspakken/krisepakken

Halden kommune fikk i februar 2009 tilført omlag 19 mkr gjennom krisepakken. Etter vedtak i politiske organ, har området iverksatt alle prosjekter knyttet til denne pakken. Dette er et arbeid som har kommet i tillegg til øvrige oppgaver, og har medført at fremdrift og gjennomføring på enkelte andre oppgaver har måttet nedprioriteres.

Økonomi (uten havn og VAR)

	Regnskap 09	Budsjett 09	Avvik
Brutto lønn	63 534	62 261	-1 273
Refusjoner	-1 582	-100	1 482
Netto lønn	61 952	62 161	209
Ande driftsutg.	77 392	69 838	-7 554
Andre driftsinnt.	-97 817	-90 209	7 608
Totalt	41 527	41 790	263

Kommentar:

Driftsresultatet viser et mindreforbruk på 0,2 mkr.

Driftsutgifter og driftsinntekter er vesentlig høyere enn budsjettet, som det fremkommer av oversikten over. Merutgifter knyttet seg i hovedsak til strøm, husleie, vedlikehold og vaktmestertjeneste. Deler av disse kostnadene er belastet investeringsregnskapet, og generer slikt sett en inntekt tilbake til driftsregnskapet. Det har gjennom 2009 vært en bevisst satsing på å ha høy aktivitet mot investeringsregnskapet.

Økonomi - Avgiftsområdene:

VANN	Regnskap 09	Budsjett 09	Avvik
Brutto lønn	3 020	3 383	363
Refusjoner	0	0	0
Netto lønn	3 020	3 383	363
Ande driftsutg.	23 585	24 239	654
Andre driftsinnt.	-26 605	-27 572	-967
Totalt	0	50	50

Kommentar:

Området er balansert ved å foreta en fondsavsetning til bundet driftsfond med kr 1 417 889,-. Fondet utgjør pr 31.12.09 kr 13 735 510,-.

Aktiviteten innenfor området har i stor grad vært som budsjettet i 2009. Det er benyttet egne mannskaper i større grad enn budsjettet fremfor ekstern innleie. Slikt sett utnyttet man handlingsrommet som finnes innenfor dette området mht resultatsikring for kommunen som helhet.

Lavt rentenivå bidro til en lavere kapitalutgift enn budsjettet. Dette kombinert med en høyere driftsinntekt enn budsjettet medførte at det ikke var behov for å bruke av fondet i 2009.

AVLØP	Regnskap 09	Budsjett 09	Avvik
Brutto lønn	4 335	4 572	237
Refusjoner	0	0	0
Netto lønn	4 335	4 572	237
Ande driftsutg.	39 790	40 949	1 159
Andre driftsinnt.	-44 125	-45 501	-1 376
Totalt	0	20	20

Kommentarer:

Område er balansert ved å inntektsføre av bundet driftsfond med 1,4 mkr. Avløpsfondet utgjorde ved utgangen av 2009 kr 2 211 615,-.

Også innenfor dette området har det vært brukt mer av egne mannskaper til oppgaveløsning enn det budsjettet. Som følge av lavere rentenivå, blir også kapitalutgifter innenfor dette området mindre enn budsjettet, - 3,6 mkr. Denne reduksjonen har medført mulighet for økt aktivitet / redusert fondsbruk i fht budsjett.

Av avvik utover en høyere aktivitet, kan nevnes økte utgifter til transport og behandlingsutgifter for slam. Merutgiften på dette området utgjorde 1,1 mkr.

Inntekter innenfor området er totalt sett i balanse. (merinntekt på løpende gebyrer, mindre inntekt på tilknytning.)

Som det frem kommer over er fondsbeholdningen liten innenfor området. Dette medfører at områdets nettoresultat er følsomt og fort vil kunne belaste kommunens driftsbudsjett.

RENOVASJON	Regnskap 09	Budsjett 09	Avvik
Brutto lønn	474	454	-20
Refusjoner	0	0	0
Netto lønn	474	454	-20
Ande driftsutg.	22 839	21 705	-1 134
Andre driftsinnt.	-23 313	-22 253	1 060
Totalt	0	-94	-94

Kommentar:

Tjenesten har tidligere hatt et akkumulert negativt driftsfond, som ble dekket inn i 2007 og 2008. I 2009 brukes av fond for å dekke utgifter, om lag kr 30 000. Bundet driftsfond renovasjon utgjør pr 31.12.09 kr. 95 150,-.

Økte utgifter på vel 1 mkr, og budsjettert fondsavsetning kan ikke foretas. Skyldes økte interne overføringer, i det en større andel av utgifter på Rokke kunne henføres til ordningen i 2009 enn tidligere.

FEIING	Regnskap 09	Budsjett 09	Avvik
Brutto lønn	2 413	2 164	-249
Refusjoner	-168	0	168
Netto lønn	2 245	2 164	-81
Ande driftsutg.	980	1 109	129
Andre driftsinnt.	-3 225	-3 243	-18
Totalt	0	30	30

Kommentar

Feiervesenet har hatt en lavere aktivitet i 2009, som resulterer i en fondsavsetning, og feierfondet utgjør ved utgangen av 2009 kr 2 621 160,-

Det har i 2009 vært satt fokus på gjennomgang av gebyrgrunnet for feiing. Dette arbeidet fortsetter frem mot 1 kvartal 2010.

HALDEN HAVN

Regnskapet til Halden Havn er gjort opp i balanse.

	Regnskap 09	Budsjett 09	Avvik
Brutto lønn	1 970	3 167	1 197
Refusjoner	-17	0	17
Netto lønn	1 953	3 167	1 214
Ande driftsutg.	5 360	3 994	-1 366
Andre driftsinnt.	-7 313	-7 152	161
Totalt	0	9	9

Kommentarer

Drivstoffanlegget ble utvidet med en pumpe for drivstoff og en pumpe for tømning av septiktanker i båtene tilknyttet kommunens avløpsnett.

En milepæl - ved at dette er første miljøanlegg for tømning av septiktanker for småbåter i Østfold.

Det ble videre foretatt en forlengelse av flytebyggen for bedre og sikrere tilgang til anlegget.

Arbeidet med sanering av bygg og rydding av Mølen området fortsatte i 2009 med bla riving av havnas gamle havnekontor og lager.

I 2009 ble det foretatt en netto fondsavsetning på kr 157 670,-.

Pr 31.12.09 er følgende bokført på ulike havnefond:

Havn - Driftsfond	kr.	855 994,-
Havn – Driftsfond annen akt.	kr.	910 194,-
Havn – Investeringsprosjekter	kr	1 109 230,-

Måloppnåelse

Målsetting 2009	Måloppnåelse
Arbeid med utbygging av vann og kloaknett fortsetter i tråd med selvkostprinsippet. Avgiftene økes med 8% i 2009.	Investeringsrammer fordelt og prosjekter igangsatt. Rapporteres som RS-saker løpende i HFBØ. Hovedplan for VA vil bli fremlagt i 2010. Avgifter innkrevd som budsjettet.
Det bevilges kr 5 mill over investeringsbudsjettet for diverse asfaltering og vedlikehold av grusveier.	Gjennomført
Det bevilges kr 2 mill over investeringsbudsjettet til gang og sykkelvei ifb med ny skole i Tistedal. Administrasjonen utarbeider plan for gjennomføring så raskt som mulig før det legges frem for politisk behandling.	Ikke igangsatt
Det tilføres økonomiske midler for vedlikehold av kommunale bygninger og eiendommer for å hindre forfall og verdiforringelse.	Tilførte midler ikke tilstrekkelig til å hindre forfall. Vedlikeholdsmidler til bygg har også blitt saldert gjennom året, i det teknisk område måtte iverksette flere tiltak for å oppnå balanse.
Det lokale tomteområdet på Brekkerød 2 opparbeides og legges ut for salg i budsjettåret. Dette er et viktig tiltak for at innbyggerne skal få tilbud om rimelige tomter tilnærmet selvkostprinsippet.	Påbegynt. Sluttføres 1. halvår 2010.
Det opparbeides ca 200 båtplasser i tilknytning til byens sentrum.	Ikke gjennomført
Det foretas en gjennomgang hvor kommunens bruk av leasingbiler innenfor teknisk etat skal vurderes ut i fra hvor mange av disse kontraktene som kan avvikles gjennom samordning og effektivisering.	Ikke gjennomført
Det prioriteres bruk av økonomiske midler innenfor sektorbudsjett til trafiksikkerhet ut i fra Hovedutvalgets vurderinger om nødvendigheten av dette formålet. Det er i investeringsbudsjettet avsatt kr 1 mill til dette.	Ikke disponert pga restmidler fra tidligere år. Planlegges brukt i 2010.
Svalerødkilen Vel gis støtte på inntil kr 100 000 for oppføring av nytt bygg som forutsettes å dekke deres behov for "drift" av stranda i kommunens friområde.	Gjennomført
Administrasjonen kommer med forslag til tiltak for forskjønnelse av byen. Dette gjelder blant annet stengsler i forbindelse med stengning av veier eller tiltak for øvrig ifb med trafikkregulering.	Ikke gjennomført.

Målsetting 2009	Måloppnåelse
Arbeide med etablering av driftsbanegård på Jernbanetomta starter i løpet av 2009. Halden kommune vil i henhold til avtale med Norske Skog overta den delen av eiendommen som ikke skal benyttes av Jernbaneverket. Ut i fra den reguleringsplan som er oversendt for behandling i kommunen som overtar et område fra jernbanebrua til ny bybro som får betegnelsen friareal. Administrasjonen gis i oppdrag å utarbeide et forslag til parkanlegg på dette området med vekt på god tilgjengelighet for allmennheten.	Ikke gjennomført
Havne og byutvikling intensiveres ved at prosjektering av flyttingen av den offentlige havnen til Sauøya fullføres. Ny reguleringsplan for Mølen fremmes. Det skal utarbeides plan for utvikling av Mølen, Tyska/Hollenderen. Kommunen skal ha bestemmende innflytelse og vil søke samarbeidspartnere i prosjektene som planlegges gjennomført i egne juridiske enheter der kommunens rolle er avklart både juridisk og økonomisk. Det legges opp til privat medvirkning når det gjelder fornying.	Reguleringsplaner utarbeidet og behandlet. Saken i sin helhet er omfattende og er under iverksettelse.

Næring og Miljø (teknisk sin del)	
Svinesundsområdet er strategisk viktig for Halden kommune både når det gjelder næringsutvikling og boligbygging. Arbeidet med å utvikle området vil derfor fortsette og mer vil bli realisert i 2009. Det vises i den sammenheng til godkjente reguleringsplaner på "Svinesundsplatået".	Etablert privat barnehage i området. Reguleringsplan for området er stadfestet.
Utbygging av fortau, gang og sykkelveier har hatt høy prioritet de siste årene. Arbeidet skal fortsette, og sykkelveien fra Halden til Svinesund blir slutført i 2009. Halden kommune vil ved utløpet av budsjettåret ha kommet svært langt i dette viktige klima, miljø og sikkerhetsarbeidet. Dette er en viktig miljøsatsing vedrørende tilbudet til myke trafikanter.	Pågår
Arbeidet med å etablere fjernvarmeanlegg i Halden kommune skal fortsette. Dette er et svært viktig og framtidsrettet miljø- og energiltak som skal ha høy prioritet.	Pågår
Miljøovervåking Halden. Det skal i 2009 igangsettes et luftovervåkings program i Halden. Det investeres i nødvendig registreringsutstyr og en mobil registreringsenhet. Det vil bli frigjort 300.000 kroner til dette formålet	Anskaffelse gjennomført. Målinger startet i 2009.
Det skal igangsettes en mottaksordning for brannapparater (håndslukkere) som trenger service og påfyll, slik at gjenbruk blir den naturlige ordningen når dette er mulig.	Ikke gjennomført. Eksisterende ordning gjennomgås i 2010.
Det skal utplasseres sykkelstativ, og/eller på annen måte gjøre det enklere og mer tilgjengelig for sykkelparkering i det sentrale byområdet. Det avsettes 100.000 kroner i budsjettet.	Gjennomført

Næring og Miljø (teknisk sin del)	
Det skal, der forholdene ligger til rette for det, kjøpes/leases miljøvennlige biler og annet maskinelt utstyr i kommunale virksomheter når nye kontrakter inngås eller biler og maskiner skiftes ut. Hovedutvalg for Næring og Miljø skal holdes løpende orientert om utviklingen på dette området, og det skal rapporteres og begrunnes skriftlig når avvik forekommer.	Ikke gjennomført

Sykefravær

Kommunalavdelingen har gjennom hele 2009 hatt et stabilt lavt sykefravær. Ansatte møter på jobb og bidrar aktivt til et godt arbeidsmiljø, slik rådmannen ser det. Det akkumulerte fraværet var siste 12 mnd. 4,1 %.

	2005	2006	2007	2008	2009
Sykefravær	6,8 %	4,9 %	7,4 %	6,2 %	4,1 %

Likviditet og arbeidskapitalens driftsdel

Kommunenes likviditet varierer mye i løpet av året, og avhenger av hvor mye kommunene har innestående på konto, samt inn- og utbetalingstidspunktene for inntekter og utgifter. Likviditeten har de siste årene vært best rundt mars og september, og mest anstrengt i august og desember/januar. Dette henger i stor grad sammen med forfallstidspunkt på kommunale avgifter og utbetaling av rammetilskudd fra staten. Som følge av slike svingninger, som gjentar seg år etter år, er det nødvendig å ha en viss størrelse på likviditeten for å dekke utgifter til løpende drift også i ”inntektssvake” perioder. Likviditetsbeholdningen må dimensjoneres etter omsetningen/størrelsen på utgifts- og inntektsstrømmene og vil i noen tilfeller også fungere som en kortsiktig finansieringskilde for investeringene.

Arbeidskapitalens driftsdel beskriver kommunens likvide stilling, eller rettere sagt statisk likvid stilling, i og med at en her betrakter situasjonen ved utgangen av hvert regnskapsår. Arbeidskapitalens driftsdel bør være positiv, og for årene 2003-2009 har den utviklet seg slik:

	2003	2004	2005	2006	2007	2008	2009
Sum omløpsmidler	138,6	208,1	264,3	276,1	322,4	470,4	383,4
- premieavvik	16,8	34,4	40,5	67	118,7	164,8	185,5
- ubrukte lånemidler	54,9	65,5	61,3	24,9	53,9	118,8	32,2
- kapitalfond og bundne driftsfond	21,4	36,3	49,2	64,5	70,8	104,2	116,9
= Netto omløpsmidler drift	45,5	71,9	113,3	119,7	79	82,6	48,8
- kortsiktig gjeld	147,5	137,5	152,8	178,6	237,8	221,1	205,6
= Arbeidskapitalens driftsdel (AK)	-102	-65,6	-39,5	-58,9	-158,8	-138,5	-156,8

*tall i millioner kroner

Kommentar

Arbeidskapitalens driftsdel har behov for en betydelig styrking. Bildet over er status pr 31.12.09. I budsjett for 2010 er det budsjettert med store investeringsprosjekter som skal finansieres med salgsinntekter. Avhengig av når utgifter pådras og inntekter kommer, vil dette kunne skape et ytterligere press på likviditeten.

Å styre kommunens finanser er en sentral oppgave både for folkevalgte og for administrasjonen. Det er særlig viktig å unngå underskudd som tærer på de økonomiske reservene. Vedvarende underskudd vil gå ut over den økonomiske handlefriheten. Motsatt vil frigjøring av midler gjennom positive netto driftsresultat medføre at kommunen bygger opp egenkapital til for eksempel finansiering av fremtidige investeringer. På den måten vil vi frigjøre renter og avdrag i driftsregnskapet og derigjennom få økt handlefrihet.

Regnskapsanalyse 2009

Hovedoversikt driftregnskap 2009

Brutto driftsresultat viser differansen mellom brutto driftsinntekter og brutto driftsutgifter. Brutto resultatgrad viser det samme forholdet i prosent av driftsinntektene.

Avskrivninger, som er et uttrykk for verdiforringelsen på kommunale anleggsmidler, føres i driftsregnskapet. Dette blir imidlertid eliminert før regnskapsmessig resultat fastsettes. I brutto driftsresultat gis imidlertid avskrivningene resultateffekt, og kan følgelig brukes for sammenligning med det resultatorienterte regnskapssystem, som primært brukes i privat næringsliv.

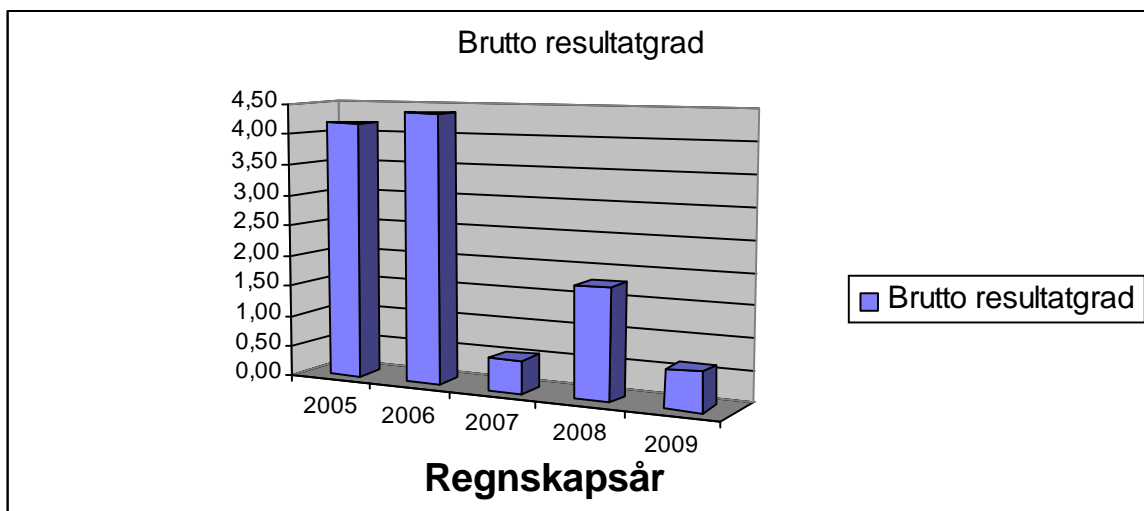
Brutto driftsresultat skal normalt være så stort at det dekker kommunens finanskostnader (netto renter og gjeldsavdrag), samt tidligere regnskapsmessige underskudd.

Brutto driftsresultat

Som man kan se av oversikten nedenfor hadde Halden Kommune en positiv utvikling av brutto driftsresultat i 2005 og 2006. I 2007 opplevde kommunen en vesentlig reduksjon i dette forholdstallet. Brutto resultatgrad i 2009 er tilnærmet lik nivået i 2007 og er fortsatt ikke stort nok til å dekke kommunens finanskostnader.

Resultatgraden måles som bruttodriftsresultat i prosent av totale driftsinntekter.

Bruttodriftsresultat	2005	2006	2007	2008	2009
Bruttodriftsresultat	47,5	53,9	6,6	24,9	9,79
Sum driftsinntekt	1135	1234	1261,9	1393,8	1572
Brutto resultatgrad	4,19	4,37	0,52	1,79	0,62

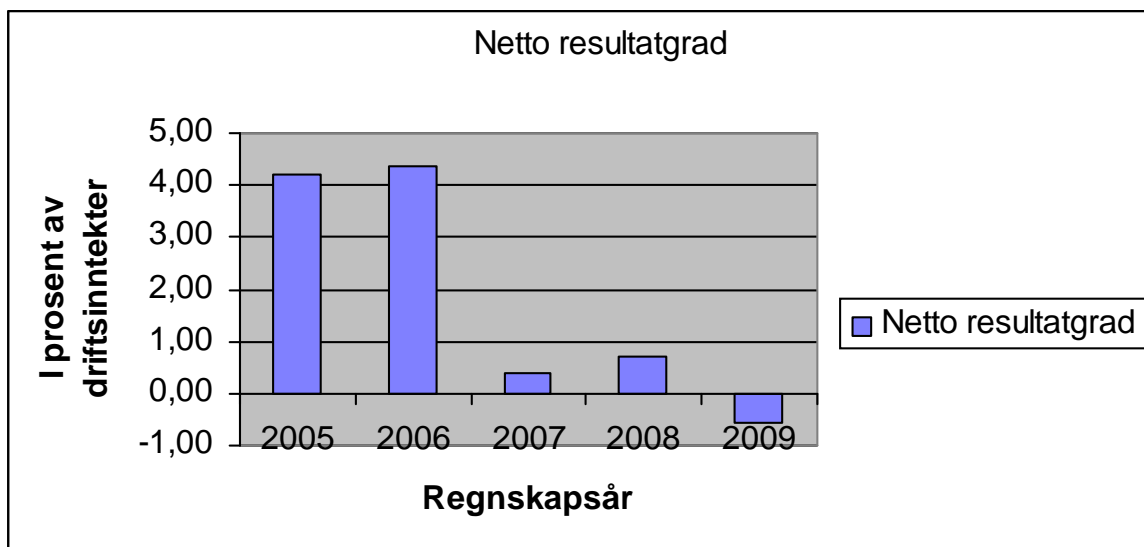


Netto driftsresultat

Beregnes ut fra brutto driftsresultat med fratrekking/tillegg av resultatet av netto finansposter (dvs. netto renter, netto avdrag samt kommunale utlån, utbytter og eieruttak) og nevnte motpost for avskrivninger. Netto resultatgrad viser det samme forholdet i prosent av driftsinntektene.

Netto driftsresultat kan enten brukes til finansiering av investeringer eller avsettes i fond for senere bruk.

Nettodriftsresultat	2005	2006	2007	2008	2009
Netto driftsresultat	47,7	53,9	5	10,1	-8,87
Sum driftsinntekt	1135	1234	1261,9	1393,8	1572
Netto resultatgrad	4,20	4,37	0,40	0,72	-0,56



Nettodriftsresultat for perioden 2005-2009 er vist i grafen over. Nettodriftsresultat i perioden 2005 - 2006 må sies å ha vært tilfredsstillende, og medførte at akkumulert underskudd fra tidligere år kunne nedbetales, samt at man igjen har kunnet avsette midler til disposisjonsfond.

Utviklingen i 2007 og 2008 viser en meget "svekket" kommuneøkonomi, og et driftsnivå som er for høyt sett i forhold til løpende inntekter. En nettoresultatgrad på 0,72 % er for lite sett i forhold til fylkesmannens normtall, og resultatet av 2007/2008 års nettoresultat kommer til syne i 2009. For første gang på flere år er nå netto driftsresultat negativt. Hovedårsakene til det negative resultatet er en økning i avdrag (som følge av økt investeringstakt de siste årene), og et lavere nivå på netto finansinntekter (renteinntekter og utbytte).

Årsresultat

Regnskapsmessig resultat viser netto driftsresultat +/- bruk av fond/avsetning til fond.

Tall i 000	2006	2007	2008	2009
Netto driftsresultat	44 355	5 807	10 139	-8 871
Bruk av tidligere års mindreforbruk	20 324	12 971	7764	454
Bruk av disp.fond	3 378	3 969	17940	10743
Bruk av bundet fond	6 974	12 476	12283	22918
Sum bruk av tidligere avsetninger	30 676	29 416	37 987	34 115
Overført til investeringsregnskapet	17 390	864	400	14217
Dekning av tidligere års underskudd	0	0	0	0
Avsetninger til disp.fond	28 999	12 971	8431	454
Avsetninger til bundet fond	15 671	13 284	38773	9942
Sum avsetninger	62 060	27 119	47 604	24 613
Regnskapsmessig årsresultat	12 971	8 104	522	631

Selv om brutto driftsresultat er vesentlig redusert i 2009, og netto driftsresultat for første gang på mange år er negativt, viser årsresultatet et positivt avvik på 0,6 mkr. Dette er også 0.1 mkr høyere enn i 2008. Forklaringen på at årsresultatet er bedre enn i 2008 samtidig som både brutto og netto drift viser en forverring er at det i 2009 er brukt mer av fond enn det er avsatt. Dette gjelder så vel bundne fond (øremerket), og ubundne fond (disp.fond) Blant annet er både kommunens egenandel på Allsang på Grensen, samt driftstilskuddet til DNBE i 2009 finansiert med bruk av disposisjonsfond.

Driftsutgifter

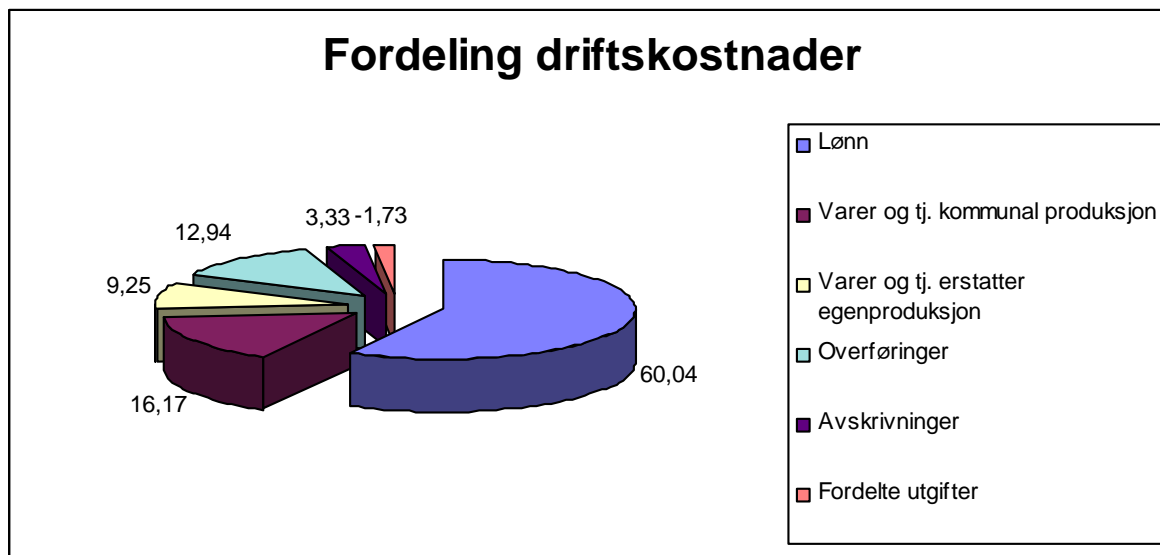
Driftsutgifter fordelt på artsgrupper har utviklet seg slik:

	2005	2006	2007	2008	2009	I %
Lønn	675,2	716	769	837,5	937,9	60,04
Varer og tj. kommunal produksjon	210,7	236	198	215,5	252,61	16,17
Varer og tj. erstatter egenproduksjon	87,9	97	115	128,2	144,55	9,25
Overføringer	130,2	149	165	168,4	202,09	12,94
Avskrivninger	31,3	34	40	40,5	52,06	3,33
Fordelte utgifter	-48	-54	-26	-21,3	-27,1	-1,73
Sum Utgifter	1087,3	1178	1261	1368,8	1562,11	100
Lønn i % av driftskostnadene	62,10	60,78	60,98	61,18	60,04	

Som man kan se av oversikten over har lønn sett i forhold til total kostnadene minsket fra 62,1 % i 2005 til 60,0 % i 2009. Dette er en trend som er i henhold til de føringer og budsjettvedtak som er lagt i perioden.

Man kan også se en utvikling i at kostnader til kommunal tjenesteproduksjon og kostnader som erstatter kommunal tjenesteproduksjon øker dersom det måles i % av sum utgifter.

Posten for overføringer har økt formidabelt i perioden og har hovedsakelig sin årsak i økte overføringer til de private barnehagene, samt andre overføringer. De fleste overføringsutgiftene har sin motpost på inntektssiden. Dette betyr (med noen unntak) at postene "overføringer, avskrivninger og fordelte utgifter" er poster som kommunen selv ikke kan gjøre noe med. Videre betyr det at av en total utgiftsramme på 1,56 mrd er kommunens handlingsrom begrenset til en utgiftsramme på 1,3 mrd. (Det betyr imidlertid ikke at kommunen selv kan prioritere fritt innenfor denne rammen.)



Oversikten under viser den tallmessige utviklingen av tjenesteproduksjonen sortert pr tilhørende kommunalavdeling fra 2005 og frem til og med 2009. (Begrepet netto drift som her brukes er alle direkte kostnader og inntekter tilhørende tjenesten med unntak av finanstransaksjoner, fondsføringer o.l.)

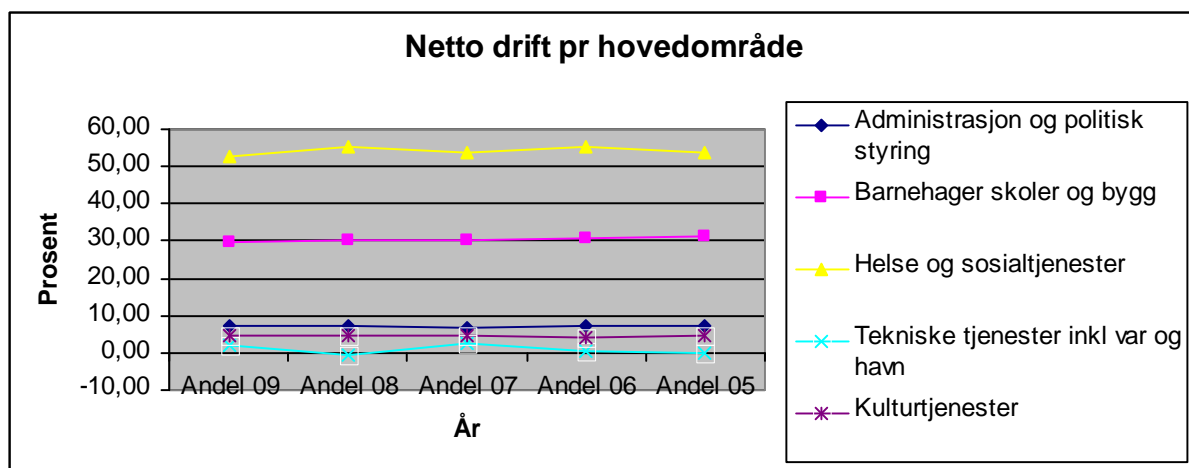
Funksjon	Regnskap 09	Regnskap 08	Regnskap 07	Regnskap 06	Regnskap 05
100 Politisk styring	5 859 123	4 698 520	6 692 657	5 804 538	6 374 094
110 Kontroll og revisjon	1 935 215	2 104 855	0	0	0
120 Administrasjon	53 158 179	46 927 550	42 675 879	36 483 194	30 237 809
121 Forvaltninger i eiendomsforvaltningen	1 347 797	1 937	0	0	0
130 Administrasjonslokaler	12 832 444	12 873 260	8 375 428	12 834 551	13 716 959
Administrasjon og politisk styring	75 132 758	66 606 122	57 743 964	55 122 283	50 328 862
201 Førskole	13 050 303	7 450 491	3 776 873	4 430 199	5 315 422
211 Styrket tilbud til førskolebarn	9 486 686	8 028 272	5 672 373	4 238 890	3 415 697
221 Førskolelokaler og skyss	2 895 322	2 112 488	1 752 834	1 293 730	1 263 993
Barnehager	25 432 311	17 591 251	11 202 080	9 962 819	9 995 112
202 Grunnskole	235 122 117	224 246 249	217 227 602	194 541 293	178 096 653
213 Voksenopplæring	2 587 149	1 457 935	3 709 046	2 459 112	3 326 282
214 Spesialskolers	2 164 790	1 190 432	737 683	2 413 624	3 801 437
215 SFO	6 985 753	6 265 669	6 119 813	5 950 522	5 016 861
222 Skolelokaler	26 102 509	24 856 934	30 802 662	25 227 203	20 609 834

223	Skoleskyss	8 275 647	7 727 475	0	0	0
Undervisning og skoleanlegg		281 237 965	265 744 694	258 596 806	230 591 754	210 851 067
232	Forebygging, helsestasjons- og skolehelsetjeneste	10 869 693	6 502 103	5 556 288	4 845 967	5 677 940
233	Annet forebyggende helsearbeid	2 433 067	2 087 163	2 811 693	1 826 066	1 595 426
234	Aktivisering og servicetjeneste overfor eldre og funksjonshemmede	15 503 652	11 462 214	11 315 141	9 238 040	8 490 332
241	Diagnose, behandling, re-/habilitering	41 472 642	48 762 697	43 936 376	43 326 037	37 361 404
242	Råd, veiledning og sosialt forebyggende arbeid	12 710 623	11 772 380	11 501 647	10 687 596	6 439 767
243	Tilbud til personer med rusproblemer	2 417 882	1 410 178	1 331 230	607 075	468 503
244	Barneverntjeneste	12 820 644	10 741 695	11 336 196	10 187 133	9 268 948
251	Barneverntiltak i familien	4 378 591	3 773 016	3 777 335	2 947 080	2 205 447
252	Barneverntiltak utenfor familien	21 165 114	20 084 860	18 728 658	18 293 384	17 130 715
253	Pleie, omsorg, hjelp, og re-/habilitering i institusjon	133 852 905	124 285 977	113 801 124	95 632 356	81 585 687
254	Kjernetjenester knyttet til pleie, omsorg, hjelp til hjemmeboende	234 355 753	225 124 987	208 188 969	187 105 039	163 845 769
261	Institusjonslokaler	4 493 456	4 287 306	3 593 914	6 042 461	3 217 983
265	Kommunalt disponerte boliger	1 927 130	811 916	-1 185 751	2 371 711	2 243 694
273	Kommunale sysselsettingstiltak	2 286 014	1 324 433	1 243 274	1 830 254	965 700
275	Introduksjonsordningen	476 779	647 399	1 023 836	1 314 569	242 796
276	Kvalifiseringsprogrammet	-730 921	0	0	0	0
281	Økonomisk sosialhjelp	43 427 248	41 557 381	41 649 313	40 506 478	37 004 485
283	Bistand til etablering og opprettholdelse av egen bolig	906 907	1 077 559	2 325	-60 762	-502 043
285	Tjenester utenfor ordinært kommunalt ansvarsområde	0	0	0	2 315	0
Helse og sosialtjenester		544 767 179	515 713 264	478 611 568	436 702 799	377 242 553
300		0	0	0	0	523 508
301	Plansaksbehandling	2 206 655	693 429	1 279 336	-72 584	0
302	Bygge- og delesaksbehandling og seksjonering	33 132	10 342	-466 136	-1 454 848	0
303	Kart og oppmåling	1 588 115	1 001 784	701 183	-399 894	0
315	Boligbygging og fysiske bomiljøtiltak	-744 287	-1 065 501	-677 454	-639 980	-979 757
320	Kommunal næringsvirksomhet	-2 789 908	-1 036 039	-52 073	-1 800 969	-5 687 371
325	Tilrettelegging og bistand for næringslivet	14 556 535	7 406 882	10 396 656	5 503 778	4 270 281
329	Landbruksforvaltning og landbruksbasert næringsutvikling	0	1 628 069	0	0	0
330	Samferdselsbedrifter/transporttiltak	-138 632	-344 141	-134 970	-80 753	-366 741
333	Kommunale veier, nyanlegg, drift og vedlikehold	6 143 981	3 671 943	3 819 027	4 939 454	3 361 902
334	Kommunale veier, miljø- og trafikksikkerhetstiltak	355 188	288 084	260 076	13 817	141
335	Rekreasjon i tettsted	3 975 878	3 941 225	4 611 588	3 650 597	2 879 188
338	Forebygging av branner og andre ulykker	1 549 487	770 228	1 524 552	830 682	1 004 494
339	Beredskap mot branner og andre ulykker	15 153 477	14 777 821	13 394 398	13 365 307	13 566 241
340	Produksjon av vann	5 939 739	4 196 923	3 833 456	4 726 057	3 294 130
345	Distribusjon av vann	-15 155 832	-24 516 738	-10 954 172	-10 155 711	-7 987 123
350	Avløpsrensing	8 477 631	5 377 533	5 034 058	4 305 924	3 434 477

353	Avløpsnett/innsamling av avløpsvann	-23 557 456	-23 595 433	-11 323 245	-23 277 669	-22 004 925
354	Tømming av slamavskillere, septiktanker o.l	2 229 366	2 133 577	2 025 602	1 621 650	1 906 996
355	Innsamling av husholdningsavfall	-1 494 025	-2 537 958	-3 442 466	-1 375 022	961 279
357	Gjenvinning og sluttbehandling av husholdningsavfall	1 391 780	1 259 778	1 247 538	1 823 971	2 905 200
360	Naturforvaltning og friluftsliv	-701 895	754 025	-445 524	-53 747	-313 333
Tekniske tjenester inkl var og havn		19 018 929	-5 184 167	20 631 430	1 470 060	768 587
231	Aktivitetstilbud barn og unge	3 959 799	1 978 761	2 031 543	1 993 593	1 394 046
370	Bibliotek	5 062 298	4 109 092	4 052 128	3 654 940	3 862 326
373	Kino	82 371	541 693	237 701	50 892	177 118
375	Muséer	379 397	10 273	268 516	1 006 382	963 209
377	Kunstformidling	68 000	-100 700	-17 091	24 232	58 530
380	Idrett og tilskudd til andres idrettsanlegg	8 074 206	3 558 131	8 719 426	5 039 929	8 664 128
381	Kommunale idrettsbygg og idrettsanlegg	-3 137	3 092 184	0	0	0
383	Musikk- og kulturskoler	3 389 047	3 092 501	3 280 763	2 403 001	2 252 370
385	Andre kulturaktiviteter og tilskudd til andres kulturbygg	9 511 177	10 190 161	10 025 740	8 062 101	7 506 241
386	Kommunale kulturbygg	3 013 695	1 933 151	0	0	0
Kulturtjenester		33 536 853	28 405 247	28 598 726	22 235 070	24 877 968
390	Den norske kirke	12 187 517	12 720 508	11 236 427	8 765 309	8 187 842
392	Andre religiøse formål	1 282 799	1 155 226	1 157 136	1 330 254	1 241 887
Overføringer til Kirken		13 470 316	13 875 734	12 393 563	10 095 563	9 429 729
Netto drift Totalt Halden kommune		992 596 311	902 752 145	867 778 137	766 180 348	683 493 878

Fordelt på de tradisjonelle kommunalområdene kan en følge utviklingen av de ulike produksjonstypene fra 2005 til 2009 i grafen under.

Administrasjon ligger jevnt i perioden på 7,2 %, Undervisning reduseres fra 31,4 til 29,7%, Helsetjenester reduseres fra 53,6 til 52,8%, Tekniske tjenester øker fra 0,1 til 1,9 % og kultur holdes jevnt på 4,8% gjennom de 4 siste årene.



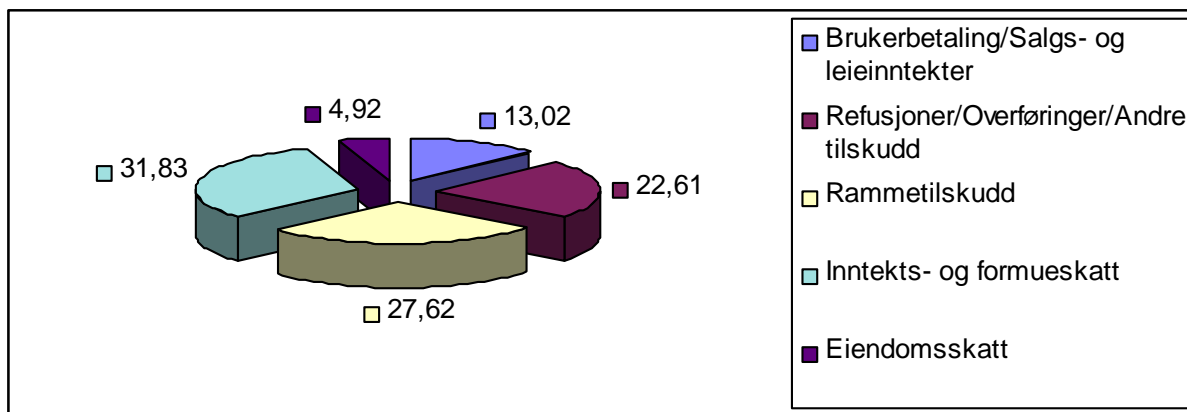
Driftsinntekter

Driftsinntekter fordelt på artsgrupper:

Driftsinntekter	2005	2006	2007	2008	2009	%
Brukerbetaling/Salgs- og leieinntekter	178,4	181,5	163	204,7	204,8	13,02
Refusjoner/Overføringer/Andre tilskudd	220,1	240,5	266	288,4	355,54	22,61
Rammetilskudd	266,1	315,4	352	396,8	434,3	27,62
Inntekts- og formuesskatt	434	460,7	451	455,5	500,64	31,83
Eiendomsskatt	36,1	36,7	36,4	48,4	77,41	4,92
Sum Inntekter	1134,7	1234,8	1268,4	1393,8	1572,69	100

Som en kan se av oversikten over er det postene rammetilskudd og skatteinntekter som ikke overraskende er kommunens største inntektsposter. Totalt utgjør disse nær 60% av kommunens totale inntekter. Tar en med eiendomsskatten utgjør disse inntektene nær 65%. Posten refusjoner/overføringer utgjør i all hovedsak andre statstilskudd (så som til barnehager, lærlingtilskudd, ressurskrevende bruker og andre øremerkede midler), og er ikke en ubetydelig post på inntektssiden. (22,6%). Likevel vil inntektene knyttet til refusjonsordninger være bundet opp til minst tilsvarende utgiftspost. Til sist er posten brukerbetaling/salgsinntekter på 13 % kommunens minste inntektskilde bortsett fra eiendomsskatten. Her inngår brukerbetaling/egenandeler til kommunens tjenesteproduksjon. Denne posten har de siste årene blitt gradvis redusert. Dette betyr at kommunens brukere totalt sett betaler en mindre andel knyttet til egenandeler og egenbetalinger.

Alt i alt har kommunens inntekter økt (i rene kroner) med 179 mkr. fra 2008 til 2009. Kostnadene har tilsvarende økt med 194 mkr i samme periode. Hovedårsaken til de økte kostnadene er stort press på tjenestene, generelle prisøkninger og lønnsoppgjørene, samtidig ser en at brukerbetalinger/salgs- og leieinntekter ikke følger den antatt årlige kostnadsveksten (som kunne vært en økning på 4 % årlig).

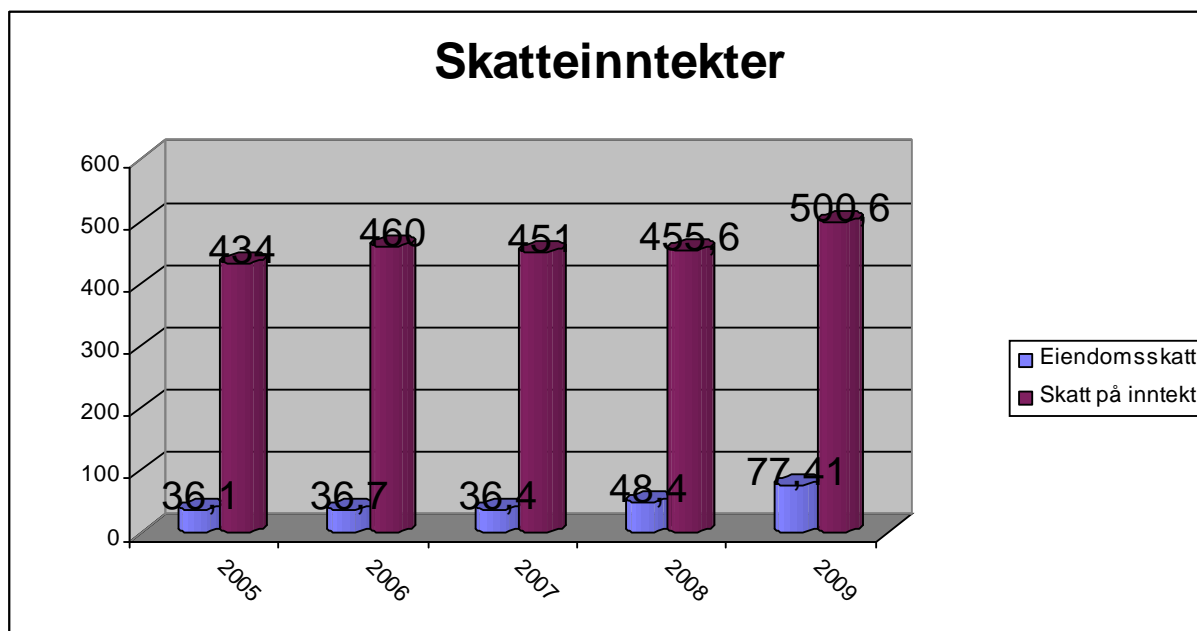


Utvikling i skatteinntekter

Tabellen under viser at Halden kommunes utvikling i skatteinntekter. I 2006 var skatteveksten i Norge sett under ett på over 11 %, mens vår lokale skattevekst var på beskjedne 5,65 %. I 2007 ble denne veksten redusert til 1,4 %, og vår lokale skatteinngangsvekst ble for første gang negativ (med 2 %). I 2008 var nasjonal skatteinngang 5,9 % og den lokale skatteinngangen var på 0,9%. I 2009 økte skattene med 45 mkr, eller 9 % fra 2008. På landsbasis ble økningen på 5,9 %. En lokal skatteinngang på over 5,9 % betyr at Halden kommune i 2009, for første gang på flere år, har en økende skatteinngang lokalt sammenlignet med resten av landet. Dette vises også ved at kommunen i 2009 mottok mindre i inntektsutjevning enn i 2008 (se utviklingen av rammetilskudd neste side).

År	Eiendomsskatt	Skatt på inntekt
2005	36,1	434
2006	36,7	460
2007	36,4	451
2008	48,4	455,6
2009	77,41	500,6

Utvikling av skatteinntekter og eiendomsskatten er fremstilt grafisk under. Skatteinntektene (inkl. eiendomsskatt) har økt med over 100 mkr de siste 4 årene.

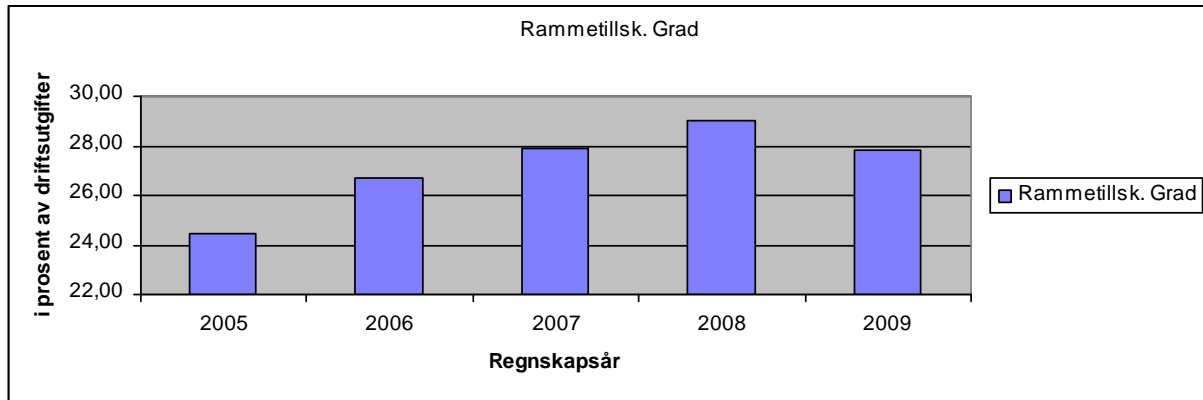


Utvikling i Rammetilskudd

Posten rammetilskudd inneholder, i tillegg til innbyggertilskudd og utgiftsutjevning, også inntektsutjevning som følge av en lavere skatteinngang enn landsgjennomsnittet.

Rammetilskuddsgrad	2005	2006	2007	2008	2009
Rammetilskudd	266,1	315,4	352	396,8	434,3
Driftsutgifter	1087	1180	1261,9	1368,9	1562,24
Rammetilskuddsgrad	24,48	26,73	27,89	28,99	27,80

Som en kan se av oversiktene øker denne posten betraktelig fra 2005 til 2008. Dette skyldes delvis at staten har økt de frie overføringene fra år til år, men også forholdet rundt skatteutjevningen. I 2004 utgjorde netto skatteutjevning for Halden kommune 50,8 mkr, mens tilsvarende beløp i 2008 var på hele 117 mkr. I 2009 derimot utgjør utjevningen "kun" 99,6 mkr. Årsaken er at underliggende skatteinntekt har økt sammenlignet med landet forøvrig. Fortsatt er det likevel slik at Halden kommunes underliggende skatteinnteg er lavere enn landsgjennomsnittet slik at kommunen utjevnes til ca 94% av landsgjennomsnittet. Men det viser tross alt en positiv tendens.



Totale Statlige overføringer

Halden Kommune har de 4 forutgående årene vært inne i en periode med fallende skatteinnteg og følgende økende inntektsutjevning (se tabellene over). Denne tendensen har snudd i 2009, og den lokale skatteinntegen har økt, samtidig som andelen fra skatteutjevningen er redusert. Det kan være vanskelig å analysere den totale virkingen av disse to tendensene uten å gjøre en sammenligning av hva de to utgjør i % av samlet inntekt for kommunen.

Andel fellesinntekter i perioden	2005	2006	2007	2008	2009
Sum rammetilskudd i % av inntekt	23,65	26,55	27,11	29,71	27,63
Sum skatteinntekter i % av inntekt	40,37	40,59	36,57	35,92	31,85
Sum skatt og ramme i % av inntekt	64,02	67,14	63,68	65,62	59,47

Selv om både skatte og rammetilskudd målt i rene kroner har økt i hele perioden viser oversikten over den reelle innstramningen statlige myndigheter har ført overfor kommunene de siste årene. I 2005 utgjorde disse rammeoverføringene 64 % av kommunens totale inntekter. I 2009 er det i underkant av 60 % som utgjør rammeoverføringene. Riktignok har det i perioden både blitt etablert og avviklet øremerkinger (overgangsordninger) som kan være en forklaring på noe av reduksjonen. Uansett betyr dette at Halden kommune har, eller har fått vinklet sine inntektskilder fra de rene rammeoverføringer til refusjonsordninger/andre statlige tilskudd samt økt eiendomsskatt.

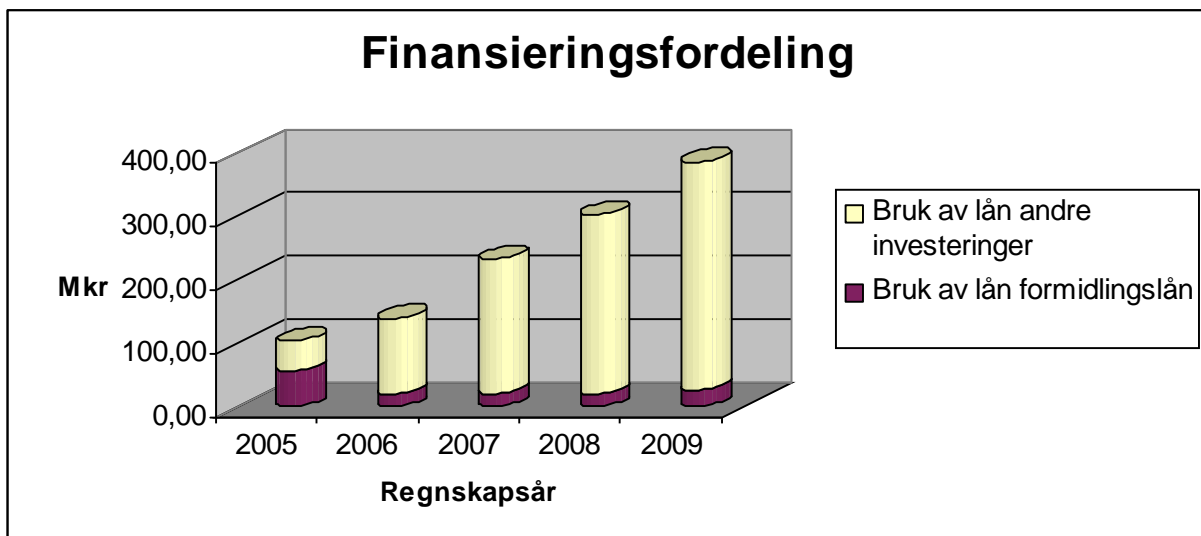
Hovedoversikt investeringsregnskap 2009

Investeringsregnskapet gir en oversikt over de investeringsutgifter og utlån (bl.a. etableringslån/startlån) som er foretatt i løpet av driftsåret, og hvordan disse er finansiert.

Utviklingen har vært slik de siste år
(tall i 000kroner)

Investeringsutvikling 2005 - 2009					
	2005	2006	2007	2008	2009
Investeringsutgifter	133,00	178,40	204,60	235,90	344,78
Formidlingslån	36,15	21,10	22,80	22,80	36,48
Avsetninger	-30,80	-6,60	31,20	84,70	58,20
Avdrag på lån			6,60	6,90	32,83
Finansieringsbehov	138,35	192,90	265,20	350,30	472,29
Bruk av lån formidlingslån	55,45	18,60	20,00	20,00	25,00
Bruk av lån andre investeringer	48,30	120,20	212,20	283,10	361,34
Andre finansieringsformer	34,60	54,10	33,00	47,20	110,95

Oversikten viser de siste 5 års finansieringsbehov fra investeringsregnskapet, og type finansiering av investeringsformålene. Finansieringsbehovet har økt i takt med de siste års investeringstakt, og en ser at lånefinansiering fortsatt er den største finansieringskilden. I denne oversikten er det ikke tatt hensyn til om låneopptakene er knyttet til VAR eller andre selvkostområder. I Begrepet "andre finansieringsformer" ligger salgsinntekter, bruk av fonds og overføring fra driftsregnskapet.



Diagrammet over viser en stor økning av lånefinansiering fra 2005 og fremover, som følge av et høyt investeringsnivå. Gjennom flere år har det oppakkumulert seg et stort investeringsbehov. Låneopptak de siste årene har vært hovedfinansieringskilden for alle investeringer. Det er kun en liten andel som finansieres ved tomte/eiendomssalg og andre salgsinntekter.

Fra og med 2010 til 2015 skal momskompensasjonen fra investeringer føres som "refusjonsinntekter" i investeringsregnskapet med 1/5 økning hvert år. Denne endringen betyr at behovet for låneopptak vil bli redusert da ¼-del av bruttoinvesteringene heretter vil "selvfinansieres" i investeringsregnskapet.

Hovedoversikt balanseregnskap 2009

Balanseregnskapet gir oversikt over kommunens bokførte eiendeler, gjeld og egenkapital ved utgangen av regnskapsåret.

Det er stort fokus på utviklingen av kommunens langsiktige gjeld, og særlig på utviklingen av den gjelda som belastes kommunekassa. Derfor er langsiktig gjeld splittet på VAR-gjeld (som betales av abonnentene), og øvrig gjeld.

Etter innføring av nye Kostra-forskrifter er kommunene pålagt å foreta en gjennomgang av alle eiendeler og fastsette verdi etter gitte normer. Alle anleggsmidler/eiendommer skal også avskrives etter satser gitt i de nye forskriftene. Halden Kommune har foretatt verddivurdering av følgende anleggsmidler:

Inventar og utstyr, maskiner
Anleggsmidler
Boliger, skoler, barnehager, idrettshaller
Forretningsbygg, lagerbygg, administrasjonsbygg, aldershjem, institusjoner og kulturbygg.
Tekniske anlegg VA
Tekniske anlegg, renovasjon (benytter Fylkesmannens beregningsskjema)
Veger (anskaffet etter 2005)
Parkeringsplasser og trafikklys (anskaffet etter 2005)

Det gjenstår verdifastsettelse på områder som:
Veger, ledningsnett (anskaffet før 2005)
Parkeringsplasser, trafikklys. (anskaffet før 2005)

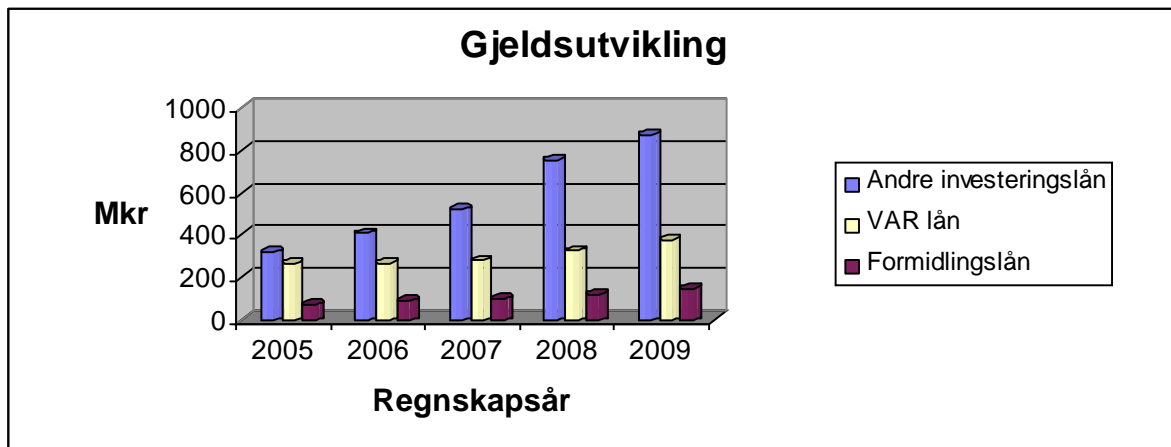
Disponible innskudd i bank og post pr. 31.12.09 var 86,2 mill kroner.

Langsiktig lånegjeld har i perioden 2005 - 2009 utviklet seg som følger:

	2005	2006	2007	2008	2009
Andre investeringslån	317,6	408,8	521,5	754,6	875,1
Formidlingslån	72,1	89,4	97,7	122,7	147,7
VAR lån	266,5	267,5	280,0	326,4	377,2
Sum langsiktige lån	656,2	735,3	765,7	1203,7	1399,95

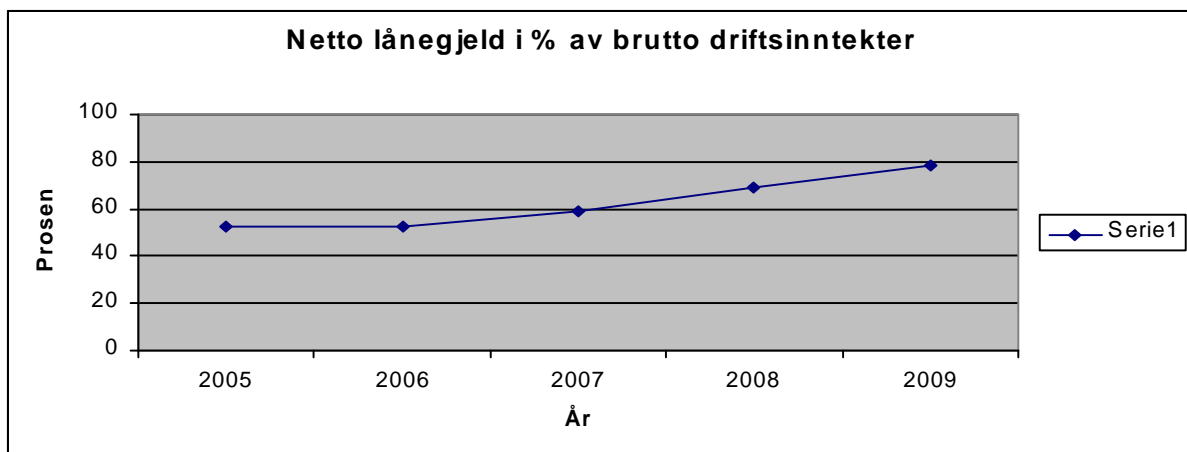
Kommunestyret fattet vedtak i desember 2007 om overgang til regnskapsmessig minimumsavdrag fra og med driftsåret 2007. Dette betyr at lånegjelden avdras i samsvar med respektive objekters levetid, gitt i regnskapsstandard. Overgangen til dette regnskapsprinsippet medførte en betydelig mindre avdragutgift enn budsjettet i 2008. Det betyr også at avdragstiden økes fra tidligere 20 år til nå å følge objektene levetid. Da avskrivninger i følge loven først skal avskrives år 1 etter anskaffelsen vil 2008 års investeringsnivå få følger for 2009 års avdragsstørrelse.

Ved utgangen av 2009 hadde kommunen et "avventende låneopptak" på 104,3 mkr.



Kommunens langsiktige rentebærende gjeld øker i hele perioden. Dette henger nøye sammen med de store investeringene som blant annet er gjort på skolesiden de siste årene. VAR-gjelda øker jevnt med omtrent samme vekstprosent de siste 4 årene.

Gjeldsgraden i Halden kommune viser for 2009 en andel nær opptil 80 % av brutto driftsinntekter. Korrigert for VAR-gjeld utgjør den i underkant av 60 % av brutto driftsinntekter. Rådmannen er av den oppfatning at dette ikke er en urovekkende høy andel isolert sett.



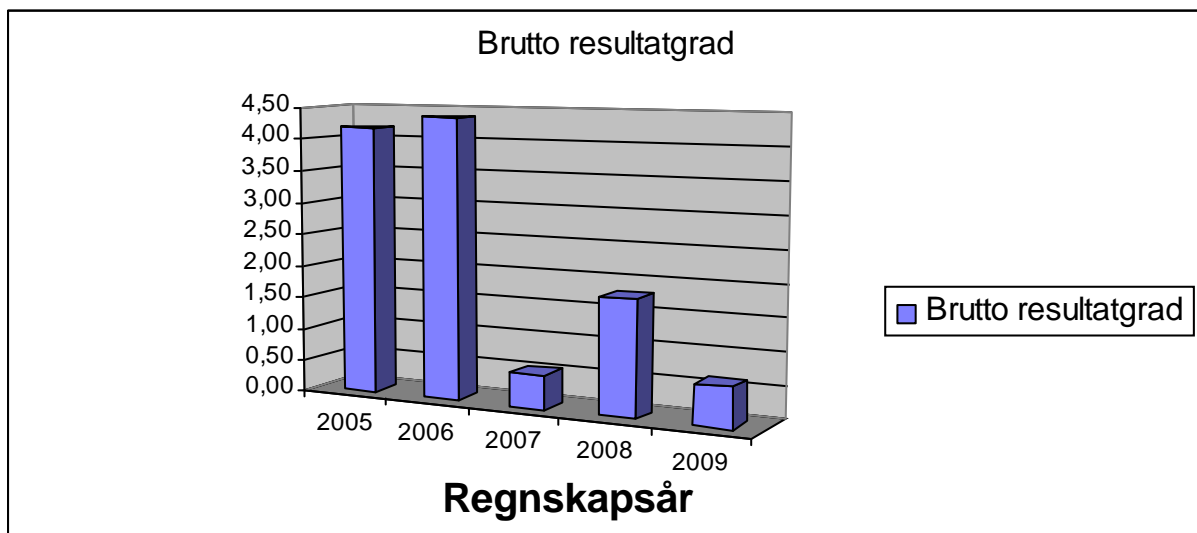
Nøkkeltall

Nøkkeltallene er beregnede størrelser som er ment å gi en pekepinn om tilstanden for kommunens økonomi. Nøkkeltallenes verdi ett enkelt år gir ikke alltid særlig informasjon, men endringene fra år til år og utviklingen over en årrekke kan gi relevant informasjon om hvorvidt økonomien utvikler seg til det bedre eller verre. De fleste av oversiktene er brukt tidligere i dokumentet og dette avsnittet vil da bli å anse som et apendix.

Brutto resultatgrad

Brutto driftsresultat er resultatet av de tjenesteytende sektorer. Nøkkeltallet viser hvilken andel av midlene som er igjen til å dekke renter og avdrag. Hvis nøkkeltallet øker betyr dette at de tjenesteytende sektorer disponerer mindre av midlene og at rente og en økt andel av disponible midler er tilgjengelig til å dekke renter og avdrag på lån samt til et evt. nettoresultat.

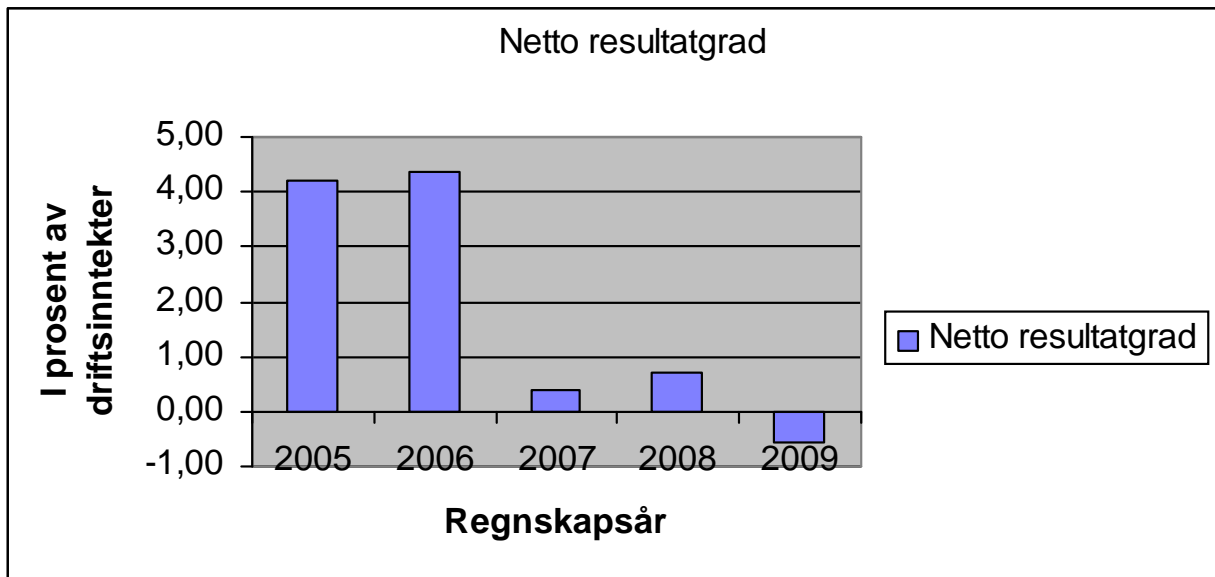
Brutto driftsresultat	2005	2006	2007	2008	2009
Brutto driftsresultat	47,5	53,9	6,6	24,9	9,79
Sum driftsinntekt	1135	1234	1261,9	1393,8	1572
Brutto resultatgrad	4,19	4,37	0,52	1,79	0,62



Netto resultatgrad

Viser hvor stor del av kommunens driftsinntekter som kan brukes til å dekke annet enn driftsutgifter (inkl. renter og avdrag på lån). Dersom netto resultatgrad er negativ, er det et tegn på ubalanse i kommunens økonomi. Det betyr at de løpende inntekter ikke er tilstrekkelige til å dekke de løpende utgifter. Følgelig må kommunen tære på arbeidskapitalen for å møte sine forpliktelser samtidig som den økonomiske handlefriheten blir svekket.

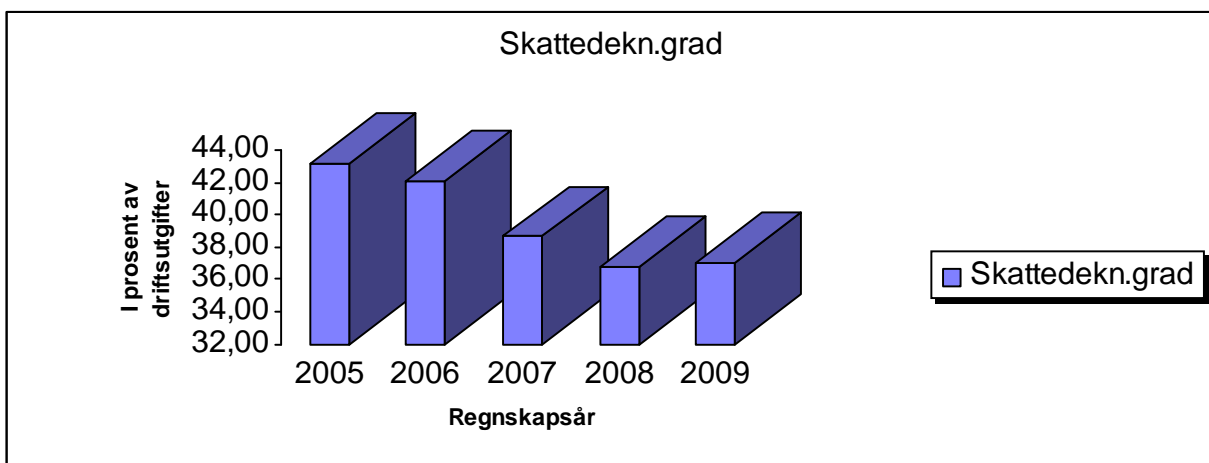
Nettodriftsresultat	2005	2006	2007	2008	2009
Nettodriftsresultat	47,7	53,9	5	10,1	-8,87
Sum driftsinntekt	1135	1234	1261,9	1393,8	1572
Netto resultatgrad	4,20	4,37	0,40	0,72	-0,56



Skattedekningsgrad

Viser hvor stor andel av driftsutgiftene som dekkes av kommunens netto skatteinntekter (inkl. eiendomsskatt). Forholdet viser med andre ord hvilken betydning skatteinntektene har for finansieringen av den løpende virksomheten.

Skatteinndekningsgrad	2005	2006	2007	2008	2009
Netto skatteinntekter	470	497	487,7	503,9	578,05
Driftsutgifter	1087	1180	1261,9	1368,9	1562,24
Skattedekningsgrad	43,24	42,12	38,65	36,81	37,00

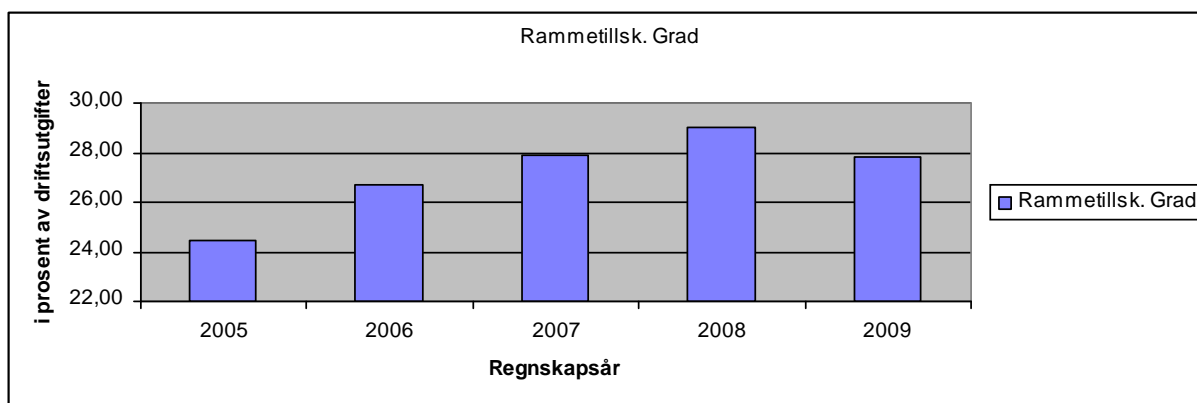


Rammetilskuddsgrad

Viser hvor stor del av driftsutgiftene som dekkes av kommunens rammetilskudd. Forholdet gir uttrykk for hvilken betydning rammetilskuddet har for finansiering av den løpende virksomheten. Her er det viktig å være klar over at det kan skje forskyvninger i forholdet mellom rammetilskudd og øremerkede tilskudd, slik at rammetilskuddsgraden ikke alltid er direkte sammenlignbar fra år til år.

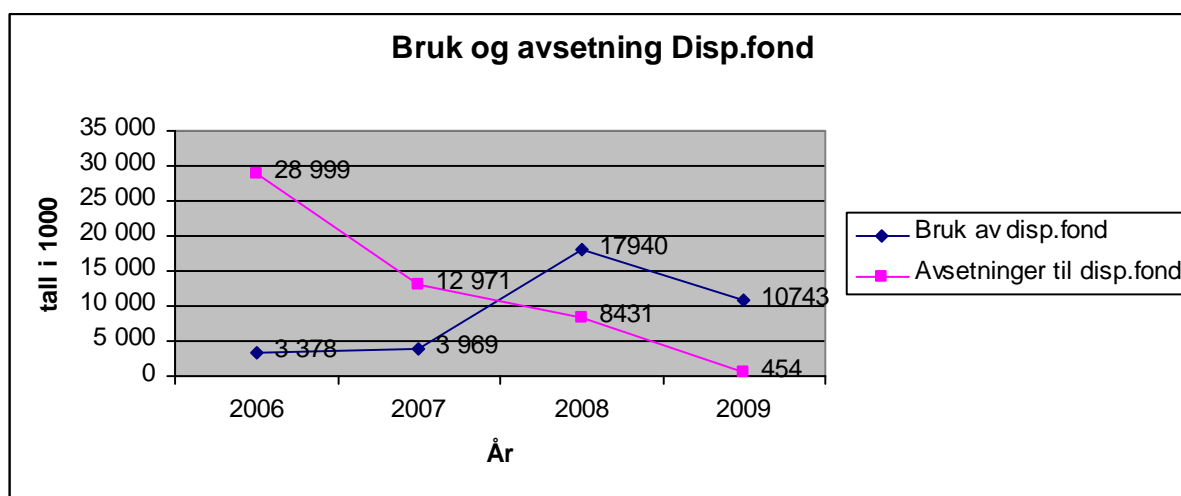
I 2007 opplevde kommunene at skatteinntektene ble vesentlig lavere enn det som lå til grunn i det økonomiske opplegget i revidert nasjonalbudsjett, mens det i 2008 og 2009 ble omtrent som beskrevet i revidert nasjonalbudsjett.

Rammetilskuddsgrad	2005	2006	2007	2008	2009
Rammetilskudd	266,1	315,4	352	396,8	434,3
Driftsutgifter	1087	1180	1261,9	1368,9	1562,24
Rammetilskuddsgrad	24,48	26,73	27,89	28,99	27,80

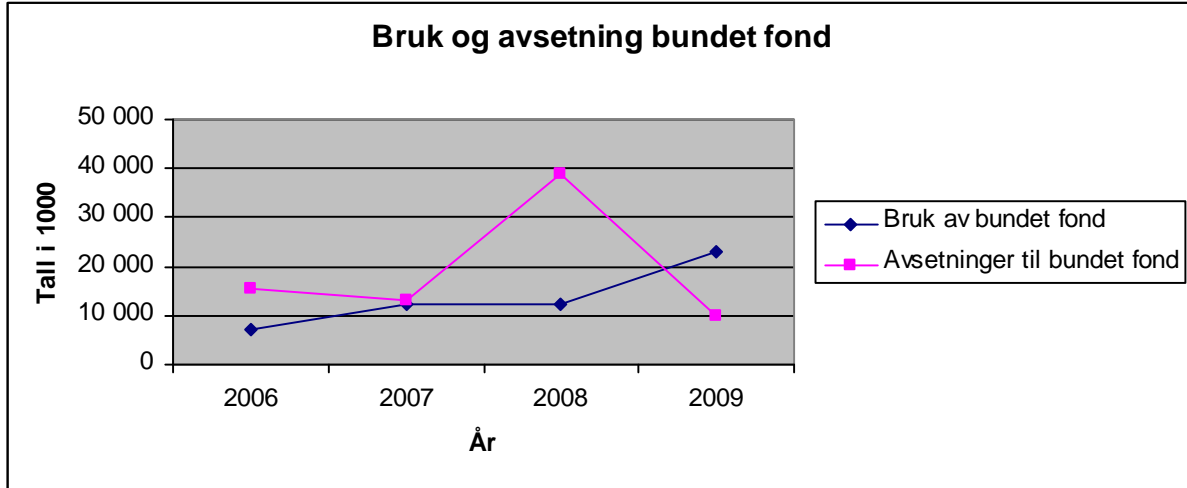


Fondsutvikling

Disposisjonsfond er et uttrykk for kommunens sparepenger. Det knytter seg ikke offisielle øremerkinger til denne typen fondsmidler, men disposisjonsfond kan inneholde avsetninger til pågående prosjekter som går fra år til år. Halden kommune er, som oversikten under viser, inne i en periode hvor en bruker mer av disposisjonsfond en man setter av, og har vært det siden 2008. Dette henger igjen sammen med utviklingen av brutto/netto driftsresultat.



Bundet fond er et uttrykk for øremerkede midler fra statlige institusjoner som har helt klare begrensninger for hva de kan brukes til. Kommunen er pålagt ved lov å føre alle restmidler fra slike tildelinger på bundet fond, og midlene kan kun benyttes til det formålet som er beskrevet i tildelingsbrevene.



Som en kan se av oversikten over har Halden kommune brukt mer av de øremerkede midler enn de har mottatt i 2009. Dette refererer seg til ordningen med skjønnsmidler, samt bruk av fond innenfor VAR-sektoren (fremfor avsetning som blant annet ble gjort i 2008)

Likviditetsoversikt

Kommunens likviditet er delvis tilfredsstillende ved utgangen av 2009. Den likvide beholdningen var på 89 mkr, pr. 31/12-2009, og da var også 104 mkr av 2009 års vedtatte låneopptak ikke lånt opp pr. samme dato. På den annen side var ikke alle vedtatte investeringsprosjekter fra 2009 gjennomført, og således vurderer rådmannen det dit hen at den bokførte beholdningen på 89 mkr gir et korrekt bilde av likviditeten ved utgangen av året.

Fra og med 2009 faktureres kommunale avgifter med 4 terminer. Dette har bedret den løpende likviditetssituasjonen noe sammenlignet med årene før hvor det kun har vært 2 terminer.

Rådmannen har utarbeidet et likviditetsbudsjett for 2010. Dette viser at den budsjetterte likviditetsbeholdningen pr utgangen av 2010 vil være i overkant av 100 mkr. Dette forutsetter at man lykkes med frigjøring av kapital som budsjettert. Et bedriftsøkonomisk normtall for den likvide beholdningen bør løpende utgjøre 3 måneders lønnsutbetaling (inkl. skatt og arbeidsgiveravgift). For Halden kommune sin del bør likviditetsbeholdningen utgjøre i underkant av 200 mkr i hht et slikt normtall.

