

**ÅRSMELDING 2008**  
**FOR**  
**HALDEN KOMMUNE**

## Innholdsfortegnelse

		Side
Rådmannens kommentarer og vurderinger		3
Rådmannens Sentraladministrasjon	Generelt / økonomi	8
	Innkjøp	9
	Samordning av lokale kriminalitetsforebyggende tiltak	10
	NAV Etablering	11
	Politisk sekretariat	13
	Næring, Landbruk og Miljø	14
	Likestilling	15
Kommunalavdeling organisasjon og utvikling	Generelt / Økonomi	16
	Enhet personal og organisasjon	17
	Enhet økonomisk forvaltning	18
	IT og utvikling	19
Kommunalavdeling undervisning og oppvekst	Generelt / Økonomi	21
	Måloppnåelse	24
	Relevante måltall	25
Kommunalavdeling helse og omsorg	Generelt / Økonomi	26
	Måloppnåelse	29
	Relevante måltall	30
Kommunalavdeling teknisk og kultur - Kultur og idrett	Generelt / Økonomi	34
	Måloppnåelse	35
	Relevante måltall	37
Kommunalavdeling teknisk og kultur – Teknisk	Generelt / Økonomi	38
	Måloppnåelse	40
Likviditet og arbeidskapitalens driftsdel		43
Regnskapsanalyse		44

## Rådmannens kommentarer og vurderinger

### **Sammendrag drift**

Rådmannen er tilfreds med at 2008 ga et positivt driftsresultat; for femte år på rad. Driften var også i 2008 preget av store merinntekter og -kostnader utover budsjett. Sum positive avvik er større enn negative avvik, slik at kommunen også i år har et positivt resultat (0.45 mkr). Kostnadene i den underliggende driften var imidlertid høyere enn normale driftsinntekter, slik at det positive resultat framkommer som følge av ekstraintekter og bruk av fond (Sparepenger).

Netto driftsresultat utgjorde om lag 10,4 mill kr mot 5,8 mill kr i 2007. Dette tilsvarer en driftsmargin på vel 0,7 %.

Halden kommune har i perioden 2004-2008 hatt et samlet nettodriftsresultat på om lag 137 mill kr.. Av dette er 94 mill kr avsatt til ulike bundne fond mens 18,4 mill kr er overført investeringsregnskapet. Videre er akkumulert underskudd i fra tidligere år dekket inn med 36 mill kr. Av det samlede netto driftsresultatet er 35 mill kr avsatt til disposisjonsfond. Det er i samme periode brukt 22 mkr av disposisjonsfondet, og det er budsjettert med ytterligere bruk i budsjett 2009.

Denne svekkingen av kommunens sparepenger kan etter rådmannens syn ikke fortsette, og det er viktig at kommunen iverksetter tiltak som bremser veksten i den ordinære driften. En styrking av frie fondsmidler må være en målsetting slik at kommunen igjen opparbeider tilfredsstillende finansielle reserver.

Kommunens underliggende aktivitet innenfor tjenesteområdene var også i 2008 betydelig over det budsjetterte nivå, omlag 37 mill kr netto. Tilsvarende poster finnes dermed på inntektssiden. Av det reelle merforbruket på 37 mill kr er en vesentlig andel som krever mottiltak, enten gjennom redusert tjenestetilbud eller gjennom økte inntekter for å unngå en vedvarende ubalanse. De store utfordringene knytter seg hovedsakelig til pleie- og omsorgstjenesten samt sosialtjenesten og undervisningssektoren.

Brukerundersøkelser i 2006 og 2007 viste at brukerne var godt fornøyd med tjenestetilbudet selv om gjennomsnittelig scor lå litt under landsgjennomsnittet. Halden kommune har også i 2008 levert gode og tilfredsstillende tjenester til befolkningen. Nye brukerundersøkelser er ikke gjennomført i 2008, og forbedringstiltak etter tidligere undersøkelser pågår.

### **Sammendrag investeringer**

Investeringene har også i 2008 vært på et høyt nivå og det er utgiftsført 235,9 mill kr hvorav 230 mill kr er relatert til anskaffelse av anleggsmidler.

Det har vært stor aktivitet på investeringssiden i 2008. Flere store prosjekter er ferdigstilt og satt i drift, bl.a. Solheim Senter, Brygga Kultursal og Brygga Omsorgsboliger. I tillegg til dette har det vært stor aktivitet innenfor vann- og avløpsområdet, der legging av vann- og avløpsledninger til Osdalen, Aspedammen og Prestebakke pågår. Videre er arbeidet med ringleiding (V) fra Sørlifeltet til Brekkerød planlagt. Arbeider med renseanlegg på Kornsjø er godt i gang, og ventes ferdigstil april 2009. Innenfor samferdselsområdet er det først og fremst arbeider knyttet til indre ringvei som har vært prioritert.

Rådmannen er meget tilfreds med at arbeidene med oppføring av hovedbygg på Risum ungdomsskole endelig er i gang med planlagt ferdigstillelse til skolestart i januar 2010.

### **Disponering av årets resultat**

*Driftsregnskapet* (se side 1 i Årsregnskapet 2008) viser et regnskapsmessig mindreforbruk (overskudd) på om lag 0,45 mill kr, som rådmannen foreslår benyttet slik:

*Overføres til disposisjonsfond (fri egenkapital)*

*kr 454 644,75*

*Investeringsregnskapet* (se side 2 i Årsregnskapet 2008) viser udekket finansiering på 3 690 370,19 kr.. Årsaken til dette skyldes tekniske posteringer uteglemt i 2007 regnskapet samt underskudd i utlånsordningen av startlån på 3,6 mkr..

### **Økonomiske nøkkeltall**

Økonomiske nøkkeltall er viet oppmerksomhet i kap 8 Hovedoversikt driftsregnskapet 2008, og her gjengis kort de mest sentrale nøkkeltall i kommuneregnskapet.

<b>Nøkkeltall</b>	<b>Regnskap 2007</b>	<b>Budsjett 2008 (just)</b>	<b>Regnskap 2008</b>
Totale inntekter	1 268 488	1 289 489	1 394 218
Netto lønn (brutto lønn - s/f – refusjoner)	725 060	752 159	791 951
Brutto driftsresultat	7 322	70 120	25 323
Rente og avdragsutgifter	74 737	128 412	82 564
Netto finanskostnader	-41 912	- 110 712	- 55 399
Netto driftsresultat	5 807	-14 491	10 468
Lønnsutgifters andel av inntekter totalt	61,32 %	59,71 %	56,80 %
Rente – og avdragutgifters andel av inntekter totalt	8,41 %	8,59 %	5,92 %

### **Kommentarer til drift og økonomi**

#### *Organisering*

Sak vedr. organisering av kommunen pr 1.mai 2008 ble behandlet i kommunestyret 08.05.08 (PS 45/08).

Vedtaket innebar at to kommunalavdelinger – helse & oppvekst og samfunn & service – ble erstattet av fire nye kommunalavdelinger:

- helse og omsorg
- undervisning og oppvekst
- teknisk og kultur
- organisasjon og utvikling

Kommunalsjef samfunn og service gikk over i stillingen som kommunalsjef teknisk og kultur. Kommunalsjef undervisning og oppvekst tiltrådte stillingen 01.06.08, mens konstituering i stillingen som kommunalsjef helse og omsorg fant sted 11.08.08 (fast tilsatt 01.02.09). Kommunalsjef organisasjon og utvikling tiltrådte stillingen 01.09.08.

Flg. funksjoner ble organisert under rådmannen: Politisk sekretariat, juridisk, innkjøp, næring/miljø/landbruk, NAV, SLT-koordinator og informasjon.

Juridisk og innkjøp ble 01.12.08 samordnet under én fagkoordinator.

Det ble ikke foretatt endringer i enhetsstrukturen i forbindelse med omorganiseringen.

#### *Økonomi*

Rådmannen har fra et relativt tidlig tidspunkt i 2008 signalisert en presset driftssituasjon, og et merforbruk i kommunalavdelingene. Merinntekter på fellesområder og reduserte finanskostnader har imidlertid sikret driftsbalanse også i 2008. Den underliggende ubalansen er imidlertid der fremdeles. Driften i 2008 medførte merforbruk innenfor alle kommunalavdelinger. Det er en for høy tjenesteproduksjon i forhold til planer og inntektsforutsetninger med konsekvens økte lønnsutgifter som er årsaken. Det er etter rådmannens vurderinger først og fremst innenfor kommunalavdeling helse og omsorg hvor man har hatt og har de største utfordringene mht

driftsbalanse på sikt, og det er denne sektoren som gir de største utfordringene i årene fremover. Dette vil skape store utfordringer med å tilpasse driftsnivået til budsjetterte inntekter allerede tidlig i driftsåret 2009.

Det har imidlertid også vært store utfordringer i 2008 innenfor undervisning og oppvekst samt teknisk, omlag 6 mkr negativt avvik på hvert av områdene. Innenfor undervisning og oppvekst skyldes dette et for høyt volum på tjenester sett i forhold til budsjett. Hovedårsaken innenfor teknisk var svikt i forhold til de vedtatte hus- og grunnleieinntekter.

Ordinært utbytte fra Østfold Energi AS ble utbetalt med om lag 11,4 mill kr, 2 mill kr under budsjett.

Oppsummert er hovedårsakene til reduksjonen i årsresultat på ca 7 mill kr fra 2007 til 2008:

Økte lønns- og personalkostnader	-68,5
Økte øvrige driftskostnader	-38,5
Sum Økning i driftskostnader	-107,0
Økning i rammefinansieringen	49,0
Økning i øvrige driftsinntekter (brukerbetaling, andre salgs- og leieinntekter, eiendomsskatt etc.)	77,0
Sum økte driftsinntekter	126,0
Reduksjon i netto eksterne finansutgifter	-13,5
Økning i netto avsetninger	12,0
Endring i årsresultat	7,4

Ser vi på avvikene mellom regnskap og budsjett for driftsåret 2008, kan disse oppsummeres slik:

<b>Merinntekter</b>	<b>Avvik fra Budsjett</b>
Brukerbetaling og salgsinntekter	-20 233
Overføringsinntekter	-74 480
Rammetilskudd	-33 655
<b>Mindreinntekter</b>	
Skatt på inntekt og formue	23 640
<b>Merkostnader</b>	
Lønn	65 645
Kjøp av varer	45 416
Overføringskostnader	9 043
Avvik avskrivinger	15 153
<b>Mindrekostnader</b>	
Fordelte Utgifter	- 177
<b>Finans</b>	
Merinntekter	-9 465
Mindrekostnad	-45 847
Bruk av avsetninger	-17 538
Meravsetninger	42 044
<b>Mindreforbruk Totalt</b>	- 454

Skatteinntekter og rammetilskudd viser hver for seg store avvik, samlet sett en merinntekt på 10 mkr. Dette kommer som følge av endringer i revidert nasjonalbudsjett.

Avvikene innenfor finansområdet skyldes hovedsaklig lavere avdragsbelastning enn budsjettert da vedtaket om minimumsavdrag ikke var med i budsjettgrunnlaget. Utover dette er det merinntekter på både utlån og bankinnskudd. Meravsetningene skyldes i hovedsak tilknytningsavgifter og skjønnsmidler barnehage som etter regnskapsforskriftene skal avsettes.

Forøvrig vises til kommunalavdelingens områder i rapporten.

### *Balansert målstyring / Resultatledelse (BMS/RL)*

Halden kommune har innført resultatledelse. Grunnlaget ble lagt i 2005, etter brede medvirkningsprosesser blant ledere og tillitsvalgte i forbindelse med utforming av målekart med fokusområder og tilhørende måleindikatorer. Alle ledere i Halden kommune har fått skoleing i BMS/RL.

Resultatledelse vil være Halden kommunes helhetlige styringssystem. Tydelig lederskap og fornøyde medarbeidere skal gi grunnlag for kvalitetssikring av tjenestetilbudet.

### *Tjenesteproduksjon*

Antall klager på tjenester levert av Halden kommune er fortsatt lavt. I den grad dette kan tas som mål for forventninger fra innbyggerne side, synes det som om Halden kommune greier å levere tjenester av kvalitet og omfang som innbyggerne forventer. Halden kommune vil i større grad sjekke ut dette med brukerundersøkelser og lignende i årene fremover. Dessuten skal tjensteavtaler og standarder ligge til grunn for kommunens tjenesteproduksjon i årene fremover.

### *Effektivisering og ny teknologi*

Målt i kroner pr innbygger hadde Halden kommune i 2008 de fjerde laveste administrasjonsutgiftene av alle landets kommuner.

I løpet av året er flere fagsystemer oppgradert, prosjektet Det Døgnåpne Østfold videreført bl.a. med publisering av en rekke elektroniske skjema som skal benyttes i kommunikasjonen med brukere, igangsatt arbeidet med å skifte ut dokumenthåndteringssystemet samt fornying av kommunens kartløsning. Dette arbeidet vil fortsette slik at kommunen til enhver tid har hjelpemidler som sikrer en effektiv utnyttelse av ressursene og gir god service til brukere og publikum.

For øvrig er det innført en nytt dokumenthåndteringssystem (ePhorte) i hele kommunen, gjennomført utvidet bruk av Geric/IPLOS i helse og omsorg også til virksomhetsstyring og startet opp arbeidet med den nye matrikkelen (digitalisert register over eiendomsinformasjon)

### *Sykefravær*

Målsetningen om minst 95 % nærvær for hele kommunen i løpet av 2008 lå til grunn for budsjett 2008. Til tross for en rekke tiltak for å redusere sykefraværet, gikk sykefraværet gradvis litt opp gjennom hele 2007 og var i gjennomsnitt for hele kommunen på 8,4 %. I 2008 har det blitt gjennomført ytterligere tiltak får å nå denne målsetningen. Allikevel viser sykefraværet et gjennomsnittlig sykefravær på 8,2 % i 2008

Arbeidet med å nå målsetningen fortsetter og forsterkede HMS tiltak er iverksatt.

### *Investeringer*

Bygging av ny kultursal og omsorgsboliger ved havna har pågått i hele 2008. Byggestart var i april 2007 for omsorgsboligene og kultursalen. Disse byggene sto nærmest ferdig i månedsskiftet oktober/november 2008, og kultursalen hadde en storstilt åpning i desember samme år.

Planlegging for å gjennomføre utbedringer av de i 2006 oppdagede omfattende sopp- og råtekader på flere kommunale bygg pågår. Spesielt rammet er skoleanlegget ved Risum der nybygget er rehabilitert, mens både nyoppføring av hovedbygget og rehabilitering av gymsalen er i full gang. Også ved gymsalen på Strupe skole er arbeidet startet. I det gamle skolebygget på Asak skole er det foretatt noe oppgradering av innklimaet i påvente av planlagt nybygg.

### *Næringsliv og arrangementer*

Halden markerte seg i 2008 som et arrangementssted. Down On The Farm, Grenserittet, m.fl. og ikke minst Allsang på Grensen, TV 2's sommersatsing, satte for alvor Halden på kartet.

I næringslivet går lokale hjørnesteinsbedrifter som Nexans AS, Fresenius Kabi AS, NSI Saugbrugs m.fl. godt. Store utviklingsprosjekter som Halden Fengsel og Svinesundsparken er i full utvikling, og IFE beholder sin posisjon i det nasjonale og internasjonale forskningsmiljøet.

### *Fremtidsutsikter*

Ved utgangen av 2008 ser rådmannen med bekymring på den sterke lønnsveksten de siste år og som ventelig også vil fortsette i 2009. Denne sammen med stadig økt bruk av fondsmidler vil kreve en sterkere økning i rammefinansieringen av kommunene. Behovet for det vil forsterkes av at konjunkturtoppen synes å være passert og veksten i skatteinntektene vil flate ut eller eventuelt helt falle bort de nærmeste årene. Dette vil kreve at statsbudsjettene fremover sikrer tilstrekkelige midler til rammefinansiering av kommunene til ivareta det lovpålagte tjenestetilbudet.

Etter rådmannens vurdering er det ikke grunn til å tro at det blir foretatt en generell styrking av rammefinansieringen av kommunene. Det vedtatte budsjettet for 2009 er derfor meget svært stramt og vil innebærende store omstillinger, endringer og reduksjoner i tjenestetilbudet. Den nye Helsereformen vil etter preliminær informasjon øke kommunenes oppgaver innenfor pleie og omsorgssektoren, men det legges også til rette for statlige overføringer i tråd med disse. Realiteten i denne ansvars og oppgavefordelingen vil bli kjent når stortingsmeldingen foreligger i juni 2009.

Under arbeidet med omstilling og effektivisering er det lett å tape et litt lengre perspektiv i beslutningene. Halden kommune står ovenfor et generasjonsskifte i de nærmeste årene der mange ansatte med kritisk kjernekompetanse vil gå av med pensjon eller AFP. Det er derfor samtidig med gjennomføring av effektiviseringer og omstilling viktig at kommunen sikrer seg yngre kompetent arbeidskraft på disse områdene.

Både denne rekrutteringsutfordringen og budsjettsituasjonen representerer derfor store utfordringer både i 2009 og 2010.

Rådmannen er av den oppfatning at Halden kommune har gode forutsetninger for å takle disse utføringene gjennom et godt samarbeid mellom politikk, administrasjon og ansatte/tillitsvalgte. I denne sammenheng er stadig utvikling og skoloring av ansatte viktig, og særlig er utviklingen av et godt lederskap viktig.

Rådmannen takker de ansatte for godt utført arbeid i 2008, og samarbeidet med tillitsvalgte har stort sett fungert godt i kommunen. Et godt samarbeid med tillitsvalgte vil være en viktig faktor i 2009 for å kunne gjennomføre vedtak.

Halden 31. mars 2009

Per Egil Pedersen  
Rådmann

## Rådmannens sentraladministrasjon

### Omorganisering:

Etter omorganiseringen som trådte i kraft fra 01.09.2008, har rådmannen igjen dedikerte områder underlagt seg .

Disse områdene består av:

- Formannskapssekretær / Sekretær for ordfører/rådmann
- Avdeling for innkjøp/juridisk
- Avdeling for næring, miljø og landbruk
- SLT koordinator
- Prosjektleder NAV
- Politiske områder (Ordfører, politiske utvalg, kontrollutvalg/revisjon)

### Generelt:

Driftsområdet består både av ordfører og ulike politiske utvalg, samt rådmannen med stab (inkl. SLT koordinator og Prosjektleder NAV) samt avdelingene juridisk/innkjøp og næring, miljø og landbruk. Hovedoppgavene er å gi andre kommunalavdelinger, samt kommunalsjefer og enheter bistand, råd, veiledning og oppfølging i deres hverdag, slik at disse selv kan øke sin tid til tjenesteproduksjon.

Hovedsaker i 2008 har vært innføring av e-phorte som er et nytt saksbehandlingssystem i NOARK 4 standard, tilrettelegging for bolig og næringstomter, videreutvikling av "Remmen Vest" og Allsang på grensen for å nevne noen samt iverksetting av SLT koordinator funksjonen og ikke minst av etableringsprosjektet NAV Halden ledet av prosjektleder tilsatt i juni 2008..

### Økonomi:

	Regnskap 08	Årsbudsjett 08	Avvik
Brutto lønn	-3 070	4 789	7 859
Refusjoner	- 60	- 200	- 145
Netto lønn	-3 130	4 589	7 714
Andre utgifter	85 209	41 660	-43 549
Andre inntekter	-57 947	-6 348	51 599
<i>Sum enhet</i>	<i>24 128</i>	<i>39 893</i>	<i>15 765</i>

tall i hele 1000 kroner

### Kommentarer:

Området viser et mindreforbruk på 15,7 mkr. Dette skyldes i hovedsak positive avvik på områder som premieavvik (17 mkr) , politiske tilleggsbevilgninger (9,4 mkr) og merutgift relatert til lønnsoppgjøret i 2008 (- 11 mkr.) Innenfor området er også avvik knyttet til merutgifter ifht lønnsoppgjør for 2008. Driftsregnskapet for øvrig innenfor området viser et merforbruk på 2 mkr.. Avvikene kommer innen flere ansvarsområder på til sammen ca 4 mkr, men motvirkes av besparelse på forsikringer på 2,5 mkr.



## Måloppnåelse / viktige hendelser:

### Innkjøp

Innkjøpsavdelingens arbeidsoppgaver er å gjennomføre anskaffelser iht vedtatt tidsplan og lov/forskrift om offentlige anskaffelser.

På grunn av høyt investeringsnivå og fokus på styring av driftskostnadene har det vært press på innkjøpsavdelingen i 2008. Det ble vedtatt tilsetting av ett årsverk slik at avdelingen får 3 årsverk fom 2008. Tilsetting av ny medarbeider på innkjøpsavdelingen skjedde fom 15. mai 2008. Innkjøpsjef sluttet imidlertid den 12. september 2008. Innkjøpsavdelingen har i 2008 derfor det meste har bestått av 2 personer.

På grunn av oven for nevnte, har dette medført at rammeavtaledekningen i 2008 ikke har økt vesentlig. De rammeavtaler som er inngått i 2008 er i hovedsak på områder hvor avtalene utløp i 2008.

	Målsetting	Måloppnåelser:
Rammeavtaler	Økt rammeavtale - dekning	Inngått avtaler på nye kjøpsområder <ul style="list-style-type: none"><li>• Parkeringssystem med innføring</li><li>• Rørvtale</li><li>• Frukt og grønt</li></ul>
		Ny konkurranse på avtaler som har utløpt: <ul style="list-style-type: none"><li>• Bankavtale</li><li>• Multidose til hjemmebaserte tjenester</li><li>• Avlastningstjenester</li><li>• Formingsmateriell</li><li>• Kopipapir</li><li>• Renholdstjenester</li></ul>
Administrative rutiner alle avd.	Effektiviseringsoppgaver og kompetanseheving	Nye interne retningslinjer tilpasset ny lov og forskrift. Gjennomført dokumentasjonsarbeid i Beste praksis. Løpende ajourhold av lov/forskrift kompetanse
Investeringsbudsjett	Gjennomføre anskaffelsesprosesser ved investeringer.	<ul style="list-style-type: none"><li>• Tribune og stoler til kultursal</li><li>• Lyd-, lys-, og AV utstyr og sceneteknikk til kultursal</li><li>• Kornsjø vannverk – bygningsmessige arbeider</li><li>• Kornsjø vannverk - elektrotekniske anlegg</li><li>• Kornsjø vannverk – sjøledning</li><li>• Kornsjø vannverk – prosess teknisk utstyr</li><li>• Halden havnelager – rivningsarbeider</li><li>• Ny barnehage Isebakke</li><li>• Ny barnehage Brekkerød</li><li>• Ny Risum ungdomsskole</li><li>• Rehabilitering Strupe gymsal</li><li>• Deponigassanlegg Rokke avfallsplass</li><li>• 8 stk kloakkpumpestasjoner</li><li>• Kunstgress Strupe – 7 er og 11 er bane</li><li>• Lundestad bru - gang og sykkelvei</li><li>• Beltegående gravemaskin – teknisk drift</li><li>• Nybo – Bollerød gang – og sykkelvei</li></ul>

		<ul style="list-style-type: none"> <li>• VA – Aspedammen, etappe 2</li> <li>• Ny hovedvannledning – Nini Roll Ankersvei – Låbyveien</li> <li>• Taksering av ene/tomannsboliger, fritidseiendommer og landbrukseiendommer</li> </ul>
--	--	---

## Samordning av Lokale kriminalitetsforebyggende Tiltak (SLT)

Med bakgrunn i “Handlingsplan mot ungdomskriminalitet(HPU)” som ble politisk behandlet og enstemmig vedtatt juni 2007, ble en ny og mer effektiv samarbeidsmodell mellom Halden kommune og politiet i Halden for bekjempelse av barne- og ungdomskriminalitet, SLT-modellen (Samordning av Lokale kriminalitetsforebyggende Tiltak) innført i Halden kommune fra 1.oktober 2007. Modellens hovedmål er å samordne og strukturere samarbeidet internt i kommunen og mellom Halden kommune og andre offentlige instanser. Det er også et uttalt ønske om å opprette samarbeid med tredje sektor (frivillige).

SLT er en modell for samordning, ikke ett aktivitetsprogram. Målet er å få mer effekt ut av allerede igangsatte tiltak ved at forskjellige instanser støtter og utfyller hverandres arbeid. Samordningen fungerer bare optimalt dersom det forankres på topp-plan innen kommunen og politiet. Det må ligge bevisst vilje bak samordningen, og kommunes og politiets ledelse må sitte sentralt i det styrende organ. Dersom ikke ansvaret plasseres på topp-plan, blir det fort glemt og oppfattet som et særanliggende for spesielle ildsjeler.

SLT ble etablert i Halden 2007 og avtalen løper til september 2010. Det er en sektorovergripende og tverrfaglig koordinert innsats, den involverer mange og den er langsiktig . Forståelsen av SLT skal kunne gjenspeiles i helhetlig ledelse og arbeid. Tiltak som iverksettes gjennom dette samarbeidet skal derfor støtte opp om, utvikle og forankres i ordinær virksomhet

Samordningen fungerer bare etter hensikten dersom det ansettes en koordinator som får overordnet ansvar for å være pådriver i alle ledd. Koordinator skal være inspirator og pådriver i forhold til praktikerne i de ulike virksomhetene. Koordinator har også et ansvar for å analysere sentrale- og lokale utviklingstrekk og komme med forslag til løsninger.

SLT er en trenivå modell bestående av styringsgruppe, arbeidsutvalg og det utøvende nivå. Styringsgruppen for SLT i Halden har i 2008 bestått av: Ordfører, Rådmann, Politisjef, kommunalsjef skole og oppvekst og SLT-koordinator. For 2009 vedtok styringsgruppen at kommunalsjef helse og sosial blir fast medlem og at kommunalsjef for teknisk og kultur blir invitert ved behov. SLT-koordinator innkaller til møter og fungerer som referent. I 2008 har det blitt holdt 4 møter i styringsgruppa.

SLT-koordinator vil legge frem en utfyllende rapport i formannskapet i løpet av våren. I rapporten vil ulike tiltak som er igangsatt bli kommentert. Rådmannen nevner allikevel noen viktige tiltak/arbeid som er iverksatt;

- Natteravner
- Innføringen av Politikammeratene
- Ungdomsteam
- Null-toleranse i skolen
- Ørebro modellen innført på alle ungdomskolene
- Forsøk med ungdomskontrakter (vil bli videreført)
- Innføring av Politiråd (første møte juni 09)

Med bakgrunn i politiets tall, konstaterer Rådmannen at det er en signifikant reduksjon av antall mistenkte, siktede og dømt mellom 8-18 år i løpet av 2008. Reduksjonen gjelder både generelt og i forhold til prioritert satsingsområde. Utviklingen ser foreløpig ut til å fortsette i 2009.

## **NAV etablering**

I mai 2008 ble samarbeidsavtalen mellom stat og Halden kommune opprettet og godkjent. Avtalen gjelder etablering og drift av felles NAV kontor i Halden. Det ble besluttet at kontoret skulle lokaliseres i Halden rådhus/rådhuskvartalet. Avtalen ble inngått med hjemmel i lov om arbeids- og velferdsforvaltningen, § 14.

Formålet med avtalen er, i samsvar med målene i arbeids- og velferdsforvaltningsloven og rammeavtale om arbeids- og velferdsforvaltning mellom Arbeids- og inkluderingsdepartementet og KS. Et av målene er å arbeide for å få flere i arbeid og aktivitet og færre på stønader. Tjenestene skal oppleves som enklere og være tilpasset brukerens behov og bidra til å utvikler en helhetlig og effektiv arbeids- og velferdsforvaltning.

I avtalen er det tatt hensyn til at NAV Halden skal yte sjeldent forekommende eller kompliserte tjenester til befolkningen i Aremark. Dette gjelder tjenester som oppfølging av arbeidsmarkedsbedrifter, AMO-kurs og regional arbeidsmarkedskontakt.

I tillegg skal NAV Halden stå for regional koordinatorfunksjon i forhold til fordeling av og budsjettmessig oppfølging av tiltaksplasser, samt støttefunksjon innen personalområdet.

NAV Halden skal arbeide etter arbeids- og velferdsforvaltningens visjon ”Vi gir mennesker muligheter.”

*Det ble besluttet at følgende tjenester skal være en del av NAV-Halden:*

Dette omfatter statlige tjenester i lov om arbeidsmarkedstjenester, lov om folketrygd, lov om barnetrygd, lov om kontantstøtte til småbarnsforeldre, pasientrettighetslovens § 2-6 og spesialisthelsetjenestelovens § 5-5, vedtekter for fellesordningen for AFP, lov om supplerende stønad til person med kort botid i Norge og forordninger EØS.

*Tjenesteområdet Arbeid og Aktivitet:*

Handlingsplaner, arbeidsmarkedstiltak, råd og veiledning om arbeidsmarkedet, jobbformidling, individstønader, dagpenger, sykepenger, yrkesrettet attføring, medisinsk rehabilitering, uføreordningen, yrkesskade, forsikringer, ventelønn, ventestønad og arbeidsgiverkontakt (herunder rekrutteringsbistand).

*Tjenesteområdet Familie og Omsorg:*

Foreldre- og svangerskapsenger, barnetrygd, kontantstøtte, stønad til enslig mor/ far, bidrag, bidragsforskudd, farskap, omsorgspenger ved barn og barnepassers sykdom, grunnstønad og hjelpestønad. Nav

*Tjenesteområdet Pensjon:*

Alderspensjon, avtalefestet pensjon, barnpensjon, stønad til gjenlevende ektefelle, stønad ved gravferd og båretransport, krigspensjon og supplerende stønad.

*Tjenesteområdet Helsetjenester:*

Fastlegeordningen, tannhelse, europeisk helsetrygdkort, hjelpemidler, egenandeler/ frikort.

For de statlige tjenestene ble det i løpet av 2008 besluttet at Nav-lokal skal motta krav, og gi råd/ informasjonstjenester på de nevnte tjeneste områdene. All utbetaling skjer fra spesialenhet.

*Tjenesteområdet Sosialtjenester:*

Ut over kommunens ansvar for økonomisk sosialhjelp etter lov om sosiale tjenester, råd og veiledning og arbeidet med individuelle planer – jfr. ellers kap. 3,4,og 5 i lov om sosiale tjenester.

*Videre skal kontoret dekke følgende tjenester:*

Økonomisk råd og veiledning

Tiltaksarbeid, kvalifisering/opplæring, aktivitet, og sysselsetting.

Kvalifiseringsprogrammet som ble innført 01. november 2007, med tilhørende stønad for personer med vesentlig nedsatt arbeids- og inntektsevne og med ingen eller svært begrensede ytelser i folketrygden. Programmet er hjemlet i kapittel 5A i sosialtjenesteloven og skal forvaltes av de lokale NAV-kontorene. Innholdet i programmet kan bestå av tiltak fra kommunen, fylkeskommunen, Arbeids- og velferdsetaten, andre statlige myndigheter mv.

Lov om introduksjonsordning for nyankomne innvandrere

Eventuell bosetting av nye flyktninger med tilhørende integreringsarbeid

Den 23.06.08 startet prosjektleder for NAV i Halden med etableringsprosjektet, og prosjektplan ble utarbeidet som et førende dokument for etableringen av NAV kontoret.

Arbeidsgrupper ble opprettet med gruppeledere og alle gruppene fikk tildelt hvert sitt mandat.

Det er gjennomført 2 fagdager , informasjonsmøter og kulturelle tiltak for ansatte fra nav-arbeid, nav-trygd og sosial.

#### *Prosjektgruppe*

Det ble etablert prosjektgruppe som har hatt møter hver 14.dag. Prosjektgruppen har drøftet og funnet løsninger på problemstillinger som har vært knyttet til den fremtidige etableringen og organisering av Nav- Halden. I tillegg har de fremskaffet beslutningsgrunnlag for styringsgruppa og videre sørget for at hele prosjektet har hatt framdrift etter den plan og de mål som er satt opp i vedtatt prosjektplan.

#### *Styringsgruppe*

Styringsgruppen har behandlet prinsipielle spørsmål i arbeidet med etablering av NAV-kontoret.

Styringsgruppen har godkjent og besluttet administrative og organisatoriske føringer for prosjektet på grunnlag fremskaffet av prosjektgruppen.

#### *Byggeprosessen NAV lokaler.*

Anbud ble sendt ut i begynnelsen av desember, med planlagt byggestart januar .2009.

<b>NAV etablering</b>	<b>Målsetting</b>	<b>Måloppnåelse</b>
Samarbeidsavtale for NAV Halden .	En avtale som skal ivareta partnerskap mellom stat og kommune.	Samarbeidsavtale for NAV Halden er behandlet og sendt til NAV
Opprettet prosjektgruppe.	Drøftet og funnet løsninger for fremtidig organisering.	Drøftet ulike problemstillinger forbundet med etablering og organisering av NAV-kontoret. Fremskaffet beslutningsgrunnlag for styringsgruppa.
Opprettet styringsgruppe .	Behandlet prinsipielle spørsmål vedr etableringen.	Styringsgruppen har godkjent og besluttet administrative og organisatoriske føringer for prosjektet.
Involvering, delaktighet og forankring hos ledere og ansatte ved fremtidig NAV Halden.	Utvikle et NAV-kontor ihht overordnet målsetting.	Gjennomført fagseminar, kulturarrangementer og informasjonskanaler.

## Politisk sekretariat

Politisk sekretariat består av 1,5 årsverk, og har som hovedoppgave å betjene folkevalgte og koordinere folkevalgte organer i Halden kommune. Herunder kommer bl.a produksjon av innkallinger, møteprotokoller og saksbehandling. Etter innføringen av ePhorte i juni 2008, har det vært gitt stor bistand til utvalgssekretærer. I tillegg ytes ordinær sekretærbistand til ordfører.

### Antall saker behandlet i politiske utvalg i perioden 2005-2008

	2005		2006		2007		2008	
	RS	PS	RS	PS	RS	PS	RS	PS
Kommunestyre	40	102	24	85	14	102	21	120
Formannskap	32	106	33	72	16	95	20	151
Hovedutvalg for helse og sosial	44	55	27	44	14	43	23	75
Hovedutvalg for undervisning og oppvekst	50	41	51	62	82	69	111	73
Hovedutvalg for kultur og idrett	19	55	19	74	16	103	23	127
Hovedutvalg for administrasjon	37	41	42	58	56	100	36	69
Hovedutvalg for nærings- og miljøpolitikk <sup>1</sup>	***	***	***	***	2	14	3	20
Planutvalg for by, miljø og næring <sup>1,4</sup>	***	***	***	***	0	9	0	10
Hovedutvalg for bygg, plan og teknisk drift <sup>2</sup>	45	205	48	165	26	174	17	138
ØKON <sup>3</sup>	32	100	36	145	18	140	***	***
Hovedutvalg for budsjett, finans og økonomisk styring <sup>4</sup>							0	17
Totalt behandlede saker	299	705	280	705	244	849	246	800

Totalt ble det avholdt 78 møter i ovennevnte utvalg.

<sup>1</sup>Nyopprettet utvalg av kommunestyret 08.10.2007.

<sup>2</sup>Nyopprettet utvalg av kommunestyret 08.10.2007. Sammenslåing av tidligere teknisk utvalg og planutvalg.

<sup>3</sup> Avviklet av kommunestyret 08.10.2007

<sup>4</sup> Planutvalget for by, miljø og næring ble slått sammen med Hovedutvalg for bygg, plan og teknisk drift. Vedtatt i kommunestyret 23.10.08

Nyopprettet utvalg (HBFØ) av kommunestyret 23.10.08.

## ***Næring, landbruk og miljø***

Avdelingene ble organisert som én stabsfunksjon under rådmannen 1.2.08. Fra samme tidspunkt ble Eiendomsavdelingen slått sammen med prosjekteringsavdelingen fra å være organisert som en stabsfunksjon sammen med Næringsavdelingen.

NLM ble redusert med 1 årsverk fra og med 2008 (i Næringsavdelingen) og består i dag av i alt 7 årsverk

NLM er sekretariat for to hovedutvalg. Hovedutvalg for nærings og miljøpolitikk og Planutvalget for by, miljø og næring. Begge utvalgene har opprettet arbeidsutvalg under seg.

Planutvalget for by, miljø og næring og dets 4 arbeidsgrupper ble nedlagt høsten 2008. Hovedarbeidsområdet var kommuneplanens arealdel. Dette arbeidet ble overført til Hovedutvalget for teknisk drift. Andre planområder ble overført til Hovedutvalget for nærings og miljøpolitikk.

Hovedutvalget for nærings og miljøpolitikk behandlet 45 saker. Hovedsakene var igangsetting av revisjon av klima og energiplanen samt oppstart av arbeide med kommuneplanens samfunnsdel. Hovedutvalget satte særskilt fokus på klima og miljøspørsmål i sitt arbeid og hadde alle orienteringsmøter med alle større bedrifter angående temaområdet.

Miljøvernrådsgiver ble ansatt høsten 2008.

Miljøprisen for 2008 ble tildelt Arbeidernes jeger og fiskeforening.

Næringsavdelingen har vært sekretariat for Halden Næringsråd og har representert rådmannen i Halden Turist, Halden Industriforening, Osloregionens samarbeidsallianse og flere arbeidsutvalg og grupper i fylkeskommunal og annen sammenheng innenfor bl.a. nærings- og verdiskaping.

Arbeidet med regionale utviklingsavtaler har også vært en del av avdelingens område i 2008.

Næring forvalter litt i underkant av 1 mill. i ulike tilskudd. I tillegg kommer en rekke bidrag til ulike næringslivsformål bevilget over andre poster.

”Allsang på grensen”-prosjektet ble gjennomført etter planen og oppnådde stor suksess. Målene for besøkende ble slått ved at det kom rundt 51 000 besøkende. Seertallene for produksjonen var gjennomsnittlig 400 000 per program. Programmet har gitt en betydelig PR-effekt for Halden som vanskelig lar seg omsette i økonomi målt mot det bidrag kommunen yter. Det er utarbeidet egen 2008-rapport for prosjektet.

Landbruksavdelingen håndterer årlig ca. 50 mill. i forskjellige statlige støtteordninger i form av tilskudd, stipend, refusjon, investeringslån, skogfond. m.m. fordelt på nærmere 2 000 søknader/saker. I tillegg behandles nærmere 2 000 forvaltningssaker/-søknader etter forskjellige lovverk. Hovedtyngden av saker er produksjonstilskudd til jordbruket 403, Skogfond 280, Regionalt miljøprogram 170 for å nevne de tyngste saksområdene.

## **Likestilling**

Halden kommune har også i 2008 vært bevisst på likestillingsaspektet ved rekruttering til stillinger innen kommunen. Kjønnfordelingen er i likhet med andre kommuner skjev innenfor de ulike sektorene. Ønsket og målsettingen er å forbedre dette gjennom bevisst holdning til problematikken ved rekruttering.

Innen rådmannens ledergruppe er det 50 % kvinneandel. Går en til ledernivået nivået under (enhetsledere) er fordelingen 48 % kvinner og 52 % menn. Ved utlysning av lederstillinger i kommunen er det god tilgang på kvinner som søker. Kommunen har ikke hatt behov for særskilte tiltak for å øke andelen kvinnelige søkere.

Som for det offentlige generelt ser en at likestillingsspørsmålet er et resultat av kvinners og menns valg av tilknytning til arbeidslivet. En ser klare forskjeller i yrkesvalg.

Ser en på lønnsutviklingen i Halden kommune øker menn % - vis mer enn kvinner. Fra 2005 til 2006 var situasjonen motsatt.

Tall for 2008 foreligger ikke før medio juni.

	Ansatte		Grunnlønn pr. mnd		% - vis end grunnlønn	
	2006	2007	2006	2007	2006	2007
Halden i alt	1 956	2 028	25 770	26 573	6,0	3,5
Kvinner	1 543	1 613	25 275	26 026	6,1	3,6
Menn	413	415	27 325	28 314	5,0	3,8

(Tabell fra KS, datert 19.08.2008)

## Kommunalavdeling organisasjon og utvikling

### Generelt

Kommunalavdeling samfunn og service ble avviklet fra 1.4.2008. Kommunens organisasjon besto da av 2 kommunalavdelinger. Denne organiseringen varte kun i en kort periode, og allerede fra 01.09 var kommunen igjen organisert med 4 kommunalavdelinger samt rådmannens stab. Kommunalavdeling organisasjon og utvikling er en av disse 4 kommunalavdelingene. Se forøvrig rådmannens kommentar om emnet.

Kommunalavdeling organisasjon og utvikling ledes av en kommunalsjef og består av følgende:

- Enhet personal og organisasjon
- Enhet økonomisk forvaltning
- IT og utvikling

Områdene får ofte betegnelsen støttefunksjoner. Dette fordi enheter og kommunalavdelinger skal få bistand fra kommunalavdelingen til å løse driftsoppgaver innenfor områder som;

- Personalspørsmål, herunder ansettelse
- Sykefraværsoppfølging og øvrig HMS – arbeid
- Regnskapsføring, rapporterings- og analysebistand
- Lønnsutbetalinger og spørsmål relatert til lønnsområdet
- Utfakturering og innkreving av krav
- IT-systemer samt daglig drift av systemer og løsninger.

### *Kommunalavdelingens økonomi*

	<b>Regnskap 08</b>	<b>Budsjett 08</b>	<b>Budsjettavvik</b>
Brutto lønn	38 556	37 469	-1 087
Refusjon syke/fødselspenger	-1 909	-490	1 419
Netto Lønn	36 647	36 979	332
Andre driftsutgifter	25 535	21 678	-3 857
Andre driftsinntekter	-26 035	-22 486	3 549
Sum enhet	36 147	36 171	24

Kommentarer til driftsresultatet:

Innbyrdes i området er det flere avvik som motvirker hverandre. Bl.a. var det ikke budsjettert med lønn til kommunalsjef, jf nevnte omorganisering. Flere stillinger har imidlertid stått vakante. Dette har gitt rom for anskaffelse av støttesystemer, noe som på sikt vil kunne bidra til mere effektive støttefunksjoner.



## Enhet personal og organisasjon

### *Område Organisasjon*

#### Post/arkiv

Kommunen innførte 30.06.08 nytt web-basert sak/arkivsystem (ePhorte). Fra samme dato ble det opprettet ett sentralt postmottak. All arkivverdig inngående post blir nå skannet og registrert i sak/arkivsystemet. Post som mottas i enhetene hentes daglig av en intern postombringingsjeneste for skanning og registrering i post/arkiv i rådhuset. Kommunens arkiver vil, med enkelte unntak (for eksempel avtaler), f.o.m. 30.06.08 kun finnes elektronisk. Bemanningen i post/arkiv vurderes fortløpende som følge av omleggingen.

#### Servicesenteret

Spørsmål om kommunale tjenester, videre hjelp i den kommunale forvaltningen og dermed antall besøkende har økt betraktelig.

Kommunens prioritering av døgnåpen forvaltning med flere tilgjengelige tjenester på nett har allerede og vil i enda sterkere grad i framtiden medføre endring i servicesenterets arbeidsområder. Mer tid benyttes til veiledning ved utfylling av elektroniske skjemaer og informasjon om tjenestene (tjenestebeskrivelser etc.).

Det ble i 2008 utarbeidet en strategiplan for informasjon, kommunikasjon og service som skal være styrende for servicesenterets utvikling etter åpningen av NAV-kontoret i mai 2009. Bemanningsbehovet i servicesenteret vil bli fastsatt etter at NAV-kontoret er åpnet.

### *Område Personal/HMS*

#### Personal

I tillegg til ordinære driftsoppgaver har praktiseringen av handlingsregelen hatt høy prioritet også i 2008.

(Handlingsregelen er en vedtatt prosedyre å foreta tilsetninger på, i et fast definert administrativt nedsatt utvalg.)

Det har vært arbeidet aktivt for å få ansatte i omstilling over i annet arbeid i enheten eller i andre enheter/kommunalavdelinger. Ved årets utgang forelå ingen restanser mht behov om overføring til annet arbeid.

I tillegg har utøking av deltidsstillinger stått sentralt i handlingsregelgruppas arbeid.

Saker etter AML § 14-9 Krav om fast tilsetning har vært et svært ressurskrevende arbeid i 2008. Ca. 170 personer, i all hovedsak i helse, har fått fast tilsetning eller utøking av sin faste deltidsstilling. Til sammen utgjør dette en omgjøring av ca. 50 midlertidige årsverk til faste stillinger. Oppryddingsarbeidet er nå på det nærmeste avsluttet. Flere faste og større stillinger antas etter hvert å innvirke positivt på sykefraværet.

#### HMS

Sykefravær har i tillegg til implementeringen av HMS-håndboken vært Halden kommunes prioriterte satsingsområder innenfor helse, miljø og sikkerhet i 2008.

Målsettingen har vært å oppnå et nærvær på 95% - altså et sykefravær under 5%. Sykefraværsprosenten for 4. kvartal 2008 viser et sykefravær i overkant av 8%. Rådmannen er av den oppfatning at de ulike tiltak som ble iverksatt innen sykefraværsarbeidet i 2008 har hatt en positiv innvirkning.

*Tiltak og aktiviteter som er iverksatt for å forebygge sykefravær i Halden kommune:*

NAV innførte høsten 2008 *ny sykemeldingsblankett* hvor det er tilrettelagt for kommunikasjon mellom arbeidsgiver og lege. Dette styrker fokus på restarbeidsevne og tilrettelegging på egen arbeidsplass.

HMS ble *styrket med ett årsverk* fra august 2008. Styrkingen er øremerket de store enhetene i helse (Idd, Karrestad og Sentrum). HMS-avdelingen arbeider med individrettet tiltaksarbeid i samarbeid med enhetsledere og avdelingsledere/boledere gjennom råd og veiledning, direkte oppfølging og fokus på nærvær. I tillegg omfatter arbeidet systemrettede tiltak gjennom arbeid mot avdelinger ved omstillinger og organisatoriske endringer med den hensikt å arbeide forebyggende.

Det ble høsten 2008 innført *faste møter med enheter og avdelinger* for å sikre like rutiner og veiledning til enhetene. Det jobbes med å få på plass en fast møtестruktur i alle enheter.

”Prosjekt Idd” ble påbegynt i 2007. Dette arbeidet, som ble avsluttet i 2008, hadde som målsetting å kartlegge sykefraværet ved enhet Idd med bakgrunn i bl.a. informasjon fra ansatte, tillitsvalgte og ledere.

Det ble også gjennomført 2 lederopplæringsrunder innen sykefraværs- og attføringsarbeid våren og høsten 2008 med bistand fra interne og eksterne ressurser.

Kvalitetskommuneprogrammet ble startet opp høsten 2007. Dette programmet ser ut til å ha positive effekter når det gjelder sykefravær både i de kommunale barnehagene og ved Halden sykehjem. Halden sykehjem startet i 2005 med systematisk arbeid for å redusere sykefraværet. Erfaringene fra kvalitetskommuneprogrammet vil bli formidlet til alle ledere og avdelinger i kommunen våren 2009.

Halden Felles Bedriftshelsetjeneste har utført et stort omfang av oppgaver for Halden kommune. Det har vært stor deltakelse i de livsstilskursene som bedriftshelsetjenesten har arrangert. De deltar også i ukentlige samarbeidsmøter med Halden kommune og NAV Arbeidslivssenteret.

HMS-avdelingen har i tillegg god bistand og hjelp til å komme videre i vanskelige saker gjennom samarbeidet med NAV i ukentlige samarbeidsmøter og kontinuerlig dialog.

Ny HMS-håndbok for Halden kommune ble ferdig utarbeidet i 2007. Rådmannen er av den oppfatning at et systematisk arbeid med ansattes helse, arbeidsmiljø og sikkerhet er viktige faktorer i nærvarsarbeidet. Oppfølgingen av den enkelte enhet mht. implementering av håndboka startet opp i 2008. Oppfølgingsarbeidet vil bli videreført i 2009 bl.a. med opplæring i risikovurdering og avvikshåndtering.

#### Sykefraværsutvikling Halden kommune 2005 – 2008

	Helse/omsorg	Undervisning/Oppvekst*	Teknisk	Sentral felles	Totalt
2005	10%	9.9%	6.8%	4.9%	8.2%
2006	8.8%	7.5%	4.9%	4.1%	7.5%
2007	9.5%	7.5%	7.4%	6.8%	8.4%
2008	9.1%	7.7%	6.2%	7.2%	8.2%

\* Kultur inngår i tallene for undervisning og oppvekst.

## Enhets økonomisk forvaltning

Enhets Økonomisk Forvaltning består av følgende avdelinger:

Kemner	Foretar innfordring av skatt fra private og næringsdrivende, regnskapskontroll og innfordring av kommunale krav. I tillegg har kemneren ansvaret for sekretariatsfunksjonen ved overformynderiet.
Sentralkjøkken	Produksjon av mat til institusjoner og hjemmeboende.
Økonomiavdelingen	Består av ulike fagområder som har i hovedoppgaver å foreta regnskapsføring /avleggelse av regnskap for kommunen, Halden Kirkelige Fellesråd og ulike legater, foreta utlønning, innkreving av sykelønnsrefusjoner, utfakturere alle kommunale gebyrer/avgifter og foreta puring på disse, saksbehandling og økonomisk oppfølging i samarbeid med kommunalavdelinger og enheter.

### Kemner

Innenfor kemnerens fleste områder har det i 2008 vært stabil drift. Det er imidlertid store utfordringer mht ajourhold både innenfor overformynderiet og innfordringen av kommunale krav. Det er påbegynt prosesser for å få forbedring på disse områdene.

Innenfor innføring av kommunale krav implementeres nytt innføringssystem og nye rutiner i tilknytning til dette. Rådmannen er sikker på at dette vil gi effekt, og restansesituasjonen vil gradvis bli lavere. Mht overformynderiet har rådmannen vært i dialog med andre overformynderi mht et felles sekretariat. Dette har ikke ført frem, og arbeidet med et robust, kvalifisert lokalt sekretariat fortsetter i 2009.

#### Sentralkjøkken

Haldenklubben åpnet offisielt i november 2008. Sentralkjøkkenet har skrevet kontrakt for matleveranse til denne virksomheten.

Det har vært flere utfordringer med lokalitetene ved Sentralkjøkkenet, som leies av Sykehuset Østfold og Mattilsynet har pålagt flere utbedringer. Kostnader forbundet med dette har i vesentlig grad blitt belastet eier av lokalet. Pr i dag gjenstår først og fremst krav i forbindelse med ventilasjonsanlegget i bygget.

I nær fremtid må det påbegynnes et prosjekt mht forsterking av betonggulv ved sentralkjøkkenet. Rådmannen vil etablere kontakt med Sykehuset Østfold vedrørende dette forholdet.

#### Økonomiavdelingen

Foruten daglig drift, og ulike rapporteringer både interne og eksterne, har avdelingen et spesielt fokus på målsettingen om å ”registrere data en gang”. I løpet av 2008 er det startet flere prosesser som vil slutføres i 2009. Som eksempler kan nevnes tiltak innenfor parkeringskontoret med håndholdt utstyr og elektronisk overføring av data til innføringssystem, integrasjonsverktøy i forbindelse med ”AltInn”, for raskere og mindre manuell rapportering til statlige organer. Videre er det innført nye moduler mht å registrere enkeltbilag så tidlig som mulig - rett inn i regnskapssystemet og system for elektronisk mottak av faktura.

Utover dette er det kontinuerlig fokus på rutiner og prosesser for å gjennomgå og forenkle disse.

## **IT og utvikling**

Avdelingen har fulgt egen aktivitetsplan for året 2008. Det er 53 aktiviteter i planen og flere av disse fortsetter i 2009. 39 av aktivitetene er avsluttet. Det ble i 2008 utarbeidet IT-strategi for Halden kommune.

Følgende hovedaktiviteter er påbegynt eller gjennomført i 2008.

<b>IT og utvikling</b>	<b>Målsetting</b>	<b>Måloppnåelse</b>
Oppradering av FWS til ePhorte	Over på Noark 4 og elektronisk arkivering.	Satt i Drift. Prosjekt gjennomført. Stor fokus på opplæring og oppfølging i 2009
Telefoni – IP	<ul style="list-style-type: none"> <li>- Os skole</li> <li>- Os Alle 9 –</li> <li>Voksenopplæringen</li> </ul>	Gjennomført iht. plan
<b>IT og utvikling</b>	<b>Målsetting</b>	<b>Måloppnåelse</b>
Oppgraderinger/ nye applikasjoner	<ul style="list-style-type: none"> <li>- Dexter</li> <li>- Politikermail</li> <li>- ePhorte</li> <li>- Winmed</li> <li>- Office 2003</li> <li>- Integrasjon mellom Notus og Unique Ansatt</li> <li>- Unique Forhandling</li> <li>- Matrikkelen</li> <li>- eBilag</li> <li>- Integrasjon mellom Winmed og Komfakt</li> <li>- eFaktura</li> <li>- Integrasjon mellom Online</li> </ul>	Gjennomført iht. plan.

	<ul style="list-style-type: none"> <li>- Scale og Komfakt</li> <li>- Procasso inkasso – erstatter Predator</li> <li>- eBudsjett</li> </ul>	
Det Døgnåpne Østfold	<ul style="list-style-type: none"> <li>- E-lærling (oppstart)</li> <li>- Byggsøk</li> <li>- Egen portal DDØ (samle og dele informasjon fra prosjektet DDØ)</li> </ul>	
Nye lokasjoner og nett.	<ul style="list-style-type: none"> <li>- Remmen bad</li> <li>- Fiber til Vaterland, Hagegata</li> <li>- Fiber til Os skole</li> <li>- Fiber til Kultursalen</li> <li>- Fiber til Solheim</li> <li>- Støttekontaktsenteret, Storgt. 4</li> <li>- ADSL til Krematoriet</li> <li>- ADSL til Os alle 7B</li> <li>- St. Joseph</li> <li>- ADSL Halden Stadio</li> </ul>	Gjennomført iht. plan
Oppgaver for Organisasjon	<ul style="list-style-type: none"> <li>- VA-kvalitetssystem - prosesser</li> <li>- Balansert målstyring</li> <li>- Prosesser – Beste Praksis</li> <li>- Skjema</li> </ul>	Løpende oppgaver
Byggeprosjekter /bruksendring av lokasjoner	<ul style="list-style-type: none"> <li>- Solheim Demens</li> <li>- Kultursalen</li> <li>- Strupe gymsal</li> <li>- Brygga Omsorgsboliger</li> <li>- Risum hovedbygning</li> <li>- Isebakke barnehage</li> <li>- Brekkerød barnehage</li> <li>- St. Joseph</li> </ul>	Gjennomført iht. plan

## Kommunalavdeling undervisning og oppvekst

### Generelle kommentarer:

Kommunalavdelingens oppgave er å produsere tjenester i hovedsak rettet mot barn og unge, men på enkelte områder også rettet mot voksne. Det dreier seg om barnehage, grunnskole, voksenopplæring (rettet mot norske borgere, og innvandrere), og pedagogisk psykologisk tjeneste.

I kommunestyrets budsjettvedtak for 2007 ble det lagt fram en ny organisasjonsplan som innebar at kommunen bare skulle ha to kommunalsjefer. Kultur ble underlagt kommunalsjef samfunn og service, Undervisning ble lagt sammen med helse og sosial og ledet av en nyopprettet stilling som kommunalsjef helse og oppvekst. Den nye strukturen ble gjennomført med virkning fra 1. april 2007.

Fra 1. juni 2008 (jf. vedtak) ble en ny organisasjonsmodell innført, der undervisning og oppvekst ble opprettet som en egen kommunalavdeling.

Den skole og barnehagefaglige staben, bestående av 3,6 årsverk er fra samme tidspunkt underlagt kommunalavdelingen og kommunalsjefen.

Kunnskapsløftet (LK06) er fra skoleåret 2007 – 2008 innført på alle grunnskolens 10 årstrinn. Unntaket er tilvalgsfag på 10. årstrinn som inneværende skoleår er et tilbud, men som fra skoleåret 2008 – 2009 blir erstattet av obligatorisk fremmedspråk/språklig fordypning på 8. – 10 årstrinn..

Utdanningsvalg (tidl. Programfag til valg), som har vært til utprøving fra skoleåret 2006 – 2007, er fra 1. august 2008 innført som et obligatorisk fag på grunnskolens ungdomstrinn, og følger en ny, lokalt utviklet læreplan fra skoleåret 2008 – 2009.

I løpet av 2008 er det gitt tilbud til ansatte i barnehager og skoler om etter- og videreutdanning på flere fagområder med midler som Halden kommune er tildelt fra Fylkesmannen/Staten, og av kommunens egne midler.

Tilbud er også gitt til ansatte i de private barnehagene. For styrere og pedagogiske ledere har tilbudet i hovedsak omhandlet tema ledelse, og innenfor skole er det gitt tilbud om fagkurs innen 8 ulike fagområder, samt tilbud om etterutdanning i ledelse for skolens ledere. Det er i løpet av 2008 også gitt tilbud videreutdanning i spansk og engelsk til lærere i Halden.

Kommunens Handlingsplan for barnehager og skoler (2007 – 2010) danner et grunnlag for virksomheten i barnehager og skoler, og planens mål og tiltak gjenspeiles i den enkelte enhets virksomhetsplan. Det vedtas felles fokusområder fra Handlingsplanen som alle skoler skal implementere i sine virksomhetsplaner.

Kommunalavdelingen har fokus på det helhetlige utdanningsløpet, og arbeider med å forbedre rutiner og strukturer som kan bidra til et bedre samarbeid mellom barnehagene og skolene i kommunen.

Høsten 2007 startet arbeidet med å få til en fullintegrering av søknader om plass i de kommunale og private barnehagene, opp mot det administrative skole og barnhagesystemet Extens. Fullintegrasjon av barnehagesøknader skal gjennomføres med virkning fra barnehageåret 2008 – 2009. Fullintegrasjon av barnehagesøknader ble gjennomført med virkning fra barnehageåret 2008 – 2009. Samtlige kommunale og private barnehager er tilknyttet programvaren Dexter som er kommunens barnehageportal.

### IKT – i skoler og barnehager:

Investering i skolesektoren 2008 har vært i henhold til vedtatt utskiftningstakt.

Skole og barnehage er totalt tilført investeringer som:

- 267 bærbare pc'er skiftet ut på lærersiden
- 245 brukte bærbare pc'er tilført som elevmaskiner
- 28 bærbare pc'er til rektorer/ass.rektorer
- 5 bærbare pc'er til styrere barnehage
- MS-Office2003 på alle maskiner
- Dockingstasjoner til rektorer/ass.rektorer

Den største enkeltinvesteringen for 2008 var å skifte ut alle læremaskiner eldre enn 3 år. Disse ble skiftet ut høst 2008, og maskinene ble faset over til elevmaskiner. Dette bidro til å nærme oss målet om en maskin pr. andre elev på ungdomstrinnet, og en maskin pr. tredje elev på barnetrinnet. Samtidig er nå mye av det stasjonære utstyret modent for utskifting, noe som blir en utfordring i 2009. Utskifting av utstyr er en kontinuerlig prosess og det vil si at behovet for investeringer på området vil være løpende.

Skolene jobber målrettet etter IKT-plan for grunnskolen (revideres i 2009), og mange har kommet langt i det pedagogiske arbeidet med å få IKT som en naturlig del av undervisningen. Alle elever har i dag digitale mapper i Fronter, men innholdet varierer fra skole til skole. Noen skoler har i løpet av 2008 kommet langt i å ta digitale mapper i bruk (visningsportefølje i Fronter). IKT brukes i dag på alle trinn i skolen, helt fra første trinn med enkel IKT. Også i barnehagene er det sterk økning i bruk av IKT, både innad i barnehagene, men også som informasjon ut til foresatte via Barnehagenes "hjemmeside". Barnehagene ble også inkludert som egne enheter i Fronter, og har der tilgang til å dele ressursene på samme måte som skolene.

Skolenes "hjemmeside" er nå implementert for alle skolene i Halden og i tillegg er Barnehagene tatt i bruk felles hjemmeside for alle de kommunale barnehagene.

Det er gjennomført nettverkssamarbeid både mellom skolene i kommunen og til skoler i andre kommuner i fylket. I tillegg til dette videreføres og videreutvikles deling av digitale læringsressurser i læringsplattformen.

IKT kompetansen blant lærere er økende, en stadig større del benytter IKT i daglig undervisning som en naturlig del av faget. Bærbar PC brukes bl.a. til for- og etterarbeid, planlegging og gjennomføring av undervisning, innhenting av informasjon, kommunikasjon mm. Dekningsgraden på bærbar PC er 100% for alle lærere i grunnskolen. Dette gjelder også HKVO, morsmåslærere og vikarer. I tillegg til dette er enkelte SFO-ledere satt opp med bærbar. På ledersiden har rektorer/ass.rektorer og barnehagestyrere blitt utstyrt med bærbar PC med dockingstasjon. Dette sammen med at de fleste har tatt i bruk VPN (pålogging til det kommunale nettverket utenfra) har gitt lederne en fleksibilitet som var sterkt ønsket.

Innføringen av FEIDE (Felles Elektronisk IDEntitet) ble påbegynt i 2008. Dette er et større prosjekt som vil fullføres i 2010, og medføre at alle ansatte og elever i grunnskolen får sin unike elektroniske identitet. Dette vil kunne gi elever og lærere en enkel tilgang til alle sine elektroniske tjenester, antagelig samlet i en portal-løsning.

#### Situasjonen vedrørende skolebygg:

Risum ungdomsskole har fortsatt tilhold i provisoriske, leide lokaler av Nasjonale festningsverk, og i privat leie i Os allé 11. I tillegg har skolen tilhold ved Rødsberg og Folkvang skoler, samt noe lån av lokaler fra Halden videregående skole. I tillegg ble Ekserserhallen leid fra Nasjonale festningsverk, og tatt i bruk fra ultimo september 2007 som undervisningslokale for kroppsøving. Ny skole ved Risum er under bygging og vil være klar for innflytting 1. januar 2010. Skolens gymsalbygg totalrenoveres og vil kunne bli tatt i bruk til skolestart i august 2009.

På Strupe ungdomsskole er siste byggetrinn (renovering av gymsal, mat og helse) under arbeid, og vil stå ferdig til skolestart 2009.

23. januar 2008 ble det vedtatt i Hovedutvalg for undervisning og oppvekst at det skulle bygges en ny skole evd Tistedalshallen. Videre ble det utarbeidet et romprogram og en kravspesifikasjon for prosjektet, og målet er at skolen skal tas i bruk til skolestart i august 2010.

I 2008 er det i tillegg gjennomført til sammen 17 større eller mindre oppgraderings – og investeringsprosjekter i kommunens skoler og barnehager for til sammen ca. 8 mkr.

Økonomi 2008:

Resultat for hele kommunalavdelingen:

Totalt gikk kommunalavdelingen med et avvik fra budsjett på 6, 2 mkr. i 2008.

	Regnskap	Årsbudsjett	Avvik
Bruttolønn	285 298	268 624	-16 674
Refusjoner	-13 983	-5 657	8 326
Nettolønn	271 315	262 967	-8 348
Andre utgifter	162 451	131 999	-30 452
Andre inntekter	-148 786	-116 177	32 609
Sum drift	284 980	278 789	-6 191

Årsresultatet fordeler seg slik:

Tall pr. funksjon	Regnskap 2 008	Buds(end) 2 008	Avvik
120 Administrasjon	2 464 927	749 088	-1 715 839
201 Førskole	13 938 867	16 379 010	2 440 143
202 Grunnskole	218 918 482	216 738 347	-2 180 135
211 Styrket tilbud til førskolebarn	8 114 892	7 971 278	-143 614
213 Voksenopplæring	1 526 467	3 847 544	2 321 077
214 Spesialschooler	1 183 149	933 997	-249 152
215 Skolefritidstilbud	7 637 746	4 944 433	-2 693 313
221 Førskolelokaler og skyss	1 941 259	1 999 623	58 364
222 Skolelokaler	20 700 708	18 111 921	-2 588 787
223 Skoleskyss	7 727 475	6 600 000	-1 127 475
251 Barneverntiltak i familien	205 868	145 180	-60 688
380 Idrett	1	369 200	369 199
381 Kommunale idrettsbygg/anlegg	619 526	0	-619 526
<b>TOTALT</b>	<b>284 979 367</b>	<b>278 789 621</b>	<b>-6 189 746</b>

Tiltak i budsjett 2008 – område, mål/vedtak og gjennomføring:

Område:	Målsetting/politiske vedtak	Måloppnåelse/tiltaksgjennomføring
Skole	Bygging av nye Risum ungdomsskole	Bygging iverksatt. Ferdigstilles januar 2010.
Skole	Rehabilitering av gymsalene ved Strupe og Risum	Begge prosjekter iverksatt. Ferdigstilles august 2009.
Barnehage	Kommunal barnehage på Brekkerød 1 feltet og Isebakke/Fange	Begge prosjekter iverksatt. Ferdigstilles august 2009.
Skole	Investeringer til nye læremidler/bøker i grunnskolen.	Tiltak iverksatt. Tilførte midler fordelt til skolene. Sikrer lærebøker og læremidler i henhold til ny læreplan (LK-06).
Skole	Reduksjon i grunnbemanningen på alle årstrinn foretas med 2%. Skolene tilpasses dette fra 1. juni 2008.	Iverksatt fra juni 2008.
Skole	Hovedutvalget foretar en gjennomgang av skolestruktur.	Sak til HUU dat. Høring Sak til HUU Høring med frist 15. januar 2009
Skole	Hver skole skal ha sin egen ledelse med tilstedeværende rektor og inspektør, og barnehagene skal ha sin egen styrer.	Alle kommunens skoler har egen rektor og assisterende rektor. Iddevang og Prestebakke har fagledere. Ungdomsskolene har både assisterende rektor og inspektør. Alle barnehager har sin egen styrer.
Skole	Retten til fritt skolevalg oppheves.	Iverksatt. Alle elever skrives inn ved den skolen de i henhold til kommunens forskrift om opptaksområder tilhører, med virkning fra august 2008.
Skole	Ordningen med frukt og grønt til ungdomsskoleelevene videreføres.	Fra skoleåret start i august 2007 ble retten til gratis frukt og grønt i skolen innført i kommunens u. skoler. Dette ble hjemlet i Opplæringslova pr. 1. august 2008.
Skole	Elevsatsen pr. elev opprettholdes som i dag – reduksjon på kr. 500 gjennomføres ikke.	Iverksatt fra januar 2008.
Skole	Oppgradering/investeringer i kommunes skoler og barnehager.	Iverksatt. Se p. <i>Situasjon vedr. skolebygg</i>
Skole	Forbedring av vaktmesterfunksjonen.	Arbeid iverksatt i 2008. Ikke fullført.
Barnehage	Barnehagesatsene i Halden kommune skal være inntektsgraderte som i dag.	Gjeldende ordning vedr. betalingssetter videreført.
Barnehage	Dagens ordning med søskenmoderasjon i de kommunale og private barnehagene opprettholdes.	Gjeldende ordning vedr. søskenmoderasjon videreført.
Barnehage	Det skal inngås forpliktende avtaler med de private barnehagene som sikrer tariffønn og pensjonsrettigheter for de ansatte for at det skal gis kommunal støtte til driften.	Kommunen har gjennomført kartlegging og gjennomfører tilsyn for å sikre at vedtak følges.



Egen utvikling i relevante måltall:

<b>Nøkkeltall</b>	<b>2005</b>	<b>2006</b>	<b>2007</b>	<b>2008</b>
Barnehage: Netto driftsutgifter pr. innbygger 1-5 år i kroner	6 276	6 396	7 243	11 199
Barnehage: Korrigerte oppholdstimer pr. årsverk	10 663	10 599	11 372	10 907
Barnehage: Korrigerte brutto driftsutgifter pr. barn	109 504	120 902	112 855	139 844
Skole: Netto driftsutgifter til grunnskoleundervisning pr. innbygger	6 454	8 210	9 207	9 402
Skole: Timer til spesialundervisning i % av totale timer	12,6	15,0	17,3	17,3
Skole: Korrigerte brutto driftsutgifter til gr. Skoleunderv. per elev	52 876	57 068	62 947	64 837
Skole: Lønnsutgifter til grunnskole per elev	48 903	52 966	59 157	60 411
Skole: Elever per årsverk	10,6	9,9	9,6	10,3
Skole: Driftsutgifter til undervisningsmateriell per elev	1 362	1 455	1 286	1 180

Sammenligning av KOSTRA-2008 med Østfoldbyer:

	Halden	Sarpsborg	Moss	Fredrikstad
Nøkkeltall	2008	2008	2008	2008
Barnehage: Netto driftsutgifter pr. innbygger 1-5 år i kroner	11 199	15 677	12 880	13 444
Barnehage: Korrigerte oppholdstimer pr. årsverk	10 904	11 232	12 878	10 944
Barnehage: Korrigerte brutto driftsutgifter pr. barn	139 844	152 037	119 074	158 470
Skole: Netto driftsutgifter til grunnskoleundervisning pr. innbygger	9 402	9 891	8 640	8 945
Skole: Timer til spesialundervisning i % av totale timer	17,3	18,9	11,3	15,0
Skole: Korrigerte brutto driftsutgifter til gr. skoleunderv. per elev	64 837	65 505	57 873	57 741
Skole: Lønnsutgifter til grunnskole per elev	60 411	63 946	53 482	52 103
Skole: Elever per årsverk	10,3	10,5	12,5	13,0
Skole: Driftsutgifter til undervisningsmateriell per elev	1 180	1 815	1 942	1 360

## **Kommunalavdeling helse- og omsorg**

### Generelle kommentarer

Kommunalavdelingens hovedoppgave er å produsere tjenester rettet mot brukere i alle aldersgrupper. Tjenestene omfatter hjemmebaserte tjenester, institusjoner, rehabilitering, intermediaeravdeling, barnevern, sosialtjeneste, legevaktstjeneste, helsestasjonsvirksomhet, rus- og psykiatritjeneste, kommunelegekontor, miljørettet helsevern, arbeids- og aktivitets tiltak og andre forebyggende tjenester.

Kommunalavdelingen har i 2008 gjennomført store omlegginger i driften for å tilpasse seg de økonomiske forutsetningene i budsjettet. Planlagte byggeprosjekter ble gjennomført, mens enkelte tiltak ble nedlagt.

Det var planlagt for tre nyetableringer i 2008; Solheim senter, boliger for psykiatri/rus og Brygga omsorgsboliger.

Solheim senter med 46 institusjonsplasser for demente ble etablert og var i full drift ved utgangen av året. Omsorgsboliger for demens ved Hola Øvre og Hola Nedre ble nedlagt og brukerne overflyttet Solheim senter. Underetasjen ved Iddebo sykehjem ble også nedlagt i denne prosessen.

Ved Hola Nedre ble det etablert boliger for rus/psykiatri som var et nytt tiltak i Halden kommune.

Ved Hola Øvre ble det planlagt samlokalisering av funksjonshemmede og avlastning i kommunal regi for denne målgruppen, men det ble ikke etablert drift i 2008.

Brygga Omsorgsboliger ble ferdigstilt med 30 leiligheter i oktober 2008. Samlokalisering av ressurskrevende brukere var en viktig målsetting i dette tiltaket.

Intermediær -/rehabiliteringsavdelingen nedlagt fra juni 2008. Intermediæravdelingen som var et samhandlingsprosjekt med Sykehuset Østfold, ble nedlagt på bakgrunn av manglende økonomiske midler til videreføring.

Kommunalavdelingen har i 2008 gjennomført en prosess for å analysere tjenestetilbudet innen pleie og omsorgstjenesten. Resultatet av denne gjennomgangen viser at Halden kommune har høy dekning i forhold til landsgjennomsnitt mht. totalt antall plasser tilgjengelig innenfor heldøgns omsorg. Mht. institusjonsplasser ligger Halden kommune lavere en landsgjennomsnittet, mht. omsorgsboliger ligger kommunen høyt. Gjennomgangen viser at Halden kommune har en effektiv drift sammenlignet med andre sammenlignbare kommuner. Dataene benyttes i det videre arbeidet med helse og omsorgsplan hvor kommunalavdelingen vil gjennomføre en differensiering av de ulike botilbud tilpasset det faktiske behov for ulike brukergrupper.

I 2008 ble det også foretatt en gjennomgang av tjenestetilbudet i de hjemmebaserte tjenester med tanke på produksjonsvolum. Det ble også foretatt en kartlegging av effektiviteten i de ambulerende tjenestene. Konklusjonen på denne gjennomgang var at Halden Kommune hadde en direkte tidsbruk overfor brukerne som var bedre enn andre sammenlignbare kommuner. Resultatene viste samtidig at Halden Kommune hadde et antatt lavere innslagspunkt for tildeling av tjenestene. Som en konsekvens må kommunalavdelingen se på mulighet for å kunne heve innslagspunktet for å yte tjenester. Her har kommunen en overdekning i forhold til sammenlignbare kommuner.

Som en konsekvens av disse resultatene, men også tidligere innsatt behov, ble det startet opp et prosjekt med ny organisering av enhet fag/ støtte med fokus på en sentralisert funksjon mht. kartlegging, saksbehandling og vedtaksfastsettelse samt tildeling av boliger og plasser. Tiltaket skal sikre like prinsipper og en styrt ressursforvaltning.

Gjennom 2008 har pleie og omsorgstjenestene hatt utfordringer i forhold til plasser. Noe av utfordringen har vært knyttet til Sykehuset Østfolds policy med tidlig utskrivning. Det har vært benyttet ekstra plasser til korttid og avlastning i omsorgsboliger med heldøgns bemanning, og det har vært benyttet korridor plasser. Hjemmebaserte tjenester har tilrettelagt for sammensatte og krevende tjenestetilbud.

ANTALL BRUKERE MED HØY TIMEINNSATS - DVS. OVER 35,5 TIME /UKE.

År	0-17	18-66	67	Total
2005	2	26	0	28
2006	1	42	1	44
2007	2	56	0	58
2008 pr. 31.12.2008	4	72	9	85
<b>Økning i tidslinje 2005-2008</b>	<b>2</b>	<b>46</b>	<b>9</b>	<b>57</b>

Antall ressurskrevende brukere øker i tidslinjen. Økningen mellom 2007 og 2008 er grunnet i en underrapportering med bakgrunn i nye datasystemer og en reell økning i antall brukere. Halden kommune følger her tendens på landsbasis, men ligger ikke over gjennomsnitt for 013 gruppen og øvrige bykommuner i Østfold.

Kommunalavdelingen har gjennom 2008 videreført arbeidet med å utvide stillingene for de med ufrivillig deltid. I tillegg arbeidet med tiltak for å redusere innleie. Det har derfor vært arbeidet med nye arbeidstidsordninger for å redusere deltids- og vikarbehovet. Ved å tilrettelegge for mer fleksible arbeidstidsordninger og utarbeidelse av ressurspooler oppnås disse målsettinger. Tillitsvalgte har vært involvert i arbeidet.

2008 er det siste året i forhold til opptrappingsplanen for psykisk helse. Psykiatriteamet ble i 2008 som følge av opptrappingsplanen styrket med 2 årsverk. Ansettelse av psykolog ble foretatt i 2008.

Barneverntjenesten har i 2008 hatt en økning på 20 % på mottatte bekymringsmeldinger målt mot 2007. 11 % av meldingene ble henlagt, resterende ble undersøkt. Etter gjennomført undersøkelse ble det i 38 % av sakene iverksatt ett eller flere barneverntiltak. Hovedårsaken til henleggelsene er at foreldre har takket nei til frivillige hjelpetilbud barneverntjenesten har tilbudt. Totalt har barneverntjenesten ett eller flere tiltak for 203 barn pr. 31.12.2008 mot 190 pr. 31.12.2007.

Den økte arbeidsmengden har medført flere overskridelser av barnevernlovens tidsfrister for gjennomføring av undersøkelser. Det er en utfordring for tjenesten å håndtere alle nye og gamle saker. Samtidig har tjenesten god oversikt over saksmengden for å kunne foreta nødvendige prioriteringer i sakene.

Halden kommune opprettet høsten 2007 en ny fastlegehjemmel som startet opp i mars 2008. Dette ga en forbigående bedring i tilgangen på ledige plasser på legenes fastlister. Listene fyltes imidlertid raskt opp igjen og ved utgangen av året var det kun 223 ledige listeplasser tilgjengelig. Kommunestyret vedtok derfor i november å søke om å få opprette ytterligere en fastlegehjemmel. Søknaden er nå til behandling hos sentrale myndigheter.

Helsesøstertjenesten ble høsten 2008 styrket med til sammen 0,9 årsverk gjennom bruk av statlige opptrappingsmidler til psykisk helsearbeid, samt statlige styrkingsmidler. En ytterligere satsing på skolehelsetjenesten bør sannsynligvis skje ved styrking av legetjenesten.

Familiesenterets tilbud som består av forsterket helsestasjon, ressursteamet for barn og unge (tidl. miljøkontaktene i skolene) og Maurtua Åpen barnehage, er i løpet året videreutviklet og er blitt en stadig viktigere del av kommunens forebyggende arbeid rettet mot barn og unge. Senteret vil sammen med helsesøstertjenesten og barnevernet utgjøre grunnpilarene i et eventuelt fremtidig Familiens hus.

## Økonomisk sammendrag

	<b>Regnskap 08</b>	<b>Budsjett 08</b>	<b>Avvik 08</b>
<b>Brutto lønn</b>	437 896	382 989	-54 907
<b>Refusjoner</b>	-21 187	-5 349	15 838
<b>Netto lønn</b>	416 709	377 660	-39 049
<b>Andre utgifter</b>	206 804	181 910	-24 894
<b>Andre inntekter</b>	-131 674	-120 741	10 933
<b>Sum enhet</b>	491 839	434 809	-56 968

Tall i hele 1000 kroner

Kommunalavdeling helse og omsorg har i 2008 et merforbruk på kr. 56 995`. Resultatet er en konsekvens av at innarbeidede driftsreduksjoner i budsjettet for 2008 ikke fikk den budsjetterte effekt. Kommunalavdelingen hadde ved inngangen til driftsåret 2008 et aktivitetsnivå i forhold til vedtatt budsjett som innebar et krav om driftsreduksjon på kr. 69 099`.

De budsjetterte driftsreduksjonene ble møtt med en rekke store budsjetterte omstillingstiltak innenfor institusjonstjenesten/omsorgsboliger.

Rådmannen skisserte videre, i mars 2008, yterligere store omstillinger og reduksjoner innenfor institusjonstjenesten, for å bidra til økonomisk balanse innenfor området. Ved en analyse av tjenestetilbudet utover sommeren ble det imidlertid klart at den budsjetterte produksjonen innenfor institusjonstjenester var nødvendig å beholde for å sikre behov og logistikken innenfor tjenesten som en helhet. Dette medførte en dreining av fokus fra institusjonstjeneste mot hjemmebasert tjeneste. Innenfor hjemmebaserte tjenester ble det satt fokus på vedtaksfastsettelse og flyten mellom de ulike nivåene i "omsorgstrappa".

Som følge av endret fokus mht hvor innsparinger, reduksjoner og effektivisering skulle foretas, ble det en forskjøvet fremdrift mht å nå de økonomiske målsettingene. Flere tiltak er imidlertid iverksatt og forventes å ha effekt i 2009.

Tiltross for fokusering på sykefraværarbeid gjennom hele året, har sykefraværet vært betydelig høyere enn budsjettert. Netto sett er dette en belastning. Fra siste halvår har sentral personalavdeling blitt styrket innenfor HMS-arbeidet, og dette har kommet området til gode. Forutsetningene for en nedgang i 2009 bør derfor være tilstede.

Videre har en merkostnad knyttet til lønnsoppgjøret for 2008 sentralt og lokalt, økte ulempetillegg, økte kostnader vikarlønn, seniorlønn, manglende effekt av samlokalisering av ressurskrevende brukere påvirket det lønnsmessige avviket.

På andre utgifter har et merforbruk primært på økonomisk sosialhjelp, økte kostnader avlastning, kjøp av arbeidsmarkedstiltak og merkostnader innen barnevernet påvirket det regnskapsmessige avviket.

Økte inntekter bl.a. på pensjonærenes egenbetaling, økt statlig tilskudd innen psykiatrien, økt fastlønnsstilskudd, økte inntekter pga. innvilget trygd og økte øvrige refusjoner

## Måloppnåelse /viktige hendelser 2008

Tjenesteområde	Målsetting 2008	Måloppnåelse
Helse- og sosialadministrasjonen	Utarbeide Rusmiddelpolitisk handlingsplan	Planarbeidet iverksatt
	Sykefravær reduseres til 6.0 %	Resultat 9.1 %
	Revidering av bevillingsreglement	Reglementet ble revidert og godkjent i Kommunestyre 29.05.2008
	Behandling av bevillinger for ny bevillingsperiode frem til 2012	Sak fremlagt til behandling juni 2008
	Strategiplan IT	Planarbeidet er startet opp
	Utarbeide palliativ plan	Planen vedtatt i 2008, innarbeidet i budsjettet for 2009
	Utarbeide brannforebyggende plan	Planen vedtatt i 2008, innarbeidet i budsjettet for 2009
Pleie og omsorgstjenestene	Solheim senter Brygga Omsorgsboliger	Solheim senter , gradvis åpning av Solheim Senter, full i utgangen av 2008. Omsorgsboliger på Havna ble ferdigstilt november 2008
	Kjøp av avlastningstjenester	Evaluering av eksisterende avtale ble gjennomført. Forslag til ny avtale vedtatt.
	”Sansehage” ved bofellesskapene ved Bergheim	Prosjektet igangsatt ved bevilgning av midler. Oppstart av arbeidet april 2009
	Bedre samhandling med Sykehuset Østfold	Regelmessige samhandlingsmøter innført.
Enhet Forebyggende	Opprette av ny fastlege hjemmel	Fremlagt sak til politisk behandling. Søknad sendt.
	Tiltak i hjemmet fremfor omsorgsovertakelse og plassering i institusjon	Økt fokus på hjelpetiltak har ikke gitt ønsket effekt på reduksjon av antall plasserte barn utenfor hjemmet. Dette må imidlertid sees i sammenheng med sterk økning av antall barn meldt barnevernet de to siste årene.
Enhet fag/støtte	Samarbeidsavtale med Kriminalomsorgen Region Øst	Samarbeidsavtale om bosetting ved løslatelse fra fengsel inngått
	Utvikle og implementere Internkontrollsystem	Rammeverk er utarbeidet og prosedyrer utarbeides

Tjenesteområde	Målsetting 2008	Måloppnåelse
Enhet fag/støtte forts.	Opplæring	Begrensede midler til kursaktiviteter i 2008 – ulike fagkurs har vært avholdt
	Videreutvikle miljøkontaktarbeidet	Økt samarbeid med JobbLink, , IPAS/ProPersonal. Økt tverrfaglig samarbeid, økt fokus og tiltak i forhold til tyngre bistandsbehov, mer systematisk kriminalitetsforebyggende arbeid er iverksatt i forhold til målgruppen ungdom i vgs.
	Videreføre lavterskeltilbud innen aktivitet/sysselsetting med tilhørende arbeidsleder/gruppeleder	Videreutviklet samarbeidet med Halden ASVO
	”Fra fengsel til egen bolig”	Tiltaket er iverksatt
	Oppfølging unge rusmiddelmissbrukere	Arbeidet er videreført
	Oppfølging av LAR – klienter	Arbeidet er videreført
	Tettere samarbeid mellom Sosialtjenesten, NAV Trygd og NAV Arbeid	Iverksatt NAV-Halden åpnes mai 2009.

### Viktige produksjonsdata

Produksjonse nhet	Spesifisering	2005	2006	2007	2008
Barnevern- tjenesten	251 Hjelpetiltak i familien	98	122	121	135
	252 Hjelpetiltak i institusjon og fosterhjem	19	19	16	18
	252 Barn under omsorg i fosterhjem	40	45	49	44
	252 Barn under omsorg i institusjon	6	5	4	6
	Andel undersøkelser som fører til tiltak, prosent	46,0	40	36	38
	Nye meldinger	123	179	171	207
	Nye undersøkelser	111	163	158	184

Produksjonse nhet	Spesifisering	2005	2006	2007	2008
Sosial- tjenesten	281 Økonomisk sosialhjelp, antall mottakere	1045	1058	982	975
	242 Råd og veiledning, antall personer	131	280	275	280
	243 Tilbud til personer med rusproblemer	167	190	140	150
	Antall fattede enkeltvedtak	7559	7989	8211	8006
	275 Introduksjonsordningen, antall personer	8	12	11	6
	273 Kommunale sysselsettingstiltak: Jobb Link, Samarbeidsprosjekt-AOF, Halden HASVO, Vaskeritjeneste	39	133 (i desember)	144 (i desembe r)	109
	Gjennomsnittlig stønadslengde	5,4 mnd	5,7 mnd	6,1 mnd	5,9 mnd
	Andel mottakere med sosialhjelp/introduksjonsstønad som hovedinntektskilde, prosent	46,9	47,0	52,1	56,5
Institusjons- tjeneste	253 Pleie, omsorg hjelp i institusjon inn/ut skrivninger	508	490	479	
Hjemmebasert e tjenester	254 Pleie, omsorg hjelp i hjemmet – antall brukere	1 262	1 366	1 394	1 339
	254 Antall vedtakstimer	-	-	12 974	13 490
	234 Aktivisering eldre og funksjonshemmede	192	207	-	
Kommunale boliger	265 Kommunalt disponerte boliger	642	642	642	642
Forebyggende tjenester	Helseundersøkelser av barn under skolealder	953	894	973	954
	Helseundersøkelse av skolebarn	722	635	356	342
	Helsestasjon for ungdom antall henvendelser	565	601	581	958
	Forsterket helsestasjon antall henvendelser familie (fam)/barn	50fam. /81barn	54fam. /85barn	69 fam./ 98 barn	87 fam./ 127 barn
	Psykiatrisk team - antall brukere	130	115	120	130
Forebyggende tjenester	Aktivitetssenteret – antall brukere	110	120	120	130
	Ambulerende team – antall brukere	57	58	60	45
	Svangerskapskontroll/familieplanl. – antall fødsler	300	246	310	300

#### Barnevern

Barnevernet har i 2008 hatt en økning i antallet meldinger og nye undersøkelser fra tidligere år.

### Sosialkontor

Tabellen viser en reduksjon i antall hovedmottagere. Det er imidlertid noe økende antall langtidsmottagere og et økende antall hovedmottagere med sosialhjelp som hovedinntektskilde. Antallet som er gitt økonomisk veiledning er stabilt fra tidligere år. Tjenesten er et hovedsatsningsområde i arbeidet med å motvirke gjeldsproblemer blant private hushold.

Antallet personer med rusproblemer er stabilt. Det er iverksatt en rekke tiltak rette mot denne gruppen. Henviser til ovenstående tabell.

Antallet enkeltvedtak er noe redusert fra 2007.

Det har også vært færre personer på introduksjonsordningen i 2008 mot 2007. Dette har sammenheng med mottak av færre flyktninger til Halden.

### Institusjon

Antallet inn/utskrivninger fremkommer som en konsekvens av bruk av plasser til korttid/langtid og personer som faller bort på institusjon.

### Hjemmebaserte tjenester

Antallet brukere er stabilt fra tidligere år. Oversikten viser at antallet vedtakstimer har vært økende gjennom 2008.

### Forebyggende tjenester

Aktivitetsnivået er uendret mellom 2007 og 2008. Det er imidlertid en stor økning i antall henvendelser ved helsestasjon for ungdom. Dette har sin årsak i at åpningstiden er utvidet.

## **KOSTRA-data**

Egen utvikling i relevante måltall

<b>Nøkkeltall</b>	2004	2005	2006	2007	2008
Pleie og omsorg					
Netto driftsutg. pr. innbygger i kroner pleie- og omsorgstjenesten (254 253 234 261 262 )	9 240	9 459	10 889	12 221	13 098
Netto driftsutg. Pleie og omsorg pr. Innbygger 80 år og over	166 456	170 491	192 924	217 971	234 006
Netto driftsutgifter, pleie og omsorg pr. innbygger 67 år og over	59 907	62 299	72 026	80 834	87 265
Netto driftsutgifter, hjemmebaserte tjenester pr. innbygger	6 400	5 933	6 730	7 425	7 946
Netto driftsutgifter til pleie og omsorg i institusjoner	-	-	3 820	4 158	4 491
Plasser i prosent av innbyggere over 80 år	10,2	10,7	10,7	9,4	11,6
Andel heldøgnsbeboere på tidsbegrenset opphold	52,0	34,5	32,9	48,4	38,1
Korrigerte bto driftsutgifter, institusjon pr. komm. plass	563 782	566 917	671 690	759 964	715 234
Korrigerte bto. driftsutgifter, pleie i institusjon pr. kommunal plass	297 316	531 631	617 815	720 319	677 337



Nøkkeltall	2004	2005	2006	2007	2008
Funksjon 244/251/252 Barnevernstjenesten					
Netto driftsutgift 244/251/252 pr. barn	89 736	96 121	94 216	92 426	97 555
Andel undersøkelser som fører til tiltak, prosent	46,0	47,4	38,6	41,5	38,8
Funksjon 242/281					
Netto driftsutgift til øk.sosialhjelp pr. innbygger 20- 60 år	1 879	2 638	2 423	2 470	2 428
Brutto driftsutgift pr. sosialhjelpsmottaker	48 186	50 283	55 372	63 837	66 485
Gjennomsnittlig stønadslengde - måneder	5,4	5,7	5,8	6,0	5,9

Sammenligning av KOSTRA-2008 med Østfoldbyer og snitt kommunegruppe 13

	Halden	Sarpsborg	Moss	Fredrikstad	013
Netto driftsutgifter pr. innbygger i kroner, pleie- og omsorgstjenesten	13 098	13 594	14 589	11 977	13 033
Netto driftsutgifter, pleie og omsorg pr. innbygger 80 år og over	234 006	287 922	316 932	244 575	265 523
Netto driftsutgifter, pleie og omsorg pr. innbygger 67 år og over	87 265	97 491	102 801	83 806	91 217
Netto driftsutgifter, hjemmebaserte tjenester pr. innbygger	7 946	7 536	8 922	6 089	7 247
Andel hjemmeboere med høy timeinnsats	6,1	7,1	7,8	6,7	6,9
Andel beboere i bolig til pleie- og omsorgsformål 80 år og over	44,8	38,3	29,0	46,4	41,2
Netto driftsutgifter, institusjon pr innbygger 80 år og over	84 590	108 446	107 476	106 299	103 212
Netto driftsutg. pr. institusjonsplass	668 726	658 771	731 910	614 841	668 562
Plasser i institusjon i prosent av innbyggere 80 år over	11,6	16,2	14,2	16,7	15,3
Andel beboere på tidsbegrenset opphold	38,1	20,0	24,1	24,4	25,0
Korrigerte brutto driftsutg., pleie i institusjon, pr. kommunal plass	715 234	764 704	784 937	712 769	744 411
Netto driftsutgifter (f 244, 251 og 252) pr. barn i barnevernet	97 555	113 699	98 529	103 083	104 028
Andel undersøkelser som fører til tiltak, prosent (f.244)	38,8	45,6	51,7	47,7	46,7
Netto driftsutgifter til sosialtjenesten pr. innbygger 20-66 år	3 199	2 826	3 004	3 599	3 220
Brutto driftsutgifter pr. sosialhjelpsmottaker, i kroner	66 485	80 375	63 495	83 815	76 220
Gjennomsnittlig stønadslengde (måneder)	5,9	5,3	4,6	5,2	5,2
Sosialhjelpsmottakere med stønad i 6 måneder eller mer	444	575	351	873	561

## Kommunalavdeling teknisk og kultur

### Kultur og idrett

#### Generell kommentar:

Enhet for kultur og idrett består av en sentral kulturavdeling med enhetsleder og kulturkonsulent, kulturskole, bibliotek, aktivitetstilbud for personer med spesielle behov, rockehus, Brygga kultursal Halden og svømmehall. Det ytes i tillegg driftsstøtte til drift av ungdomshus i regi av Røde kors. Enheten har videre samarbeid mot SLT koordinator, kulturrådet, idrettsrådet, som fordeler støtte til idrettslag og treningstider i idrettshaller, mot kirken i tråd med samarbeidsavtalen og en rekke frivillige lag og foreninger.

Året har i stor grad vært preget av at enheten har slutført prosjektet med Brygga kultursal Halden og åpnet dette nye tjenestestedet i desember. Av andre sentrale oppgaver og prosjekter er:

- Forvaltning, drift og vedlikehold av alle bygg tilhørende enheten
- Rullering av det fireårige handlingsprogram for idrettsanlegg
- Søknadsbehandling kulturmidler og støtte til lag og foreninger
- Arrangert ungdommens kulturmonstring
- Arrangert den lokale kulturelle skolesekken
- Medvirket i Bom, Kræsj, Bang festivalen
- Startet prosjektet Ungdomsteam i samarbeid med SLT koordinator
- Sekretærfunksjon i ungdomsrådet
- Sekretærfunksjon i styringsgruppen for allbrukshall
- Deltatt i prosjekt Natteravn i samarbeid med Frivillighetssentralen og SLT

#### Økonomi:

##### Kultur

	Regnskap 08	Budsjett 08	Avvik
Brutto lønn	10 147	10 017	-130
Refusjoner	-215	-51	164
Netto lønn	9 932	9 966	34
Andre driftsutgifter	35 376	33 441	-1 935
Andre driftsinntekter	-6 119	-3 151	2 968
Netto	39 189	40 256	1 067

Enhetens driftsresultat viser ett mindreforbruk på 1.067.000 kroner, ca 2,7 %.

Merforbruket på lønn, 130 000 kroner skyldes en konkret opprydding og etterbetaling av kveldstillegg som skulle vært belastet tidligere år, med en ikke budsjettert refusjon knyttet til fødselspenger på ca 160 000 kroner viser resultatet ett lite overskudd på netto lønn i enheten.

Avvikene på andre driftsutgifter og andre driftsinntekter skyldes bl.a. at Brygga kultursal Halden åpnet med ett større aktivitetsnivå i 2008 enn forutsatt i budsjettet. Ikke budsjetterte inntekter knyttet til leie av idrettshaller og økte billettinntekter ved Remmen svømmehall, har bidratt til inntekter utover budsjett og enhetens totale mindreforbruk. Det vises også til sak om korrektive tiltak til HUKI, der ikke budsjetterte utgifter til samarbeidsavtale med Østfold fylkeskommune/Opera Østfold ble saldert med konkrete innsparingstiltak i sektoren.

## Måloppnåelse

Tjenesteområde	Målsetting 2008	Måloppnåelse
1	Kulturkvartalet og Biblioteket skal fortsatt være kommunens sentrale møteplass og kulturarena. Derfor er det viktig å videreutvikle kulturtilbudet her.	Prosjekt med å sprinkle konservativen er i gang og biblioteket har åpnet Halden samlingene og en lesesal for publikum
2	Samtidig vil kultursalen på Sydsiden bli ferdigstilt og åpnet i 2008. Det vil gi kulturlivet og byen et nytt løft. DNBE inngår som en del av planene for utviklingen av kultursalen og skal sikres nødvendige driftsmidler.	Brygga kultursal Halden åpnet i desember, med en storslått festforestilling og totalt ca 2200 besøkende i salen.
3	Ordningen med lørdagsåpent bibliotek skal videreføres i 2008.	Biblioteket har lørdagsåpent.
4	Bibliotekets driftsramme til bøker, aviser og lignende opprettholdes på dagens nivå.	Gjennomført, med begrensninger som følge av vedtatt innkjøpsstopp andre halvår.
5	Bibliotektilbudet på Prestebakke skal videreføres.	Gjennomført
6	Kulturskolens tilbud skal opprettholdes på dagens nivå og med dagens satser.	Gjennomført
7	Ferieklubben sikres nødvendige driftsmidler.	Gjennomført
8	Det settes av midler i budsjettet til en nødvendig styrking av kulturadministrasjonen.	Gjennomført
9	Det kommunale engasjementet for å utvikle Fredriksten festning til et samlende og levende kulturelt kraftsenter i fylket skal fortsette. Det settes derfor av midler i budsjettet for å sikre at samarbeidet med Østfold Fylke på dette området kan videreutvikles.	Samarbeid med Østfold fylkeskommune er etablert, kommunen dekker strømutgifter til arrangementer i festningen og har støttet Nasjonale festningsveks informasjons brosjyre om Fredriksten festning som arrangements arena
10	Kulturmiddelstøtten til frivillige lag og foreninger opprettholdes. Kommunens bidrag til det viktige frivillighetsarbeidet som foregår i regi av idrettslag og foreninger hadde svært lenge hatt samme satsgrunnlag (35 kr pr. medlem under 18 år) da det ble foretatt en økning til 45 kr i 2007. Denne økningen i satsbeløp opprettholdes i 2008.	Gjennomført
11	Det skal være gratis å benytte kommunens gymnastikksaler og idrettshaller for barn og ungdom under 18 år.	Gjennomført

<b>Tjenesteområde</b>	<b>Målsetting 2008</b>	<b>Måloppnåelse</b>
12	Porsneshallen skal åpnes for aktivitetstilbud til uorganisert ungdom på kveldstid, i samarbeid med Idrettsrådet. Dette har hele tiden vært en forutsetning for kommunens medvirkning i byggingen av idrettshallen. Det skal raskt utarbeides en konkret plan for dette, som en naturlig del av kommunens satsing på barn og unges oppvekstmiljø.	Gjennomført, tilbudet er etablert med frivillige fra innvandrers organisasjoner
13	Utviklingen av Ungdomsrådet fortsetter i tråd med vedtatte retningslinjer og planer for organisering og drift.	Enheten har sekretærfunksjonen for ungdomsrådet. Utfordringer med å få etablert nytt ungdomsråd har medført noe lav aktivitet.
14	Kommunen skal fortsette det positive samarbeidet med kulturetten for å utvikle gode planer og sikre at den frivillige kulturinnsatsen har gode vilkår og utviklingsmuligheter i Halden.	Gjennomført
15	Den kommunale driftsstøtten til Rockehuset videreføres på dagens nivå. Kulturarbeiderstillingen opprettholdes.	Gjennomført
16	Kultursektoren vil legge til rette for at grunnskoleelever og barn i barnehagene skal stimuleres og støttes bl.a. økonomisk for å kunne oppsøke og delta i lokale kulturbegivenheter i 2008. Dette kommer i tillegg til satsingen på den kulturelle skolesekken	Gjennomført, deler av midlene ble omprioritert i salderingssak til HUKI høsten 2008.
17	Lysløypene i Halden-marka skal være tilgjengelige med lys i høst- og vintermånedene.	Gjennomført. De enkelte lag og foreninger som har tilbudet har selv stått for dette og har utfordringer med å få skiftet PCB holdig armatur.
18	Prioriterte tiltak i kommunedelplan for Idrett og friluftsliv følges opp med kommunale midler slik som vedtatt. Idrettsrådets handlingsplan skal prioriteres og følges opp med bevilgninger fra kommunens side, slik at nødvendige tippemidler blir frigjort og overført lokale klubber, lag og foreninger.	Gjennomført
19	Det Norske Blåseensemblet tilføres en bevilgning på 3 millioner kroner for driftsåret 2008. Det innebærer at denne støtten øker med 2 millioner kroner ut over Rådmannens forslag.	Gjennomført
20	Den norske kirke i Halden tilføres en bevilgning på 2 millioner kroner ,utover Rådmannens forslag, til sitt driftsbudsjett for 2008.	Gjennomført
21	Hovedutvalget for kultur får i oppdrag å fremforhandle en avtale med Kvik Halden Fotballklubb for utbygging av kunstgressanlegg på Strupe. Formannskapet får fullmakt til å avgjøre hvilke økonomiske forpliktelser kommunen får i denne sammenheng.	Gjennomført, anlegget under bygging.

Tjenesteområde	Målsetting 2008	Måloppnåelse
22	Hovedutvalget for Kultur og idrett vil i 2008 igangsette arbeidet med å utvikle en allbrukshall på Næringsrød. Dette skal skje i samarbeid med Idrettsråd og andre relevante partnere	Gjennomført, styringsgruppen er etablert og arbeidet i samarbeid med idrettsrådet er i gang.

### Kostratall 2008

<b>K. Kultur - nivå 2</b>					
	0101 Halden	0101 Halden	0101 Halden	0101 Halden	Gj.snitt kommune gruppe 13
	2008	2007	2006	2005	2008
<b>Prioritering</b>					
Netto driftsutgifter kultursektoren i prosent av kommunens totale netto driftsutgifter	3,2	3,4	2,9	3,5	4,7
Netto driftsutgifter for kultursektoren per innbygger i kroner	1042	1057	829	921	1521
<b>Folkebibliotek</b>					
Netto driftsutgifter til folkebibliotek i forhold til kommunens totale driftsutgifter (i prosent)	0,4	0,5	0,5	0,5	0,8
Netto driftsutgifter til folkebibliotek per innbygger	145	145	132	140	249
<b>Kino</b>					
Netto driftsutgifter til kino per innbygger	26	15	9	14	8
Besøk pr. kinoforestilling	40,8				33
<b>Ungdomstiltak, idrett, kommunale kultur- og musikkskoler m.m.</b>					
Korrigerte brutto driftsutgifter til kommunale musikk- og kulturskoler, per bruker	14843	15 839	11804	11504	13758
Brutto driftsutgifter til kommunale musikk- og kulturskoler, per bruker	14882	15 918	11816	11597	14223
Netto driftsutgifter til idrett per innbygger	144	326	195	315	233
Netto driftsutgifter til aktivitetstilbud barn og unge per innbygger	72	75	72	..	180
Antall årsverk ved kommunale fritidsklubber, feriekubber, MC-senter, musikkverksted m.m.	2,9	1,3	0	..	9,4
<b>Driftstilskudd til frivillige organisasjoner</b>					
Kommunale driftstilskudd til lag og foreninger pr lag som mottar tilskudd	26571	55629	..	..	35081

## Kommunalavdeling teknisk og kultur

### Teknisk

#### *Omorganisering:*

Området fikk fra 01.06 ny kommunalsjef, kommunalsjef teknisk og kultur.

Fra og med 01.04.08 ble ny organisering av eiendomsfunksjonen innført. Enhetsledere ble ansvarlige, både økonomisk og faglig for de bygninger de benytter i sin tjenesteproduksjon. Gjenværende del av eiendomsfunksjonen, innleie og utleie til eksterne, samt arbeid med feste- og grunneiendommer, vaktmestertjenesten og havnevesenet ble lagt til eiendom og havn, som også fikk ansvaret for kommunens utbyggingsprosjekter.

Landbrukskontoret ble fra samme dato overført fra enhet plan til Rådmannens næringsavdeling.

#### *Generelt:*

Teknisk har i 2008 bestått av følgende enheter:

- Eiendom og Havn
- Regulering, byggesak og geodata.
- Kommunalteknikk
- Brann og feiervesnet

I driftsåret har det vært stor aktivitet innenfor de fleste områder i kommunalavdelingen. Aktiviteten på investeringssiden har vært stor, og dette har igjen ført til at trykket ved enhet eiendom og havn, som også har prosjekteringsarbeidet i kommunen. Spesielt er det innenfor VA-området og samferdselsområdet aktiviteten har vært høy. Innenfor veivedlikehold og parker har aktiviteten vært som budsjettet.

Regulering, byggesak og geodata hadde høy aktivitet frem til august. Også hos ble aktiviteten lavere fra august og ut året, og dette kan i stor grad tilskrives finanskrisen. I denne perioden ble det imidlertid fokusert sterkere på reguleringsarbeid, og mye interne ressurser ble satt over på dette.

#### *Tilknytningsavgifter*

Gebyr for tilknytning til VA-anlegg økte med virkning fra 2008 sett i forhold til tidligere, da satsen var kr 0,-. Rådmannen ser tilknytningsavgiften som en inntekt for å kunne opprettholde aktivitet innenfor vann og avløpsområdene, uten å øke de løpende vann og avløpsutgifter tilsvarende. Gebyrene har samlet sett medført en inntekt i 2008 på omlag 20 mkr.

#### *Økonomisk sammendrag (uten havn og VAR)*

	Regnskap 08	Budsjett 08	Avvik
Brutto lønn	52 954	47 331	-5 621
Refusjon sykelønn	-1 646	-261	1 385
Netto lønn	51 308	47 070	-4 238
Andre driftsutgifter	70 382	62 513	-7 871
Andre driftsinntekter	-87 918	-80 250	7 668
Netto	33 772	29 333	-4 441

#### Kommentar:

Driftsresultatet viser et merforbruk på 4,4 mkr, og skyldes i hovedsak avvik innenfor eiendom. Sett i forhold til budsjett er det en inntektssvikt på hus- og leier på omlag 4 mkr.

Avgiftsområdene:

<b>VANN</b>	Regnskap 08	Budsjett 08	Avvik
Brutto lønn	2 883	3 638	755
Refusjoner	-36	0	36
Nett lønn	2 847	3 638	791
Andre driftsutgifter	32 377	21 018	-11 361
Andre driftsinntekter	-35 457	-24 812	10 645
Totalt	-233	-156	75

Kommentar:

Ansvarer balanseres nærmest i 0 som budsjettert. Avvikene innenfor ADU og ADI skyldes i hovedsak innkreving av tilknytningsgebyr, som igjen er avsatt til fond for senere bruk. Pr utgangen av 2008 utgjør bundet vannfond Kr 11 849 081,-

Tilknytningsavgiften innenfor området utgjorde 13,3 mkr.. Deler av disse midlene har finansiert øvrige sviktende gebyrinntekter.

<b>Avløp</b>	Regnskap 08	Budsjett 08	Avvik
Brutto lønn	3 399	4 428	1 029
Refusjoner	-117	0	117
Nett lønn	3 282	4 428	1 146
Andre driftsutgifter	42 787	37 410	-5 377
Andre driftsinntekter	-46 141	-41 640	4 501
Totalt	-72	198	270

Kommentarer:

Som det fremkommer av tabellen over har aktiviteten innenfor området vært noe høyere enn budsjettert. Denne ”mer aktiviteten” er finansiert ved bruk av fond.

Tilknytningsavgiften utgjør omlag 6,8 mkr. Deler av disse midlene har finansiert øvrige sviktende gebyrinntekter.

Avløpsfondet utgjorde ved utgangen av 2008 kr 3 529 545,-

<b>Renovasjonsordningen</b>	Regnskap 08	Budsjett 08	Avvik
Brutto lønn	454	455	1
Refusjoner	0	0	0
Nett lønn	454	455	1
Andre driftsutgifter	22 037	21 763	-274
Andre driftsinntekter	-22 695	-22 283	412
Totalt	-204	-65	139

Kommentar:

I løpet av 2008 er det negative fondet fra 2008 innenfor tjenesten dekket inn, og renovasjonsfondet utgjør ved utgangen av året k r 121 433,-.

<b>Feiervesenet</b>	<b>Regnskap 08</b>	<b>Budsjett 08</b>	<b>Avvik</b>
Brutto lønn	2 018	2 509	491
Refusjoner	-2	0	2
Nett lønn	2 016	2 509	493
Andre driftsutgifter	1 151	1 030	-121
Andre driftsinntekter	-3 219	-3 175	44
Totalt	-52	364	416

#### Kommentar

Feiervesenet har hatt en lavere aktivitet i 2008, som resulterer i en fondsavsetning, og feierfondet utgjør ved utgangen av 2008 kr 2 224 764,-

#### **Halden Havn**

Regnskapet til Halden Havn er gjort opp i balanse.

	<b>Regnskap 08</b>	<b>Budsjett 08</b>	<b>Avvik</b>
Brutto lønn	2 073	3 237	1 164
Refusjoner	-124	0	124
Netto lønn	1 949	3 237	1 288
Andre driftsutgifter	6 804	3 581	-3 223
Andre driftsinntekter	- 8753	-6 690	2 063
Netto	0	128	128

I 2008 ble det foretatt en netto bruk av fond på 1,3 mkr.. Dette i vesentlig grad for å dekke utgifter til riving av lagerskur.

I 2008 er opplagsplassene for småbåter opphørt på havneområdene, lagerskur er revet, og områdene klargjort for videre utvikling av området.

Pr 31.12.08 er følgende bokført på ulike havnefond:

Havn - Driftsfond	kr.	855 994,-
Havn – Driftsfond annen akt.	kr.	752 525,-
Havn – Investeringsprosjekter	kr	1 109 230,-

#### **Måloppnåelse**

<b>Tjenesteområde</b>	<b>Målsetting 2008</b>	<b>Måloppnåelse</b>
1.	Hovedutvalget har ansvaret for gjennomføring av "Hovedplan avløp" etter at kommunestyret har vedtatt plan. Videre så har også utvalget ansvaret for prioritering av hvilke enkeltstrekninger som skal utbygges eller rehabiliteres når det gjelder arbeider i avløpssonene innenfor vedtatt budsjett. Det samme gjelder vannledningsnett.	Under utarbeidelse. Frem til politisk behandling i 2009.



<b>Tjenesteområde</b>	<b>Målsetting 2008</b>	<b>Måloppnåelse</b>
2.	Hovedutvalget har ansvaret for hvilke maskinkjøp som skal foretas med grunnlag i avsatte økonomiske midler i investeringsbudsjettet når det gjelder anleggsutstyr innenfor teknisk sektor.	Gjennomført
3.	Det innføres tilknytningsgebyr for tilkobling til kommunens vann- og kloakknnett med utgangspunkt i fastlagte bestemmelser fra sentrale myndigheter som gjelder i slike sammenheng. Det vises for øvrig til budsjettvedtaket i denne sammenheng.	Gjennomført
4.	Det kommunale tomteområdet på Brekkerød 2 skal prosjekteres, opparbeides og legges ut for salg i budsjettåret. Dette er et viktig tiltak for å dekke boligbehovet og samtidig dempe prispresset på boligmarkedet. Samtidig bidrar salg av kommunale tomter til å bedre den økonomisk situasjonen for Halden kommune.	Under arbeid
5.	Svinesundsområdet er strategisk viktig for Halden kommune både når det gjelder næringsutvikling og boligbygging. Arbeidet med å utvikle området vil derfor stå sentralt også i 2008.	Under arbeid.
6.	Det er nå viktig med økt fokus på næringsutvikling i kommunen. Både i sentrum, på Fredriksten, på Remmen og på Svinesundsområdet står vi overfor store utfordringer for å oppnå en god og framtidsrettet utvikling. I sentrum og på festningen er det mange ledige bygninger og områdene ved den gamle Svinesundsbrua har lenge vært preget av nedleggelse og fraflytting. Kommunen må forsterke arbeidet med å tilrettelegge for nye etableringer og profilere Haldens fortrinn. Det vil kreve målrettet innsats og aktivt utviklingsarbeid over tid, i nært samarbeid med bl. a. Næringsrådet, private og offentlige instanser for å kunne lykkes. Det avsettes budsjettmidler til dette arbeidet.	Under kontinuerlig arbeid.
7.	Vaktlagene ved Halden Brannstasjon opprettholdes på dagens nivå. Det blir ikke foretatt leasing av flere biler enn det som brannvesenet har i dag.	Gjennomført
8.	Budsjettet tilføres midler for bedre vedlikehold av veier, parker, bynære turstier og badeplasser i 2008. Kommunalteknikk tilføres 1,5 millioner kroner i denne sammenheng.	Gjennomført
9.	Det skal installeres målerutstyr som registrerer luftforurensningssituasjonen i de sentrale delene av byområdet.	Under gjennomføring. Utstyr på plass i 2009.
10.	Det tilføres midler til nødvendig vedlikehold av kommunale bygninger og eiendommer for å hindre forfall og verdiforringelse.	Ikke gjennomført
11.	Ulveholtet skal vedlikeholdes og videreutvikles som et viktig leirsted for Halden kommune.	Ikke gjennomført
12.	Remmen vest er et hovedsatsingsområde for framtidig forskning og forskningsbasert næringsutvikling i Halden. Arbeidet med å utvikle området skal fortsette, og gjøres i nært samarbeid med Høgskolen og grunneier.	Under arbeid

<b>Tjenesteområde</b>	<b>Målsetting 2008</b>	<b>Måloppnåelse</b>
13.	Arena-prosjektet er et viktig bidrag for å utvikle næringslivet i Halden videre. Halden kommune skal derfor delta aktivt i dette arbeidet.	Gjennomført
14.	Utbygging av fortau, gang og sykkelveier skal fortsette i 2008. Strekningen Remmen – Isebakke – Svinesund har høyeste prioritet. Men også andre strekninger som var budsjettert i 2007 skal gjennomføres i 2008.	Under arbeid
15.	Arbeidet med å etablere fjernvarmeanlegg i Halden kommune skal forseres. Dette er et svært viktig og framtidsrettet miljø- og energiltak som skal ha høy prioritet.	Under arbeid
16.	Næringslivskontoret ved Høgskolen i Østfold, Remmen, ble opprettet i 2007. Kontoret skal evalueres og eventuelt videreutvikles gjennom et driftssamarbeid mellom HIØ, Industriforeningen og HK. Kollektivtilbudet/bussforbindelsen mellom HIØ på Remmen og de andre Østfoldbyene må forbedres kraftig og tilpasses studentenes og de ansattes behov.	Gjennomført
17.	Det skal innføres og utdeles en årlig miljøpris på kr. 20.000 i Halden kommune.	Gjennomført
18.	Det prioriteres bruk av økonomiske midler innenfor sektorbudsjettet til trafikk-sikkerhetstiltak ut i fra hovedutvalgets vurdering av nødvendighet når det gjelder dette formålet.	Gjennomført
19.	Det skal, der forholdene ligger til rette for det, kjøpes/leases miljøvennlige biler i kommunale virksomheter når nye kontrakter inngås eller biler skiftes ut.	Ikke gjennomført. Vurderes når nye kontrakter inngås i 2009.
20.	I forbindelse med investeringer i nytt krematorium på Os, skal det samtidig og generelt hensyntas flerkulturelle forhold i forbindelse med kremasjoner og begravelser.	Gjennomført
21.	Det inngås avtale med leier av Fredriksten Kro slik at rehabilitering/oppussing kan fortsette. Påkostningene skal sees i sammenheng med husleien fordelt over en del år.	Under arbeid
22.	For gjennomføringen av større arrangementer og videreutvikling av Fredriksten Festnings tilbud samt næringsutvikling knyttet til dette opprettes en engasjementstilling for 2008. Engasjementet iverksettes fra 1.januar 2008	Ikke gjennomført

## Likviditet og arbeidskapitalens driftsdel

Kommunenes likviditet varierer mye i løpet av året, og avhenger av hvor mye kommunene har inntående på konto, samt inn- og utbetalingstidspunktene for inntekter og utgifter. Likviditeten har de siste årene vært best rundt mars og september, og mest anstrengt i august og desember/januar. Dette henger i stor grad sammen med forfallstidspunkt på kommunale avgifter og utbetaling av rammetilskudd fra staten. Som følge av slike svingninger, som gjentar seg år etter år, er det nødvendig å ha en viss størrelse på likviditeten for å dekke utgifter til løpende drift også i ”inntektssvake” perioder. Likviditetsbeholdningen må dimensjoneres etter omsetningen/størrelsen på utgifts- og inntektsstrømmene og vil i noen tilfeller også fungere som en kortsiktig finansieringskilde for investeringene.

Arbeidskapitalens driftsdel beskriver kommunens likvide stilling, eller rettere sagt statisk likvid stilling, i og med at en her betrakter situasjonen ved utgangen av hvert regnskapsår. Arbeidskapitalens driftsdel bør være positiv, og for årene 2003-2008 har den utviklet seg slik:

	2003	2004	2005	2006	2007	2008
Sum omløpsmidler	138,6	208,1	264,3	276,1	322,4	470,4
- premieavvik	16,8	34,4	40,5	67	118,7	164,8
- ubrukte lånemidler	54,9	65,5	61,3	24,9	53,9	118,8
- kapitalfond og bundne driftsfond	21,4	36,3	49,2	64,5	70,8	104,2
= Netto omløpsmidler drift	45,5	71,9	113,3	119,7	79	82,6
- kortsiktig gjeld	147,5	137,5	152,8	178,6	237,8	221,1
= Arbeidskapitalens driftsdel (AK)	-102	-65,6	-39,5	-58,9	-158,8	-138,5

\*tall i millioner kroner

### Kommentar

Arbeidskapitalens driftsdel er negativ i hele perioden. I perioden 2003 – 2005 ser vi en bedring i nøkkeltallets verdi, og dette var årene hvor driften ble drastisk redusert som følge av at akkumulert underskudd måtte nedbetales. Fra 2006 til 2007 skjer igjen en negativ utvikling i arbeidskapitalens driftsdel. Årsaken til dette er bl.a. at 2007 regnskapet ble gjort opp med et underskudd i investeringsregnskapet som følge av utsatte låneopptak. (omlag 60 mkr). Dette er ikke tilfellet i 2008. Når nøkkeltallet da ikke bedres mer, skyldes dette at utgifter er større enn inntekter gjennom året.

For å kunne møte svingninger i ”pengebeholdningen” gjennom året, brukes ofte settes en norm på denne størrelsen - tallstørrelsen bør utgjøre tilsvarende utgifter til 3 mnd drift. en norm. Det vil i så tilfelle gi oss et behov på 150 mkr i beholdning, omlag 300 mkr mer enn i dag.

Å styre kommunens finanser er en sentral oppgave både for folkevalgte og for administrasjonen. Det er særlig viktig å unngå underskudd som tærer på de økonomiske reservene. Vedvarende underskudd vil gå ut over den økonomiske handlefriheten. Motsatt, vil frigjøring av midler gjennom positive netto driftsresultat medføre at kommunen bygger opp egenkapital til for eksempel finansiering av fremtidige investeringer. På den måten vil vi frigjøre renter og avdrag i driftsregnskapet og derigjennom få økt handlefrihet.

## Regnskapsanalyse

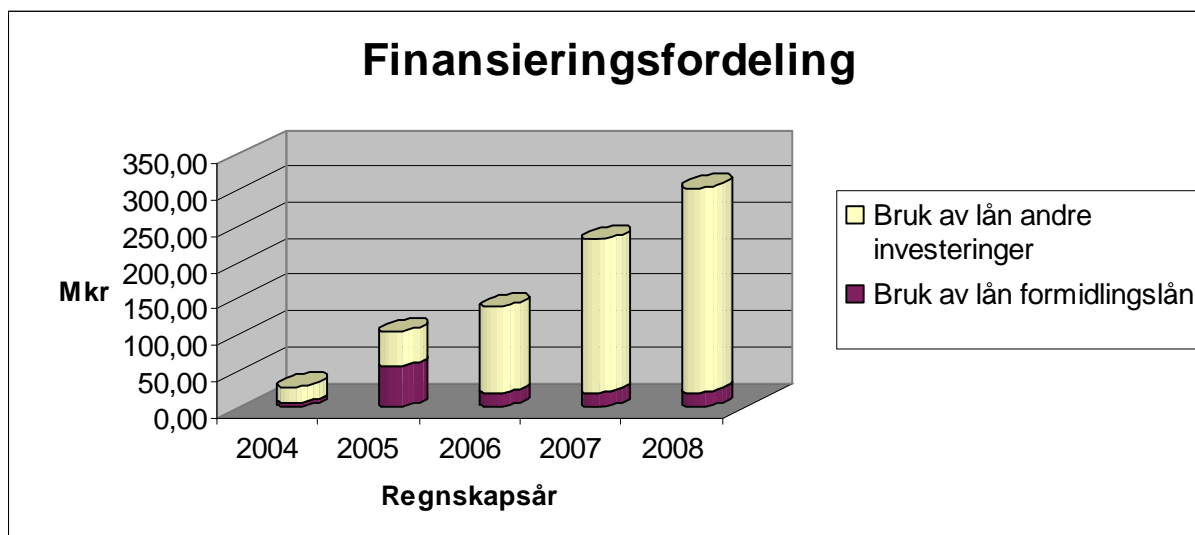
### Hovedoversikt investeringsregnskap 2008

Investeringsregnskapet gir en oversikt over de investeringsutgifter og utlån (bl.a. etableringslån/startlån) som er foretatt i løpet av driftsåret, og hvordan disse er finansiert.

Utviklingen har vært slik de siste år  
(tall i 000kroner)

Investeringsutvikling 2004 - 2008					
	2004	2005	2006	2007	2008
Investeringsutgifter	37,00	133,00	178,40	204,60	235,90
Formidlingslån	27,20	36,15	21,10	22,80	22,80
Avsetninger	-20,60	-30,80	-6,60	31,20	84,70
Avdrag på lån				6,60	6,90
Finansieringsbehov	43,60	138,35	192,90	265,20	350,30
Bruk av lån formidlingslån	5,00	55,45	18,60	20,00	20,00
Bruk av lån andre investeringer	23,20	48,30	120,20	212,20	283,10
Andre finansieringsformer	15,40	34,60	54,10	33,00	47,20

Oversikten viser de siste 5 års finansieringsbehov fra investeringsregnskapet, og type finansiering av investeringsformålene. Finansieringsbehovet har økt i takt med de siste års investeringstakt, og en ser at lånefinansiering fortsatt er den største finansieringskilden.



Diagrammet over viser en stor økning av lånefinansiering fra 2004 og fremover, som følge av et høyt investeringsnivå. Gjennom flere år har det oppakkumulert seg et stort investeringsbehov. Låneopptak de siste årene vært hovedfinansieringskilden for alle investeringer. Det er kun en liten andel som finansieres ved tomte/eiendomssalg og andre salgsinntekter.

Fra og med 2010 til 2015 er det varslet at momskompensasjonen fra investeringer skal føres som "refusjonsinntekter" på hver enkelt investering med 1/5 økning hvert år. Denne endringen betyr at behovet for låneopptak vil bli redusert, og i 2015 vil 1/5-del av bruttoinvesteringene heretter vil "selvfinansieres" i investeringsregnskapet.

## Hovedoversikt driftregnskap 2007

Brutto driftsresultat viser differansen mellom brutto driftsinntekter og brutto driftsutgifter. Brutto resultatgrad viser det samme forholdet i prosent av driftsinntektene.

Avskrivninger, som er et uttrykk for verdiforringelsen på kommunale anleggsmidler, føres i driftsregnskapet. Dette blir imidlertid eliminert før regnskapsmessig resultat fastsettes. I brutto driftsresultat gis imidlertid avskrivningene resultateffekt, og kan følgelig brukes for sammenligning med det resultatorienterte regnskapssystem, som primært brukes i privat næringsliv.

Brutto driftsresultat skal normalt være så stort at det dekker kommunens finanskostnader (netto renter og gjeldsavdrag), samt tidligere regnskapsmessige underskudd.

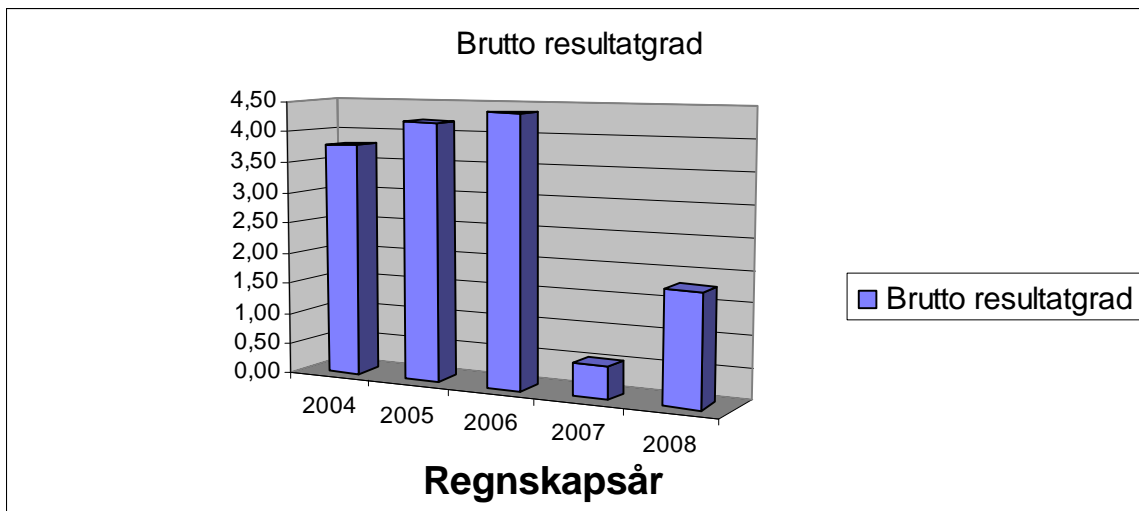
### **Brutto driftsresultat**

Som man kan se av oversikten nedenfor hadde Halden Kommune en positiv utvikling av brutto driftsresultat i perioden 2004 til 2007. I 2007 opplevde kommunen en vesentlig reduksjon i dette forholdstallet. Brutto resultatgrad viser en liten oppgang i 2008, men er fortsatt ikke stort nok til å dekke kommunens finanskostnader og anbefalt netto driftsmargin på 3% av driftsinntektene.

Det man også skal ha med i vurderingene hva gjelder brutto- og netto driftsresultat, er at inntekter som er bundet til gitte formål, som tilknytningsavgifter innenfor vann og avløp, ligger som en del av driftsinntekter, og er med på å forbedre driftsresultatet, dersom disse "selvkostområder" har et overskudd. Overskuddet avsettes først som en årsoppgjørdisposisjon.

Resultatgraden måles som bruttodriftsresultat i prosent av totale driftsinntekter.

<b>Bruttodriftsresultat</b>	<b>2004</b>	<b>2005</b>	<b>2006</b>	<b>2007</b>	<b>2008</b>
Bruttodriftsresultat	40,7	47,5	53,9	6,6	25,3
Sum driftsinntekt	1075	1135	1234	1261,9	1394,2
Brutto resultatgrad	3,79	4,19	4,37	0,52	1,81



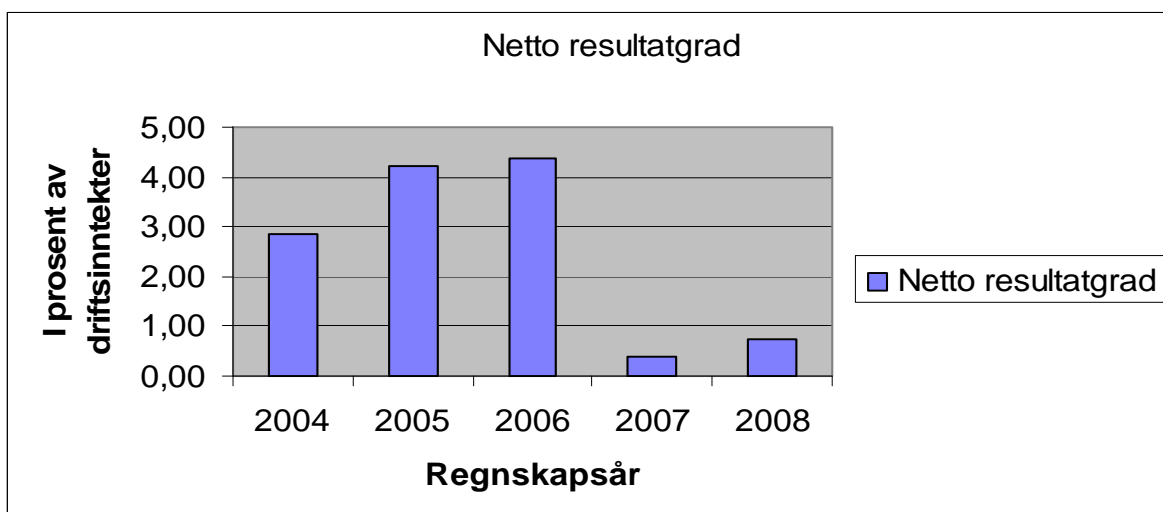
### **Netto driftsresultat**

Beregnes ut fra brutto driftsresultat med fratrukk/tillegg av resultatet av netto finansposter (dvs. netto renter, netto avdrag samt kommunale utlån, utbytter og eieruttak) og nevnte motpost for avskrivninger. Netto resultatgrad viser det samme forholdet i prosent av driftsinntektene.

Netto driftsresultat kan enten brukes til finansiering av investeringer eller avsettes i fond for senere bruk.

Igjen er det viktig å peke på at det i driftsinntekter ligger bundne inntekter som tilknytningsavgifter, som eventuelt skal avsettes dersom "selvkostordningen" har et overskudd. Et godt netto driftsresultat kan faktisk risikeres å måtte settes av til bundet fond.

Nettodriftsresultat	2004	2005	2006	2007	2008
Nettodriftsresultat	30,8	47,7	53,9	5	10,4
Sum driftsinntekter	1075	1135	1234	1261,9	1394,2
Netto resultatgrad	2,87	4,20	4,37	0,40	0,75



Nettodriftsresultat for perioden 2004-2008 er vist i grafen over. Nettodriftsresultat i perioden 2004 - 2006 må sies å ha vært tilfredsstillende, og medførte at akkumulert underskudd fra tidligere år kunne nedbetales, samt at man igjen har kunnet avsette midler til disposisjonsfond.

Utviklingen i 2007 og 2008 viser en meget "svekket" kommuneøkonomi, og et driftsnivå som er for høyt sett i forhold til løpende inntekter. En nettoresultatgrad på 0,75 % er for lite sett i forhold til fylkesmannens normtall på 3 %.

## Årsresultat

Regnskapsmessig resultat viser netto driftsresultat +/- bruk av fond/avsetning til fond.

Tall i 000	2006	2007	2008
<b>Netto driftsresultat</b>	<b>44 355</b>	<b>5 807</b>	<b>10 468</b>
Bruk av tidligere års mindreforbruk	20 324	12 971	7 764
Bruk av disp.fond	3 378	3 969	17 940
Bruk av bundet fond	6 974	12 476	12 283
<b>Sum bruk av tidligere avsetninger</b>	<b>30 676</b>	<b>29 416</b>	<b>37 987</b>
Overført til investeringsregnskapet	17 390	864	400
Dekning av tidligere års underskudd	0	0	0
Avsetninger til disp.fond	28 999	12 971	8 431
Avsetninger til bundet fond	15 671	13 284	39 170
<b>Sum avsetninger</b>	<b>62 060</b>	<b>27 119</b>	<b>48 002</b>
<b>Regnskapsmessig årsresultat</b>	<b>12 971</b>	<b>8 104</b>	<b>454</b>

Oversikten over viser at det i 2008, dersom kommunestyret vedtar det, kan avsettes 0,45 mkr til disposisjonsfond. Med et slikt vedtak vi Halden kommune ha 22,4 mkr på disposisjonsfond når en har korrigert for budsjettert bruk av disposisjonsfond i 2009. Ved utgangen av 2007 hadde Halden kommune ca 44,5 mkr på tilsvarende fond. En sunn fondsstørrelse burde ligge på et sted mellom 50 og 60 mkr.

## Driftsutgifter

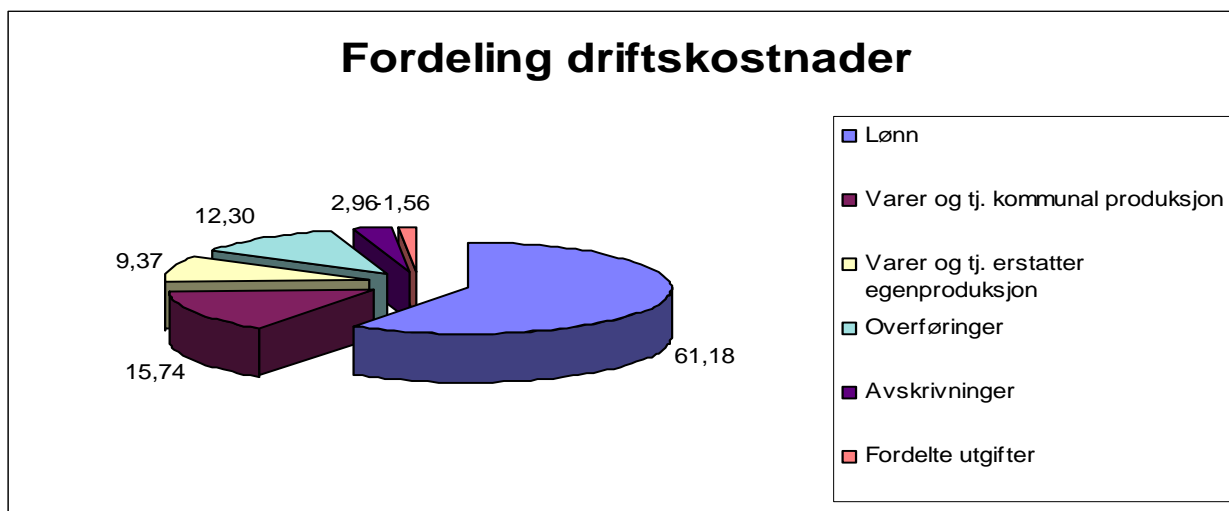
Driftsutgifter fordelt på artsgrupper har utviklet seg slik:

	2004	2005	2006	2007	2008	I %
Lønn	657,4	675,2	716	769	837,5	61,18
Varer og tj. kommunal produksjon	169,1	210,7	236	198	215,5	15,74
Varer og tj. erstatter egenproduksjon	74,9	87,9	97	115	128,2	9,37
Overføringer	120,5	130,2	149	165	168,4	12,30
Avskrivninger	31,5	31,3	34	40	40,5	2,96
Fordelte utgifter	-18,5	-48	-54	-26	-21,3	-1,56
<b>Sum Utgifter</b>	<b>1034,9</b>	<b>1087,3</b>	<b>1178</b>	<b>1261</b>	<b>1368,8</b>	<b>100</b>
Lønn i % av driftskostnadene	63,52	62,10	60,78	60,98	61,18	

Som man kan se av oversikten over har lønn sett i forhold til totalkostnadene minsket fra 63,5 % i 2004 til 61,1 % i 2008. Dette er en trend som er i henhold til de føringer og budsjettvedtak som er lagt i perioden.

Man kan også se en utvikling i at kostnader til kommunal tjenesteproduksjon og kostnader som erstatter kommunal tjenesteproduksjon øker dersom det måles i % av sum utgifter.

Posten for overføringer har økt sterkt i perioden og har hovedsakelig sin årsak i økte overføringer til de private barnehagene, samt andre overføringer. De fleste overføringsutgiftene har sin motpost på inntektssiden. Dette betyr (med noen unntak) at postene "overføringer, avskrivninger og fordelte utgifter" er poster som kommunen selv ikke kan gjøre noe med. Videre betyr det at av en total utgiftsramme på nesten 1,4 mrd er kommunens handlingsrom begrenset til en utgiftsramme på 1,2 mrd. (Det betyr imidlertid ikke at kommunen selv kan prioritere fritt innenfor denne rammen.)



## Driftsinntekter

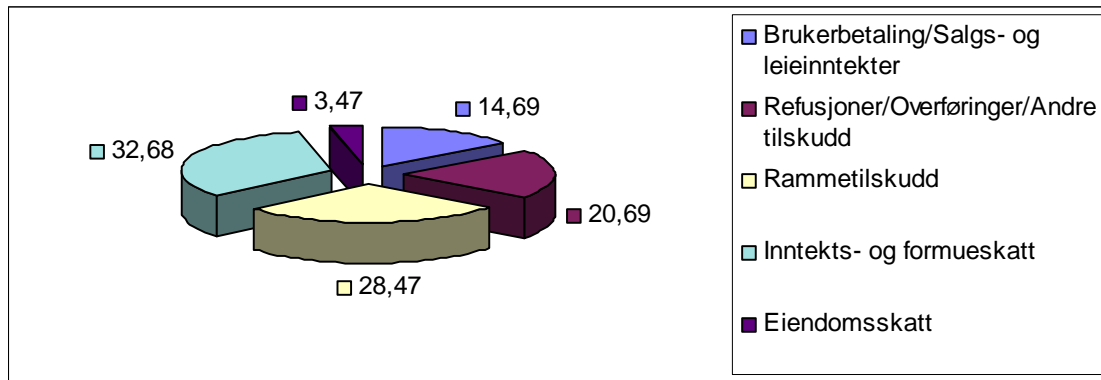
Driftsinntekter fordelt på artsgrupper:

	2004	2005	2006	2007	2008	%
Brukerbetaling/Salgs- og leieinntekter	172,8	178,4	181,5	163	204,7	14,69
Refusjoner/Overføringer/Andre tilskudd	194,7	220,1	240,5	266	288,8	20,69
Rammetilskudd	253,3	266,1	315,4	352	396,8	28,47
Inntekts- og formueskatt	413,6	434	460,7	451	455,5	32,68
Eiendomsskatt	40,3	36,1	36,7	36,4	48,4	3,47
<b>Sum Inntekter</b>	<b>1074,7</b>	<b>1134,7</b>	<b>1234,8</b>	<b>1268,4</b>	<b>1394,2</b>	<b>100</b>

Som man kan se av oversikten er posten rammetilskudd øket betraktelig fra 2005 til 2008. Dette henger nøye sammen med en tilsvarende manglende vekst på inntektsskatten. Kommunens egne fastsatte betalingssatser (brukerbetaling, salgs-leieinntekter) utgjør 14,69 % og utgjør en vekst i forhold til 2007. Eiendomsskatten har også økt i løpet av 2008.



Alt i alt har kommunens inntekter økt (i rene kroner) med 125 mkr. Kostnadene har tilsvarende økt med 107 mkr. Hovedårsaken til de økte kostnadene er stort press på tjenestene, generelle prisøkninger og lønnsoppgjørene. I disse tallene ligger det også en vedtatt bruk av disposisjonsfond på 15,9 mkr i 2008.

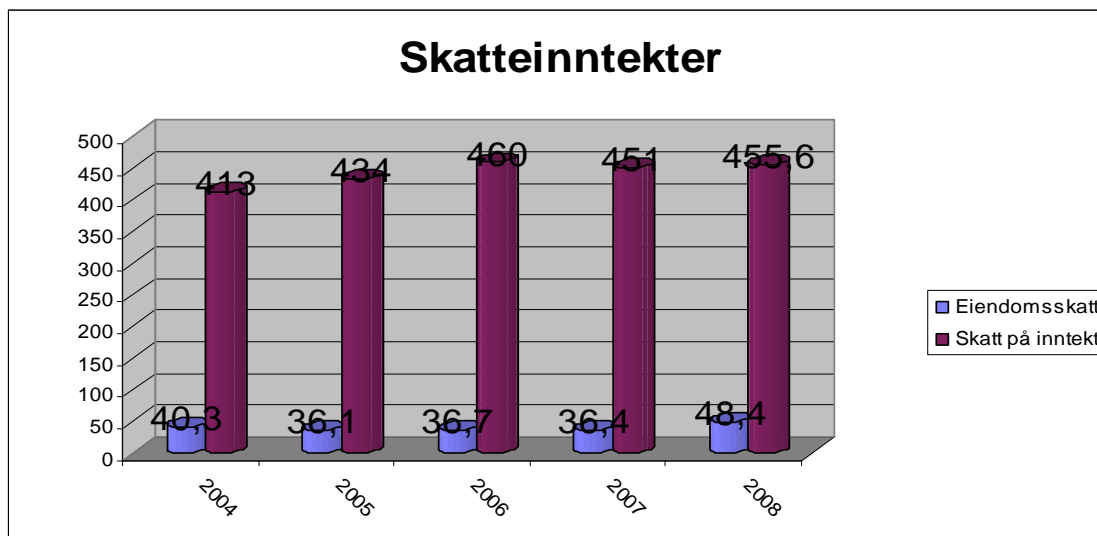


### Utvikling i skatteinntekter

Tabellen under viser at Halden kommunes utvikling i skatteinntekter. Gjennomsnittlig blir dette en økning på 2,3 % i 4 års-perioden. I 2006 var skatteveksten i Norge sett under ett på over 11 %, mens vår lokale skattevekst var på beskjedne 5,65 %. I 2007 ble denne veksten redusert til 1,4 %, og vår lokale skatteinngangsvekst ble for første gang negativ (med 2 %). I 2008 var nasjonal skatteinngang 5,9% og den lokale skatteinngangen var på 0,9%. Riktignok utjevnes 90 % av det man ”taper” på lav skatteinngang i utjevningssystemet.

% -vis økning skatteinntekter		
04-05	413	4,84
05-06	434	5,65
06-07	460	-2,00
07-08	451	0,88
08-	455	

Utvikling av skatteinntekter og eiendomsskatten er fremstilt grafisk under. Skatteinntektene (inkl. eiendomsskatt) har ikke økt med mer enn 50 mkr de siste 5 årene.

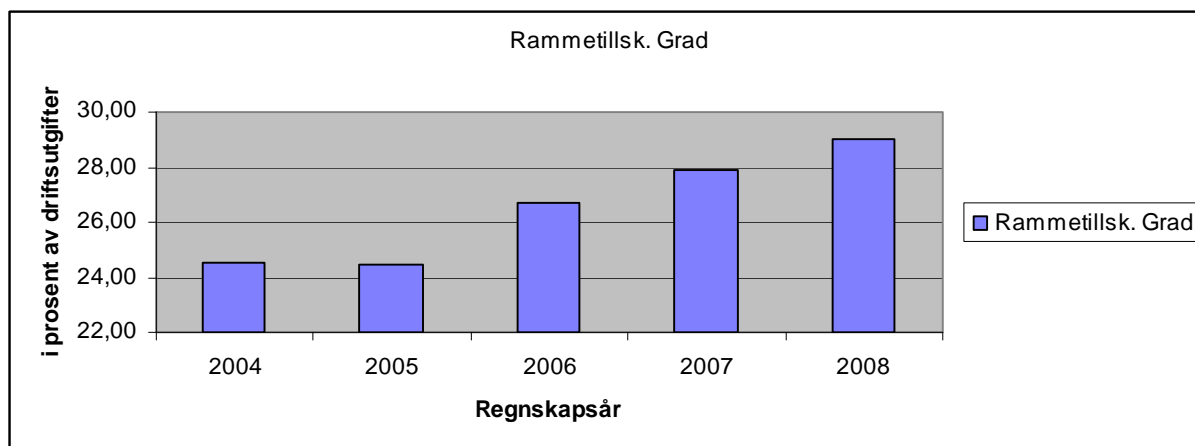


### Utvikling i Rammetilskudd

Posten rammetilskudd inneholder, i tillegg til innbyggertilskudd og utgiftsutjevning, også skatteutjevning som følge av en lavere skatteinnngang enn landsgjennomsnittet.

Rammetilskuddsgrad	2004	2005	2006	2007	2008
Rammetilskudd	253,3	266,1	315,4	352	396,8
Driftsutgifter	1034	1087	1180	1261,9	1368,9
Rammetilsk. Grad	24,50	24,48	26,73	27,89	28,99

Som en kan se av oversiktene øker denne posten betraktelig i 4 års perioden. Dette skyldes delvis at staten har økt de frie overføringene fra år til år, men også forholdet rundt skatteutjevningen. I 2004 utgjorde netto skatteutjevning for Halden kommune 50,8 mkr, mens tilsvarende beløp i 2008 var på hele 117 mkr.

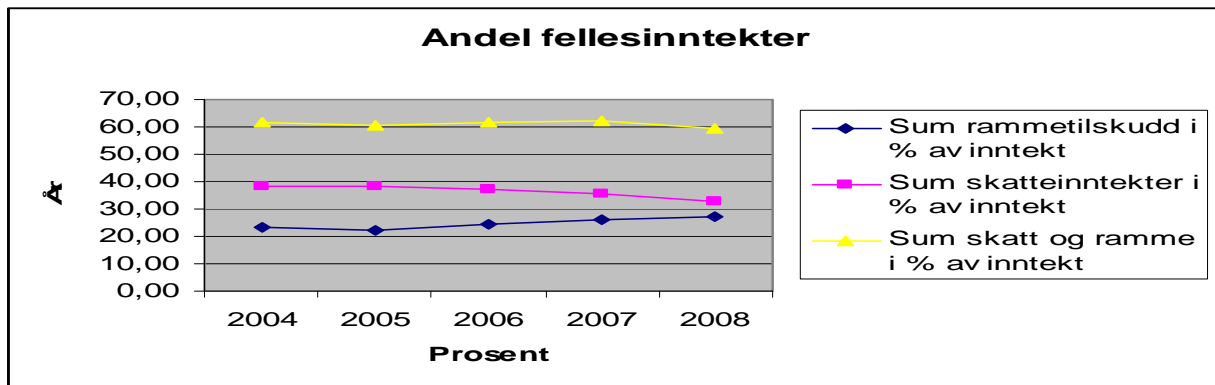


### Totale Statlige overføringer

Halden Kommune er inne i en periode med fallende skatteinnngang og følgende økende inntektsutjevning (se tabellene over). Det kan være vanskelig å analysere den totale virkingen av disse to tendensene uten å gjøre en sammenligning av hva de to utgjør i % av samlet inntekt for kommunen.

#### Andel fellesinntekter i perioden

	2004	2005	2006	2007	2008
Sum rammetilskudd i % av inntekt	23,38	22,40	24,41	26,38	27,03
Sum skatteinntekter i % av inntekt	38,48	38,24	37,32	35,58	32,68
Sum skatt og ramme i % av inntekt	61,86	60,63	61,74	61,97	59,72

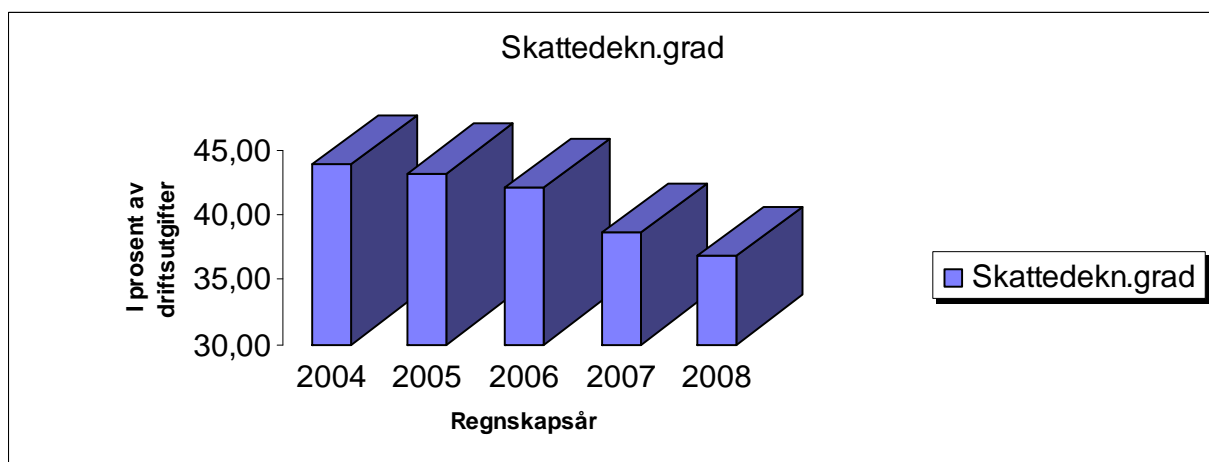


En ser helt klart tendensen på at fallende skatteinntekter ikke fullt ut utjevnes i inntektsutjevningen, og fører til en reell nedgang i fellesinntektene for en kommune som Halden. Gitt alle andre inntektsforhold konstante (så som brukerbetalinger, husleier, eiendomsskatt og refusjoner) viser oversikten den reelle effekten av skjevheten i inntektssystemet og hvordan det rammer en skattesvak kommune og ”tvinger” kommunen til å hente inntekter fra andre områder, evt. redusere utgiftene på driftssiden.

### Skattedekningsgrad

Viser hvor stor andel av driftsutgiftene som dekkes av kommunens netto skatteinntekter (inkl. eiendomsskatt). Forholdet viser med andre ord hvilken betydning skatteinntektene har for finansieringen av den løpende virksomheten.

Skatteinndekningsgrad	2004	2005	2006	2007	2008
Nto. Skatteinntekter	454	470	497	487,7	503,9
Driftsutg	1034	1087	1180	1261,9	1368,9
Skattedekn.grad	43,91	43,24	42,12	38,65	36,81

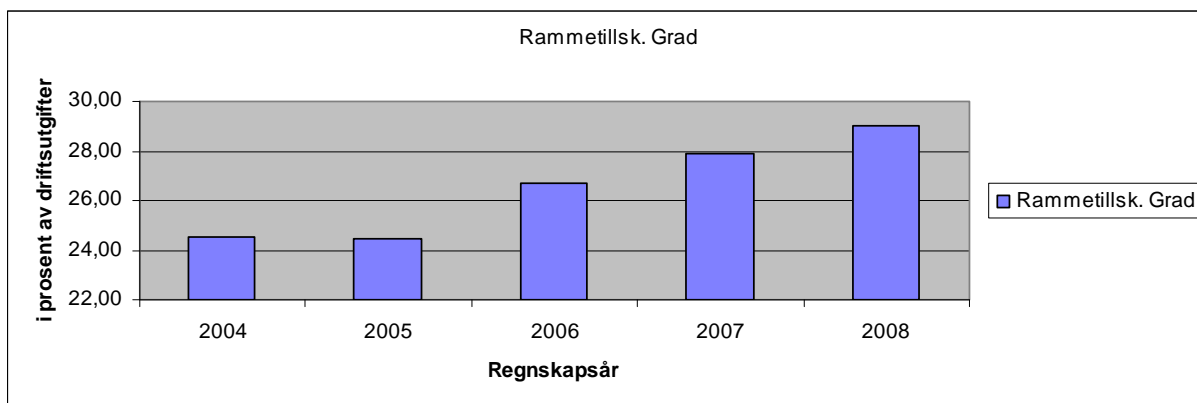


## Rammetilskuddsgrad

Viser hvor stor del av driftsutgiftene som dekkes av kommunens rammetilskudd. Forholdet gir uttrykk for hvilken betydning rammetilskuddet har for finansiering av den løpende virksomheten. Her er det viktig å være klar over at det kan skje forskyvninger i forholdet mellom rammetilskudd og øremerkede tilskudd, slik at rammetilskuddsgraden ikke alltid er direkte sammenlignbar fra år til år.

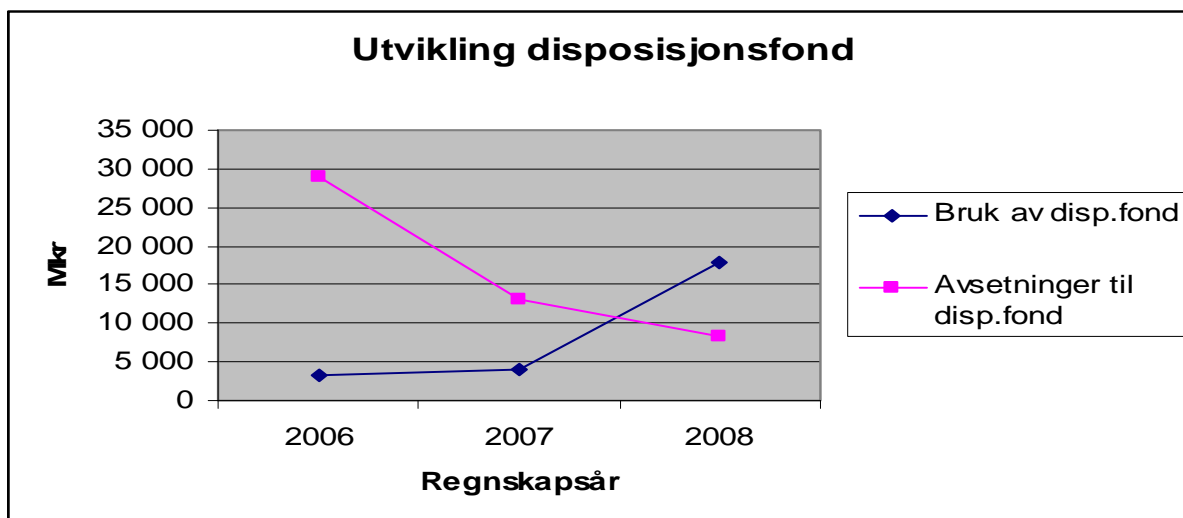
I 2007 opplevde kommunene at skatteinntektene ble vesentlig lavere enn det som lå til grunn i det økonomiske opplegget i revidert nasjonalbudsjett, mens det i 2008 ble omtrent som beskrevet i revidert nasjonalbudsjett.

Rammetilskuddsgrad	2004	2005	2006	2007	2008
Rammetilskudd	253,3	266,1	315,4	352	396,8
Driftsutgifter	1034	1087	1180	1261,9	1368,9
Rammetilsk. Grad	24,50	24,48	26,73	27,89	28,99

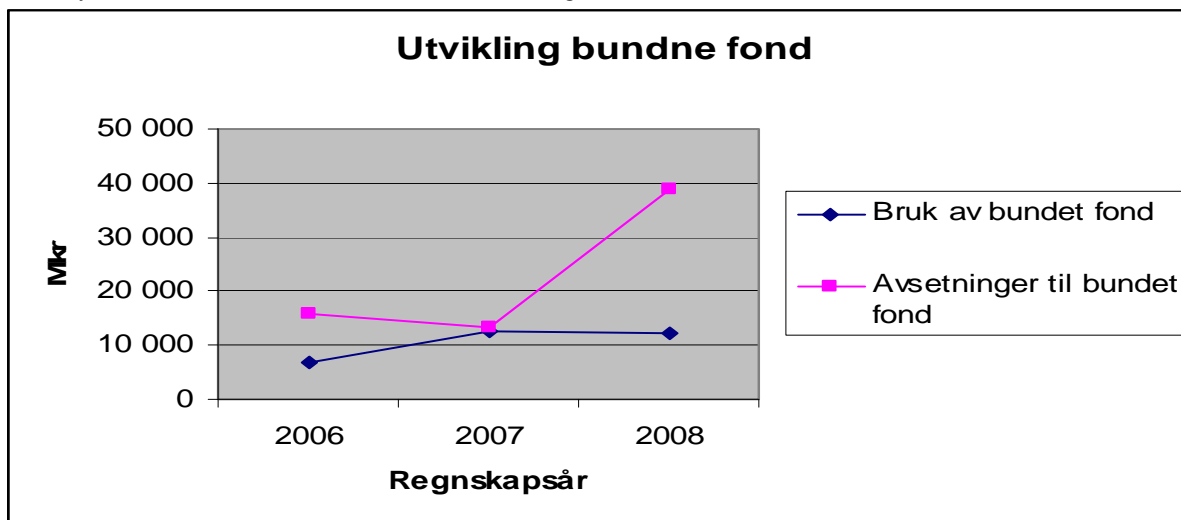


## Fondsutvikling

Disposisjonsfond er et uttrykk for kommunens sparepenger. Det knytter seg ikke offisielle øremerkinger til denne typen fondsmidler, men disposisjonsfond kan inneholde avsetninger til pågående prosjekter som går fra år til år. Halden kommune er, som oversikten under viser, inne i en periode hvor en bruker mer av disposisjonsfond en man setter av.



Bundet fond er et uttrykk for øremerkede midler fra statlige institusjoner som har helt klare begrensninger for hva de kan brukes til. Kommunen er pålagt ved lov å føre alle restmidler fra slike tildelinger på bundet fond, og midlene kan kun benyttes til det formålet som er beskrevet i tildelingsbrevene.



Som en kan se av oversikten over har Halden kommune mottatt mer øremerkede midler i 2008 enn man har gjort bruk av tidligere års øremerkede midler. Hovedsaklig kommer dette av økte skjønnsmidler barnehagene, og avsetninger på VAR-sektoren.

## Balanseregnskap 2008

### Generelt

Balanseregnskapet gir oversikt over kommunens bokførte eiendeler, gjeld og egenkapital ved utgangen av regnskapsåret.

Etter innføring av nye Kostra-forskrifter er kommunene pålagt å foreta en gjennomgang av alle eiendeler og fastsette verdi etter gitte normer. Alle anleggsmidler/eiendommer skal også avskrives etter satser gitt i de nye forskriftene. Halden Kommune har foretatt verdivurdering av følgende anleggsmidler:

Inventar og utstyr, maskiner

Anleggsmidler

Boliger, skoler, barnehager, idrettshaller

Forretningsbygg, lagerbygg, administrasjonsbygg, aldershjem, institusjoner og kulturbygg.

Tekniske anlegg VA

Tekniske anlegg, renovasjon (benytter Fylkesmannens beregningsskjema)

Veger (anskaffet etter 2005)

Parkeringsplasser og trafikklys (anskaffet etter 2005)

Det gjenstår endelig verdifastsettelser på områdene vegger, parkeringsplasser og trafikklys som er anskaffet før 2005. Anskaffelser innenfor disse områdene står bokført med historisk verdi.

Disponible innskudd i bank og post pr. 31.12.08 var 204 mill kroner.

### Utvikling i langsiktig gjeld

Langsiktig lånegjeld har i perioden 2004 - 2008 utviklet seg som følger:

	2004	2005	2006	2007	2008
Andre investeringslån	366,2	396,7	408,8	521,5	755,2
Formidlingslån	53,7	72,1	89,4	97,7	122,7
VAR lån	236,2	266,5	267,5	280,0	326,4
Sum langsiktige lån	656,2	735,3	765,7	899,2	1 204,3

Kommunestyret fattet vedtak i desember 2007 om overgang til regnskapsmessig minimumsavdrag fra og med driftsåret 2007. Dette betyr at lånegjelden avdras i samsvar med respektive objekters levetid, gitt i regnskapsstandard. Overgangen til dette regnskapsprinsippet medførte en betydelig mindre avdragutgift enn budsjettert i 2008. Det betyr også at avdragstiden økes fra tidligere 20 år til nå å følge objektene levetid. Objektene levetid er gjengitt i tabellen nedenfor.

### Avskrivningssatser anleggsmidler

	Antatt levetid
Edb-utstyr, kontormaskiner	5
Person-, vare- og lastebiler	8
Maskiner, verktøy, inventar og utstyr, tekniske anlegg og parkeringsplasser, anleggsmaskiner	10
Brannbiler	20
Boliger, Skoler, Barnehager og idrettshaller, Vegger og Ledningsnett	40
Forretningsbygg, lagerbygg, administrasjonsbygg, aldershjem, institusjoner, kulturbygg, kirker og brannstasjoner	50

Ved utgangen av 2008 hadde kommunen et "avventende låneopptak" på 97,5 mkr. .

