

**ÅRSMELDING**

**2007**

**HALDEN KOMMUNE**

## RÅDMANNENS KOMMENTARER OG VURDERINGER

### **Sammendrag drift**

Rådmannen er tilfreds med at driftsåret 2007 ga et positivt driftsresultat; for fjerde år på rad. Driften var også i 2007 preget av store merinntekter og -kostnader utover budsjett. Sum positive avvik er større enn negative avvik, slik at kommunen også i år har et positivt resultat. Kostnadene i den underliggende driften var imidlertid høyere enn normale driftsinntekter, slik at det positive resultat framkommet som følge av ekstraintekter, ny praksis med belastning av byggelånsrenter på investeringsprosjekter og tilpasning av avdragstiden på lån til levetiden på gjennomførte investeringer.

Netto driftsresultat utgjorde om lag 5,8 mill kr mot 44 mill kr i 2006. Dette tilsvarer en driftsmargin på vel 0,5 %.

Halden kommune har i perioden 2004-2007 hatt et samlet nettodriftsresultat på om lag 127 mill kr.. Av dette er 47 mill kr avsatt til ulike bundne fond mens 18 mill kr er overført investeringsregnskapet. Videre er akkumulert underskudd i fra tidligere år dekket inn med 36 mill kr.. Av det samlede netto driftsresultatet er 28 mill kr avsatt til disposisjonsfond. Denne styrkingen av kommunens økonomi er etter rådmannens syn fortsatt helt nødvendig. Ytterligere styrking må være målsetting slik at kommunen igjen opparbeider tilfredsstillende finansielle reserver.

Kommunens underliggende aktivitet innenfor tjenesteområdene var også i 2007 betydelig over det budsjetterte nivå, omlag 40 mill kr netto. Tilsvarende poster finnes dermed på inntektssiden. Av det reelle merforbruket på 40 mill kr er en vesentlig andel en vedvarende ubalanse som krever mottiltak, enten gjennom redusert tjenestetilbud eller gjennom økte inntekter. De store utfordringene knytter seg hovedsakelig til pleie- og omsorgstjenesten samt sosialtjenesten.

Halden kommune har også i 2007 levert gode og tilfredsstillende tjenester til befolkningen. Brukerundersøkelser er i år ikke gjennomført innenfor i de store tjenesteområdene, og forbedringstiltak etter tidligere undersøkelser pågår.

### **Sammendrag investeringer**

Investeringene har også i 2007 vært på et høyt nivå og det er utgiftsført 204,6 mill kr hvorav 200 mill kr er relatert til anskaffelse av anleggsmidler.

### **Disponering av årets resultat**

*Driftsregnskapet* (se side 1 i Årsregnskapet 2007) viser et regnskapsmessig mindreforbruk (overskudd) på om lag 7 mill kr, som rådmannen foreslår benyttet slik:

**Overføres til disposisjonsfond (fri egenkapital)**

**kr 7 764 457,03**

Investeringsregnskapet (se side 2 i Årsregnskapet 2007) viser udekket finansiering på 55 966 734 kr. En vesentlig årsak til dette er at det i 2007 er ikke gjennomført alle låneopptak for å finansiere pågående investeringer. Dette er gjort for å utnytte den likviditeten kommunen har hatt, fremfor å oppta lån som ville ha generert ytterligere rente- og avdragskostnader i 2007. Avviket i finansiering i investeringsregnskapet er også kommentert i note "utsatt låneopptak" til årsregnskapet. Kommunestyret vedtok i PS /08 låneopptak på 1 mill kr vedr dette slik at denne finansieringen er på plass ved avleggelse av årsregnskap og årsmelding for 2007.

### **Økonomiske nøkkeltall**

Økonomiske nøkkeltall er viet oppmerksomhet i kap 8 Hovedoversikt driftsregnskapet 2007, og her gjengis kort de mest sentrale nøkkeltall i kommuneregnskapet.

Nøkkeltall	Regnskap 2006	Budsjett 2007 (just)	Regnskap 2007
Totale inntekter	1 234 800	1 209 722	1 268 534
Netto lønn (brutto lønn - s/f - refusjoner)	679 942	718 330	730 836
Brutto driftsresultat	53 956	59 974	7 322
Rente og avdragsutgifter	76 499	101 827	74 737
Netto finanskostnader	44 424	96 127	41 912

Netto driftsresultat	44 355	-13 553	5 807
Lønnsutgifters andel av inntekter totalt	58,05 %	61,32 %	60,61 %
Rente – og avdragutgifters andel av inntekter totalt	6,19 %	8,41 %	5,89 %

### **Kommentarer til drift og økonomi**

#### *Organisering*

Kommunestyret vedtok i desember 2007 en ny organisering av kommunen med to nye kommunalavdelinger. Kommunalavdeling Samfunn og Service består foruten av tidligere "Teknisk" av enhetene administrativ forvaltning, prosjekter, teknisk drift samt Brann og havn, av enheten Kultur og Idrett av støttefunksjonene Personal og organisasjon og Økonomisk forvaltning.

Kommunalavdeling Helse og Oppvekst består nå av tidligere kommunalavdeling Undervisning og Oppvekst med unntak av kultur og idrett og kommunalavdeling Helse og Sosial. Samtidig ble enhetene Fag/Støttefunksjoner, Forebyggende tjenester samt Rehabilitering og Aktivitet opprettet.

Samtidig ble funksjonene Innkjøp og IT organisert direkte under rådmannen. Organisasjonsendringene ble gjennomført med virkning fra 1. april etter gode prosesser og drøftinger med de tillitsvalgte.

#### *Økonomi*

Driften i 2007 medførte merforbruk innenfor særlig kommunalavdeling helse og oppvekst. Avviket innenfor helse og sosial beløper seg til sammen til 19 mill kr. Dette vil skape store utfordringer med å tilpasse driftsnivået til budsjetterte inntekter allerede tidlig i driftsåret 2008. Innenfor skolesektoren var avviket på ca 9 mill kr og skyldes i hovedsak ekstrautgifter i forbindelse med leie av midlertidige lokaler samt ikke budsjetterte avsetninger til fond av øremerkede midler. Dette betyr at den underliggende driften i skole var som budsjettert.

Årsakene til avviket i driftskostnadene skyldes sterk volumøkning i antall brukere innen helse og sosial der dekningsgraden allerede ved inngangen til 2007 var høy. Noe skyldes at Halden kommune har ca fem prosentpoeng høyere andel eldre eldre; dvs over 85 år, men økningen i antall brukere må analyseres nærmere i 2008.

Lønnsoppgjøret ble høyere enn budsjettert også i 2007. Totalt kostet oppgjøret i 2007 ca kr 30 mill kr mot budsjettert 20 mill kr. Samlede lønnskostnader økte med ca 53 mill kr inkl. overhøyet fra lønnsoppgjøret i 2006. Lønnsoppgjøret i 2007 medfører også en betydelig lønnsvekst i 2008 (overheng) der det også ventes høye lønnstillegg.

Ordinært utbytte fra Østfold Energi AS ble utbetalt med om lag 13,5 mill kr, 10 mill kr over budsjett. I tillegg ble det utbetalt ca 10 mill kr i ekstraordinært utbytte.

Oppsummert er hovedårsakene til resultatnedgangen på ca 40 mill kr fra 2006 til 2007:

Økte lønn- og personalkostnader	- 53,0
Økte øvrige driftskostnader	-28,5
Økning i kostnader	- 81,5
Økning i rammefinansiering	27,4
Økning øvrige driftsinntekter ("Brukerbetalinger, andre salgs- og leieinntekter, eiendomsskatt")	6,7
Sum	-47,4
Motpost avskrivninger	5,5
Økning endring i kapitalkostnader	2,2
Endring netto driftsresultat	-39,7

#### *Balansert målstyring / Resultatledelse (BMS/RL)*

Halden kommune har innført resultatledelse. Grunnlaget ble lagt i 2005, etter brede medvirkningsprosesser blant ledere og tillitsvalgte i forbindelse med utforming av målekart med fokusområder og tilhørende måleindikatorer. Alle ledere i Halden kommune har fått skoleing i BMS/RL.

Resultatledelse vil være Halden kommunes helhetlige styringssystem. Tydelige lederskap og fornøyde medarbeidere skal gi grunnlag for kvalitetssikring av tjenestetilbudet.

### *Tjenesteproduksjon*

Antall klager på tjenester levert av Halden kommune er fortsatt lavt. I den grad dette kan tas som mål for forventninger fra innbyggerne side, synes det som om Halden kommune greier å levere tjenester av kvalitet og omfang som innbyggerne forventer. Halden kommune vil i større grad sjekke ut dette med brukerundersøkelser og lignende i årene fremover. Tjenesteavtaler og standarder skal og legge grunnlag for kommunens tjenesteproduksjon i årene fremover.

### *Effektivisering og ny teknologi*

I løpet av året er flere fagsystemer oppgradert, prosjektet Det Døgnåpne Østfold videreført bl.a. med publisering av en rekke elektroniske skjema som skal benyttes i kommunikasjonen med brukere, igangsatt arbeidet med å skifte ut dokumenthåndteringssystemet samt fornying av kommunens kartløsning. Dette arbeidet vil fortsette slik at kommunen til enhver tid har hjelpemidler som sikrer en effektiv utnyttelse av ressursene og gir god service til brukere og publikum.

Målt i kroner pr innbygger hadde Halden kommune i 2007 de tredje laveste administrasjonsutgiftene av alle landets kommuner.

### *Sykefravær*

Målsetningen om minst 95 % nærvær for hele kommunen i løpet av 2008 ligger fast. Til tross for en rekke tiltak for å redusere sykefraværet, gikk sykefraværet gradvis litt opp gjennom hele 2007 og var i gjennomsnitt for hele kommunen på 8,4 %. Det gjennomføres ytterligere tiltak i 2008 for å nå målsetningen ved bl.a. å se på grunnbemanningen, styrking av MHS arbeidet, skolering av ledere på alle nivåer og dialog med fastlegene.

### *Investeringer*

Solheim Senter ble gjennomført innenfor budsjett, og bygging av kultursal og omsorgsboliger går etter planene. Arbeidene med planlegging av omsorgsboliger på havna samt sykehjem for demente ved Solheim, er kommet godt i gang. Byggestart var i april 2007 for omsorgsboligene, mens grunnarbeidene ved Solheim startet høsten 2006.

Planlegging for å gjennomføre utbedringer av de i 2006 oppdagede omfattende sopp- og råtekader på flere kommunale bygg pågår. Spesielt rammet er skoleanlegget ved Risum der Nybygget er rehabilitert, mens både nyoppføring av hovedbygget og rehabilitering av gymsalen gjenstår. Også gymsalen på Strupe skole gjenstår. I det gamle skolebygget på Asak skole er det foretatt noe oppgradering av inneklimate i påvente av planlagt nybygg.

I 2007er det gjennomført vellykket opparbeiding og salg av boligområdene Brekkerød I, Solheim og Isebakke Fange. Øvrige investeringsmidler har i hovedsak gått til gang- og sykkelveier samt innenfor VA sektoren.

### *Næringsliv og arrangementer*

Halden markerte seg i 2007 som et arrangementssted. Operaen Trubaduren, Down On The Farm, Grenserittet, m.fl. og ikke minst Allsang på Grensen, TV 2's sommersatsing, satte for alvor Halden på kartet.

I næringslivet går lokale hjørnesteinsbedrifter som Nexans AS, Fresenius Kabi AS, NSI Saugbrugs m.fl. godt. Store utviklingsprosjekter som Halden Fengsel og Sivesundsparken er i full utvikling, og IFE beholder sin posisjon i det nasjonale og internasjonale forskningsmiljøet.

Næringsklyngen "Miljøvennlig energihandel" var nær ved å få status som "Norwegian Centre og Expertise", og prosjektet ble godkjent som hovedprosjekt i Arenaprogrammet.

Dette prosjektet sammen med andre nærings- og FOU aktører innen næringsklyngen skal være sentrale elementer i utviklingen av "Remmen kunnskapspark".

### *Fremtidsutsikter*

Ved utgangen av 2007 ser rådmannen med bekymring på den sterke lønnsveksten de siste år og som ventelig også vil fortsette i 2008. Denne sammen med økningen i rentene vil kreve en sterkere økning i rammefinansieringen av kommunene. Behovet for det vil forsterkes av at konjunkturtoppen synes å være passert og veksten i skatteinntektene vil flate ut eller evt helt falle bort de nærmeste årene. Dette vil kreve at statsbudsjettene fremover sikrer tilstrekkelige midler til rammefinansiering av kommunene til ivareta det lovpålagte tjenestetilbudet.

Eter rådmannens vurdering er det ikke grunn til å tro at det blir foretatt en generell styrking av rammefinansieringen av kommunene. Det vedtatte budsjettet for 2008 er derfor meget svært stramt og vil innebære store omstillinger, endringer og reduksjoner i tjenestetilbudet

Under arbeidet med omstilling og effektivisering er det lett å tape et litt lengre perspektiv i beslutningene. Halden kommune står ovenfor et generasjonsskifte i de nærmeste årene der mange ansatte med kritisk

kjernekompetanse vil gå av med pensjon eller AFP. Det er derfor samtidig med gjennomføring av effektiviseringer og omstilling viktig at kommunen sikrer seg yngre kompetent arbeidskraft på disse områdene. Både denne rekrutteringsutfordringen og budsjett situasjonen representerer derfor store utfordringer både i 2008 og 2009.

Rådmannen er av den oppfatning at Halden kommune har gode forutsetninger for å takle disse utføringene gjennom et godt samarbeid mellom politikk, administrasjon og ansatte/tillitsvalgte. I denne sammenheng er stadig utvikling og skoling av ansatte viktig, og særlig er utviklingen av et godt lederskap viktig.

Rådmannen takker de ansatte for godt utført arbeid i 2007, og samarbeidet med tillitsvalgte har fungert godt på alle nivåer i kommunen. Et godt samarbeid med tillitsvalgte vil være en viktig faktor i 2008 for å kunne gjennomføre vedtak.

Halden 31. mars 2008

Per Egil Pedersen  
Rådmann

## Rådmannens sentraladministrasjon

### Generelt:

Driftsområdet, som består både av ordfører og ulike politiske utvalg, samt rådmannen med stab, støttefunksjoner og næringsavdeling med eiendom. Hovedoppgavene er å gi andre kommunalavdelinger, samt kommunalsjefer og enheter bistand, råd, veiledning og oppfølging i deres hverdag, slik at disse selv kan øke sin tid til tjenesteproduksjon. Videre er en av hovedoppgavene å utvikle systemer og rutiner innenfor ulike områder, slik at lover og forskrifter ivaretas, samtidig som ressurser disponeres effektivt

Hovedsaker i 2007 har vært innføring av E-phorte som er et nytt saksbehandlingssystem i NOARK 4 standard, tilrettelegging for bolig og næringstomter, videreutvikling av "Remmen Vest" og Allsang på grensen for å nevne noen. I tillegg har støttefunksjonene utført interne tjenester, (som regnskap/økonomi, personal, IT, Innkjøp) samt publikumsrettede tjenester som kundebehandling (via servicesenter/telefon).

Generelt har sentraladministrasjonen i 2007 kjørt med flere stillinger stående vakante. Dette er et tegn på at det er vanskelig å få tak i den rette kompetansen med de lønsvilkårene som tilbys.

### Økonomi:

Sentralområdet viser et merforbruk på 10,1 millioner kroner. Merforbruket skyldes i hovedsak avsetningen av årets regnskapsmessige overskudd (foreløpig på 7.3 mkr), samt ubudsjetterte lønnsutgifter og merutgifter knyttet til Allsang på grensen,

	Regnskap 07	Årsbudsjett 07	Avvik
Brutto lønn	32 345	29 468	- 2 876
Refusjoner	- 1 732	- 1 362	370
Netto lønn	30 613	28 106	- 2 507
Andre utgifter	139 509	82 718	- 56 791
Andre inntekter	- 85 397	- 36 251	49 145
Sum enhet	84 724	74 571	- 10 152

tall i hele 1000 kroner

### Måloppnåelse / viktige hendelser:

Sentraladministrasjon	Målsetting	Måloppnåelse
Rådmannen	Gjennomgå kommunens totale behov for lokaler/samløkalisering av kommunens virksomhet. NAV-kontor for Halden klareres.	Gjennomført
	Rapportere / fremme saker om driftsendringer, som ikke ligger i fullmakter å gjennomføre.	Løpende gjennom året
	Utarbeidelse av plan for gjennomføring av to tiltak i RBF side 16: HAV	Avviklet
	Utarbeidelse av plan for gjennomføring av to tiltak i RBF side 16: Handlingsregel	Gjennomført
	Saksbehandle alle nyansettelser, jf budsjett side 10, punkt 4	Løpende gjennom året

### Likestilling

Halden kommune har gjennom året vært bevisst på likestillingsaspektet ved rekruttering til stillinger innen kommunen. Kjønnfordelingen er i likhet med andre kommuner skjev innenfor de ulike sektorene. Ønsket og målsettingen er å forbedre dette gjennom bevisst holdning til problematikken ved rekruttering. Slik arbeidsmarkedssituasjonen er i Østfold og landet for øvrig er det vanskelig å opprettholde målsettingen da det i utgangspunktet er vanskelig å få kvalifiserte søkere til stillinger.

Innen rådmannens ledergruppe er det 33 % kvinneandel. Går en til ledernivået nivået under er fordelingen 46 % kvinner og 54 % menn. Ved utlysning av lederstillinger i kommunen er det god tilgang på kvinner som søker. Kommunen har ikke hatt behov for særskilte tiltak for å øke andelen kvinnelige søkere.

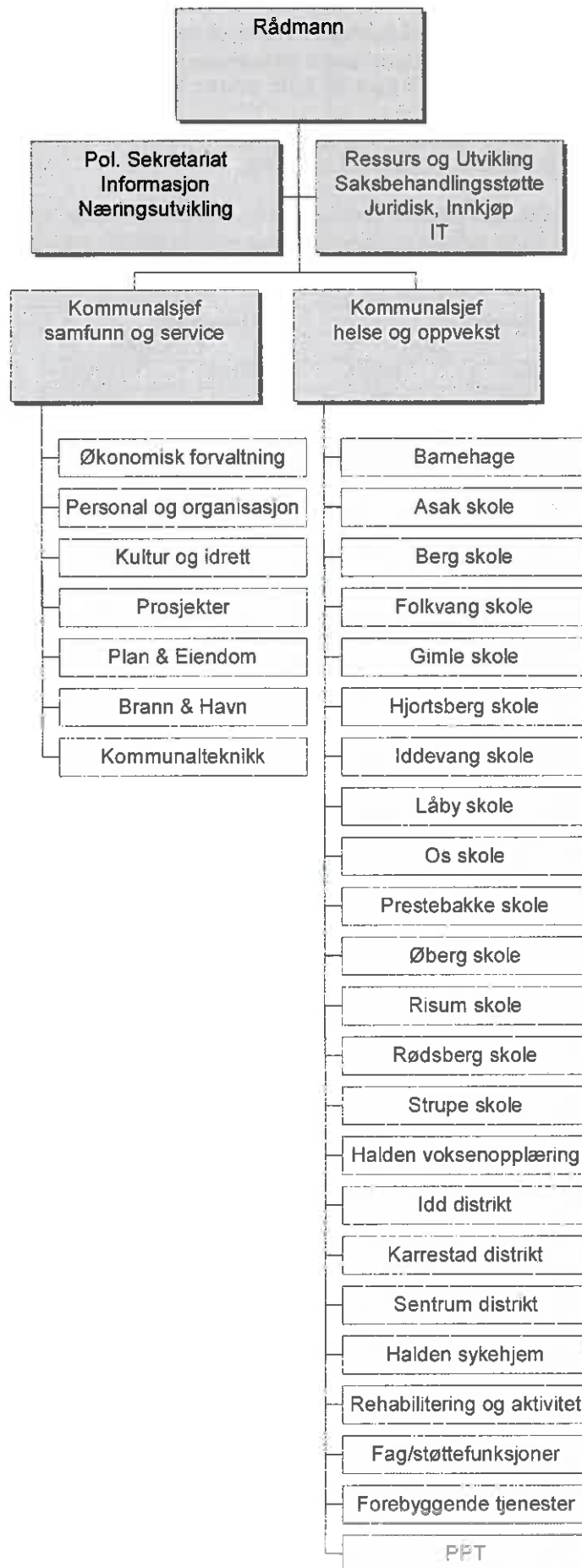
Som for det offentlige generelt ser en at likestillingsspørsmålet er et resultat av kvinners og menns valg av tilknytning til arbeidslivet. En ser klare forskjeller i yrkesvalg.

Ser en på lønnsutviklingen i Halden kommune øker kvinner % - vis mer enn menn. Forskjellen mellom kvinner og menns grunnlønn minker. Dette skyldes en utjevning i lønn mellom typiske mannsyrker og kvinneyrker i offentlig sektor.

	Ansatte		Grunnlønn		% - vis end grunnlønn	
	2005	2006	2005	2006	2005	2006
Halden i alt	2006	1956	24364	25770	2,1	6,0
Kvinner	1582	1543	23801	25275	2,2	6,1
Menn	424	413	26036	27325	1,9	5,0

Tall for 2007 foreligger ikke før medio juni.

# Organisasjonkart Halden kommune





## Juridisk avd.

Juridisk fikk ved inngangen til året 2007 redusert sin bemanning med en nedgang fra 3 til 1 stilling. Dette har medført et større eksternt kjøp av juridiske tjenester, samt også et mer økende kapasitetsproblem.

Ansvarsområdet er kommunens saker av juridisk art - rettslige prosesser, tynge saker av juridisk art over hele kommunens område, rådgivning til hele kommunen med hovedvekt på rådmannen og hans ledergruppe, kommunens forsikringssaker, samt sekretariat for kommunens klagenemnd, eiendomsskattenemnder og valgstyret.

For året 2007 er registrert 475 inngående brev og 250 utgående svar. I tillegg kommer som uregistrert intern rådgivning i form av muntlige svar og e-poster. Man hadde i 2007 flere tunge og arbeidskrevende saker - foruten ansvaret for å gjennomføre kommunestyre- og fylkestingsvalget 2007. Juridisk har således opparbeidet seg store restanser og for lang behandlingstid - særlig på mindre saker i forhold til publikum. Av hensyn til publikumsservicen må ansvarsområdet vurderes omorganisert.

## Politisk sekretariat

Politisk sekretariat består av 1,5 årsverk, og har som hovedoppgave å betjene folkevalgte og koordinere folkevalgte organer i Halden kommune. Herunder kommer bl.a produksjon av innkallinger, møteprotokoller og saksbehandling. I tillegg ytes ordinær sekretærbistand til ordfører.

Det ble av politisk sekretariat utarbeidet 74 saksframlegg til politisk behandling.

Antall saker behandlet i politiske utvalg i perioden 2005-2007						
	2005		2006		2007	
	RS	PS	RS	PS	RS	PS
Kommunestyre	40	102	24	85	14	102
Formannskap	32	106	33	72	16	95
Hovedutvalg for helse og sosial	44	55	27	44	14	43
Hovedutvalg for undervisning og oppvekst	50	41	51	62	82	69
Hovedutvalg for kultur og idrett	19	55	19	74	16	103
Hovedutvalg for administrasjon	37	41	42	58	56	100
Hovedutvalg for nærings- og miljøpolitikk <sup>1</sup>	***	***	***	***	2	14
Planutvalg for by, miljø og næring <sup>1</sup>	***	***	***	***	0	9
Hovedutvalg for bygg, plan og teknisk drift <sup>2</sup>	45	205	48	165	26	174
ØKON <sup>3</sup>	32	100	36	145	18	140
Totalt behandlede saker	299	705	280	705	244	849

Totalt ble det avholdt 81 møter i ovennevnte utvalg.

<sup>1</sup> Nyopprettet utvalg av kommunestyret 08.10.2007.

<sup>2</sup> Nyopprettet utvalg av kommunestyret 08.10.2007. Sammenslåing av tidligere teknisk utvalg og planutvalg.

<sup>3</sup> Avviklet av kommunestyret 08.10.2007

## Næring

Næring og eiendom	Målsetting	Måloppnåelse
Strategisk næringsplan 2006 – 2010.	Gjennomføring og oppfølging.	I samsvar med planen.

Halden Næringsråd/ Næringspolitisk utvalg	Utøve sekretariatsfunksjon	I samsvar med pålagte oppgaver.
Arbeidsutvalg under HN og NPU – beslutninger og instruksjoner.	Profileringsutvalget – profilering og markedsføring av Halden. Halden fengsel – samarbeid, felles mål og intern prosjektutvikling.	Delprosjekter gjennomført som planlagt. Spesielt "Allsang på Grensen".
Regionale utviklingsavtaler – RUP.	Gjennomføre RUP avtalene - Svinesund informasjonssenter. - Fredriksten festning.	Prosjektene er gjennomført i tråd med avtalene Avtalene forlenget ut 2008. RUP 1 vil bli søkt ytterligere forlenget for ny RUP-periode.
Eiendom	Salg av næringseiendommer i henhold til vedtak.	Isebakke industriområde. Halden Næringspark 5 tomter kr 3 922 853,-
	Salg av boligtomt i henhold til vedtak.	Brekkerød I tomtefelt. 70 tomter Isebakke/Sørliefjellet. 4 tomter 3 res. Solheim tomtefelt. 2 tomter 2 res
	Innløsning av festetomter i henhold til vedtak. Salg av enkeltobjekter	Fortløpende arbeide – saksbehandling. Festetomter: 12 kr 637 584,- Enkeltobj.: 2 kr 3 350 000,-

## IT

IT har fulgt egen aktivitetsplan for året 2007. Det er totalt 40 aktiviteter hvorav 35 er avsluttet. Målsetting er å gjennomføre aktivitetene iht. aktivitetsplanen.

Følgende hovedaktiviteter er påbegynt eller gjennomført i løpet av 2007.

IT-avdelingen	Målsetting	Måloppnåelse
Oppradering av FWS til ePhorte	Prosjektdirektiv med milepæler utarbeidet samt installasjon av ePorte i HK	Prosjektdirektiv utarbeidet og installasjon sluttført. prosjektet fortsetter i 2008.
Datakurs for ansatte i Grunnleggende IT og Office 2000	Gjennomføre datakurs for ansatte i HK iht. kurskalender	Det er gjennomført 28 ulike kurs med 235 kursdeltakere
IP-telefoni	Gimle skole Stangeløkka barnehage Båstalund	Gimle skole og Stangeløkka <b>barnehage er gjennomført iht. plan.</b> Båstalund dagsenter mangler kabling mellom bygg. Har derfor kun IP-telefoni til gammelt bygg.
Oppgraderinger/ nye applikasjoner 2007	OnlineScale – Rokke avfall Sofie – Kemner Web-Økonomirapp.verktøy KomTek fra Geoservice Alarmsentralen Legevakta Matrikkelen	Gjennomført iht. plan. Matrikkelen utsatt til desember 2008 av leverandør
Det Døgnåpne Østfold	Prosessbasert tilnærming av tjenester Interne elektroniske skjemaer Eksterne elektroniske skjemaer Tjenestebeskrivelser <b>Web</b> Intranett	Fokus på prosessmodellering og effektivisering (Beste praksis) Ingen nye interne elektroniske skjemaer <b>Flere elektroniske skjemaer også innen PLO</b>

		Fokus på sikkerhet i skjemaer 120 tjenestebeskrivelser Opplesing av tekst på hjemmesiden vår (svaksynte) Oppstart av eDialog
Nye lokasjoner og nett	Sensitiv nett til alle skolene Viboveien Bjerkeveien 4C Sikkert nett hos politiet Sensitivt nett Os alle 9	Gjennomført iht. plan

## Innkjøp

Innkjøpsavdelingens innkjøpsavdeling er å gjennomføre anskaffelser iht vedtatt tidsplan og lov/forskrift om offentlige anskaffelser.

På grunn av høyt investeringsnivå og fokus på styring av driftskostnadene har det vært press på innkjøpsavdelingen i 2007. Det er vedtatt tilsetning av ett årsverk slik at avdelingen får 3 årsverk fom 2008.

	Målsetting	Måloppnåelser:
Rammeavtaler	Økt rammeavtale-dekning	Inngått avtaler på nye kjøpsområder - Asfaltlapping - Lærebøker - Ute-/inneleker og lekeplassutstyr  Ny konkurranse på avtaler som har utløpt: - Kopimaskiner - Medisinsk forbruksmateriell - Inkontinens - Kraftforvalter - Forsikring
Administrative rutiner alle avd.	Effektiviseringsoppgaver og kompetanseheving	Nye interne retningslinjer tilpasset ny lov og forskrift. Beste praksis. Heldagskurs i offentlig anskaffelser for enhetsledere. Løpende ajourhold av lov/forskrift kompetanse
Investeringsbudsjett	Gjennomføre anskaffelsesprosesser ved investeringer.	Kultursal og omsorgsboliger Byggeledelse Kultursal og omsorgsboliger Demensboliger Reparasjon av Sundsbrygga Asak skole, sideentrepriser – 6 stk Asak skole byggeledelse Prosjekteringstjenester Risum ung.skole Riveoppdrag Risum.ung skole Krematorieovn 5 stk biler – Teknisk Gang og sykkelvei, Riksvei 21 – 2. og 3. etappe. Vann og avløp – Aspedammen/ Berga Brødløs/ Bjerkevn - Legangersgt Spillevannsledning Hjortsberg

		Brateli VA Kjempehaugen.
--	--	-----------------------------

## Område Personal

Sykefravær har vært Halden kommunes prioriterte satsingsområde innen helse, miljø og sikkerhet i 2007. Målsettingen har vært å oppnå et nærvær på 95% - altså et sykefravær under 5%. Sykefraværsprosenten for 4. kvartal 2007 viser et sykefravær i overkant av 8%, og målet er således ikke nådd. Rådmannen er allikevel av den oppfatning at de ulike tiltak som ble iverksatt innen sykefraværarbeidet i 2007 har hatt positiv innvirkning på sykefraværutviklingen.

### Tiltak

I Halden kommune ble det i 2007 gjennomført et stort antall tiltak for å få ned sykefraværet. Disse tiltakene kom ved siden av allerede etablerte attføringsrutiner.

Fra 2006 fortsatte "pionerprosjekt" *Folk i Arbeid (FiA)*. Målet med tiltaket var å bringe ansatte med en grad av "restarbeidsevne" over fra passiv sykemelding til en aktiv prosess, for å komme raskere tilbake i arbeid. Prosjektet, som ble avsluttet i desember mnd. 2007, har gitt Halden kommunen viktige erfaringer innen sykefraværs- og attføringsarbeidet.

I 2007 fortsatte prosjektet *oppfølging av avdelinger med særskilt høyt sykefravær*. Alle ledere med et fravær over 10% ved et gitt tidspunkt ble fulgt opp fra juni 2006 til juni 2007.

Det ble også gjennomført 2 *lederopplæringsrunder* innen sykefraværs- og attføringsarbeid våren og høsten 2007 med bistand fra interne og eksterne ressurser.

Ut over øvrige eksterne samarbeidspartnere gjennomførte *PRO-personal (IPAS)* "funksjonsvurderinger" av enkeltansatte og kurs for 30 ansatte som var langtidssykemeldte.

Et av de mest spennende tiltakene innenfor bl.a. sykefraværarbeid er *kvalitetskommuneprogrammet* som ble startet opp høsten 2007. Et treparts samarbeid, bestående av politikere, tillitsvalgte og administrasjonen, skal arbeide med kvalitet på tjenestene og ulike sykefraværstiltak.

I 2007 ble også "*prosjekt Idd*" påbegynt. Dette arbeidet, som også vil pågå i 2008, har som målsetting å kartlegge sykefraværet ved enhet Idd med bakgrunn i bl.a. informasjon fra ansatte, tillitsvalgte og ledere.

*Halden Felles Bedriftshelsetjeneste* har utført et stort omfang av oppgaver for Halden kommune i arbeidet med å redusere sykefraværet både på individnivå og på overordnet systemnivå.

Sommeren 2007 ble det utarbeidet en *informasjonsfolder* til alle ansatte i Halden kommune. Folderen beskriver kommunens mål og tiltak i arbeidet med å øke nærværet, og hvilke rutiner den ansatte må forholde seg til i attføringsarbeidet.

Administrasjonsutvalget vedtok 16. mai 2007 at det skulle nedsettes en *arbeidsgruppe* bestående av administrasjonen, politikere og tillitsvalgte som skulle evaluere kommunens etablerte rutiner knyttet til sykefraværs- og attføringsarbeid. Dette arbeidet resulterte i 11 nye eller korrigerende tiltak.

Til slutt skal det nevnes at ny *HMS-håndbok* for Halden kommune ble ferdig utarbeidet i 2007. Rådmannen er av den oppfatning av et systematisk arbeide med ansattes helse, arbeidsmiljø og sikkerhet er viktige faktorer i nærværarbeidet.

### Sykefraværutvikling Halden kommune 2005 – 2007

	Helse/sosial	Underv/bh	Teknisk	Sentr/felles	Totalt
2005	10%	9,9%	6,8%	4,9%	8,2%
2006	8,8%	7,5%	4,9%	4,1%	7,5%
2007	9,5%	7,5%	7,4%	6,8%	8,4%

## Område Kultur & Idrett

### Generelt:

Enheten består av en sentral kulturavdeling med enhetsleder og kulturkonsulent, musikksskole, bibliotek, aktivitetstilbud for personer med spesielle behov, rockehus, ungdomsklubb og svømmehall.

Enheten har hatt et hektisk år med mange store og viktige saker, antall saker til UKI har økt fra 40 i 2006 til 100 i 2007, hvorav arbeidet med kultursalen, og kulturplanen har vært to prioriterte oppgaver i 2007. Av andre ting som kan nevnes er:

Overtagelse av eier ansvar for alle bygg tilhørende enheten  
Rullering av det fire årige handlingsprogram for idrettsanlegg  
Søknadsbehandling kulturmidler  
Evaluering av ungdomsklubben  
Flytting til nye lokaler i biblioteket  
Etablert konsertforening på Rockehuset  
Etablert leksehjelpsordning med frivillighetssentralen, RMR og ungdomsskolene  
Arrangert fylkeskulturmønstringen til Halden  
Utført den lokale kulturelle skolesekken  
Bom, Kræsj, Bang-festivalen  
Arrangert lysfest  
Ungdommens kulturmønstring

### Økonomi:

Kultur & Idrett	Regnskap 07	Budsjett 07	Budsjettavvik
Brutto lønn	8 964	8 286	- 678
Refusjon syke/fødselspenger	- 333	- 13	320
<b>Netto lønn</b>	<b>8 631</b>	<b>8 273</b>	<b>- 358</b>
Andre driftsutgifter	29 626	28 094	- 1 532
Andre driftsinntekter	- 6 566	- 4 491	2 074
<b>Sum enhet</b>	<b>31 690</b>	<b>31 875</b>	<b>184</b>

### Kommentarer til driftsresultater:

Enhetens driftsresultat for 2007 viser et mindreforbruk på kr. 184.646,- eller 0,58%.

Merutgiftene på bruttolønn (678.000) skyldes delvis det faktum at enheten i sitt budsjett, ved overføring fra annen enhet, fikk et urealistisk innsparingskrav på Remmen svømmehall. Det foreligger derimot ingen vedtak på at bemanning på nevnte område skal reduseres i 2007, noe som ville medført vesentlige reduksjoner i åpningstidene. Dette utgjør ca 450.000 på årsbasis. I tillegg ble det vedtatt å videreføre ordningen med kulturarbeidere ut 2007. Dette har medført en merkostnad for enheten på ca. 300.000,-. Det er ikke tilført budsjettmidler for dette.

På grunn av et visst sykefravær i enheten viser regnskapet en merinntekt på 320.000,- for posten refusjon sykepenger. Enheten har hovedsakelig ikke satt inn vikarer i nevnte fravær, slik at nettolønn kun viser et negativt avvik på 358.000,-.

Det negative avviket på posten andre driftsutgifter (og for så vidt også det positive avviket på andre inntekter) refererer seg blant annet til tippemiddeltildeling i 2007. Denne posten var ikke budsjettert verken på utgifts- eller inntektssiden og utgjør dermed et avvik på hver av postene isolert sett. Nettoeffekten av tippemidlene i 2007 er derimot 0. I tillegg har Rockehuset skaffet til veie merinntekter som følge av arrangementer og andre forhold, samt at Remmen svømmehall har hatt et noe større besøkstall enn budsjettert.

### Måloppnåelse / viktige hendelser 2007:

Kultur & Idrett	Målsetting	Måloppnåelse
Alle avdelinger i enheten	Redusere sykefravær til 5,0%	Gjennomført 3,5 %
Kulturskolen	Økt elevavgift fra 1.600,- til 1.900,-	Gjennomført
Biblioteket	Fortsatt lørdagsåpent	Gjennomført
Kulturenheten	Utarbeidelse av kulturplan ferdig	Gjennomført

Kulturenheten	Intern overføring av 1 stilling	Gjennomført (enhetsleder)
Ungdomsklubben	Evaluering av ungdomsklubben	Gjennomført, lokalisering pågår
Idrett	Økt overføring til idrett 400.000,-	Gjennomført
Idrett	Halden ishall utskilles fra kommunen	Gjennomført
Kulturenheten	Videreføring av tilskudd korps	Gjennomført
Kulturenheten	Økte generelle kulturmidler 400.000,-	Gjennomført
Kulturenheten	Utarbeide samarbeidsplan med festningen	Gjennomført
Kulturenheten	Kunstsnoanlegg Erte bevilges 75.000,-	Gjennomført
Konservativen	Rehabilitering av Konservativen 1 mkr	Påbegynt
Idrett	Bygging av kunstgressbane Strupe	Påbegynt
Kultursal	Bygging av Kultursal bev. 25 mkr	Påbegynt

Kostra:

K. Kultur - nivå 2					
	0101 Halden	0101 Halden	0101 Halden	0101 Halden	Gj.snitt kommune gruppe 13
	2007	2006	2005	2004	2007
<b>Prioritering</b>					
Netto driftsutgifter kultursektoren i prosent av kommunens totale netto driftsutgifter	3,4	2,9	3,5	2,7	4,7
Netto driftsutgifter for kultursektoren per innbygger i kroner	1057	829	921	676	1436
<b>Folkebibliotek</b>					
Netto driftsutgifter til folkebibliotek i forhold til kommunens totale driftsutgifter (i prosent)	0,5	0,5	0,5	0,4	0,8
Netto driftsutgifter til folkebibliotek per innbygger	145	132	140	106	241
<b>Kino</b>					
Netto driftsutgifter til kino per innbygger	15	9	14	9	12
Antall kinobesøk per innbygger	1,4	1,7	1,6	1,7	3,1
Ungdomstiltak, idrett, kommunale kultur- og musikkskoler m.m.					
Korrigerte brutto driftsutgifter til kommunale musikk- og kulturskoler, per bruker	15 839*	11804	11504	10058	12742
Brutto driftsutgifter til kommunale musikk- og kulturskoler, per bruker	15 918*	11816	11597	10058	13179
Netto driftsutgifter til idrett per innbygger	326	195	315	171	436
Netto driftsutgifter til aktivitetstilbud barn og unge per innbygger	75	72	..	..	175
Antall årsverk ved kommunale fritidsklubber, ferieklubber, MC-senter, musikkverksted m.m.	1,3	0	..	0	9,4
Tilskudd til frivillige barne- og ungdomsforeninger per lag som mottar tilskudd	41714	..	..	..	20031
Driftstilskudd til frivillige organisasjoner					
Kommunale driftstilskudd til lag og foreninger pr lag som mottar tilskudd	55629	..	..	..	35568

\* Av økningen fra 2006 til 2007, på krone 4 035 kroner pr elev, skyldes 3217 kroner økning i husleie og gir åpenbart ett feil bilde av kostnadene for kulturskolen. Det arbeides med å rydde opp i disse noe uklare

administrative eiendomsmessige forholdene, slik at ett korrekt kostra tall kan fremkomme for kulturskolen og dermed ett korrekt sammenligningsgrunnlag.



## Område Teknisk

### Omorganisering:

Området fikk fra 01.04 ny kommunalsjef, kommunalsjef samfunn og service. Utover dette har Eiendomsavdelingen fra og med 01.11.07 vært underlagt Rådmannens stab, Næringsavdelingen.

### Generelt:

Teknisk har i 2007 bestått av følgende enheter:

- Prosjektering
- Plan
- Kommunalteknikk
- Brann og havn

Enhetsleder for brann og havn var fra 01.01 til 01.11 også havnesjef. Etter brannforskriften skal en by av Halden størrelse ha en brannsjef i 100% stilling. Med bakgrunn i dette ble egen havnesjef ansatt fra 01.11.07.

### Økonomisk sammendrag (uten havn og VAR)

#### **Teknisk eks VAR og havn**

	Regnskap 07	Budjsett 07	Avvik
Netto lønn	53 078	51 108	-1 970
Sykelønnsref	-1 936	-261	1 675
<b>Netto lønn</b>	<b>51 142</b>	<b>50 847</b>	<b>-295</b>
Andre utg.	54 590	40 432	-14 158
Andre innt.	-115 021	-102 995	12 026
<b>Netto drift</b>	<b>-9 289</b>	<b>-11 716</b>	<b>-2 427</b>

#### *Kommentarer til driftsresultatet:*

Regnskapet for 2007 viser et samlet merforbruk på 2,4 mkr. Dette relaterer seg i vesentlig grad til merforbruk innenfor veivedlikehold.

Isolert sett er det store avvik på sum postene andre driftsutgifter og andre driftsinntekter. Driftsutgiftene skyldes bl.a høyere strøm, vedlikeholds og vaktmestertjeneste samt høyere mva-refusjon. Merinntekter skyldes i hovedsak økte fordelingsinntekter, spesielt da fra vaktmestertjenesten, momskompensasjon, internoverføringer og svikt i gebyrinntekter, spesielt fra Rokke avfallsanlegg..

#### Halden havn

Regnskapet til Halden havn for 2007 viser et regnskapsmessig mindreforbuk på kr 0,85 mill. Av dette skyldes 0,56 mkr refundert mva, som Halden kommune i sin tid ble trykket for gjennom redusert rammetilskudd. I henhold til Havne- og farvannsloven av 8. juni 1984 og gjeldende forskrifter er mindreforbruket etter korrigering av mva-refusjonen, kr 0,29 mkr avsatt til havnefond

#### **Vann, Avløp og Renovasjon (VAR)**

VAR-tjenesten er selvkostkapitler. Dette betyr at utgifter som kommunen pådrar seg innenfor produksjon og distribusjon av vann og avløp, samt for renovasjonstjenesten skal dekkes av de gebyrinntekter abonnenter innbetaler. Avgiftene har de siste årene hatt små justeringer, og reelt sett har man hatt en reduksjon i gebyrene.

For driftsåret 2007 er resultatet for de ulike områdene (avrundet tall i hele tusen):

Vann	Avsetning til bundne fond,	kr 165 000,-
Avløp	Bruk av bundet fond	kr 11 518 000,-
Renovasjon	Avsetning til bundne fond,	kr 1 677 000,-

Ved utgangen av 2007 har Halden kommune følgende fondsavsetninger innenfor området:

Vann Negativt fond,	kr 454 865,-.
Avløp Positivt fond,	kr 4 125 501,-
Renovasjon Negativt fond,	kr 830 723,-

Sett i forhold til fondsbeholdningen over, må utgifter innenfor vann og renovasjon reduseres eventuelt gebyrer økes. Det har imidlertid vært en betydelig nedbetaling på negative fond i 2007.

Tjenesteområde	Målssetning	Måloppnåelse
Administrasjon	Det er tidligere vedtatt at teknisk sektor skal gjennomgå sin organisasjon, dette arbeidet skal prioriteres og slutført 1.kvartal 2007. Hovedutvalget for teknisk drift har fullmakt til å fastlegge endelig organisering i samsvar med budsjettvedtakets punkt 4.	Gjennomført
Eiendom	Det ses på muligheter for at man på sikt kan etablere en flerbrukshall ved Gimle skole	Ikke igangsatt
Trafikksikkerhet	Alle vedtatte gang- og sykkelstiprosjekter som er innarbeidet i investeringsbudsjettene 2006/2007 gjennomføres i 2007.	Pågår. Gjenstår noe på 2 etapper, som er budsjettert i 2008
Trafikksikkerhet	Det investeres i trafikksikkerhetstiltak. Teknisk hovedutvalg prioriterer dette arbeidet ut i fra en oppsatt plan til dette formålet avsettes 1 MNOK, SPESIFISER ALT RUNDT DETTE	Gjennomført
VAR	Det vil bli 2007 bli lagt vann og kloakkledning til Aspedammen.	Pågår
VAR	Det vil bli 2007 bli lagt vanntilførsel til Osdalen(B)	Pågår
VAR	Det vil bli utarbeidet en egen handlingsplan med vann og kloakktilførsel fra Bakke til Sannerød(C) .	Pågår
Samferdsel	Halden kommune i samarbeid med Staten vegvesen ser på mulighetene for å etablere en rundkjøring i tilknytning til Marcus Thranes gate og Haakon den 7. vei, i området ved Betel. Dette arbeidet forutsettes eventuelt samkjørt med øvrige trafikksikkerhetstiltak i Marcus Thranes gate som tidligere vedtatt.	Pågår. Noen avklaringer før videre fremdrift kan skje.
Samferdsel	Det utarbeides en egen plan for asfaltering og reasfaltering i 2007 i henhold til vedtas budsjett/investeringsbudsjett som skal tas opp til behandling i Teknisk hovedutvalg .	Gjennomført
VAR	Renovasjonsordningen i Halden tas opp til behandling i løpet av 1. halvår 2007, for å få avklart hvilke ordninger som skal gjelde etter at Rokke-fyllinga eventuelt blir avviklet.	Gjennomført. Prosess i verksatt
Park	Det iverksettes tiltak for å utvikle områdene langs Tista for mer aktivt bruk av lokalbefolkningen. Til dette formålet avsettes kr 100.000,- Arbeidernes jeger og fiskeforening forutsettes å bistå i dette arbeidet slik at midlene blir brukt mest mulig rasjonelt (Planlegging/egeninnsats	Gjennomført

VAR	Det utarbeides en egen plan som inneholder en utredning for eventuelt bygging av fjernvarmeanlegg i kommunen det forutsettes at denne saken kommer til behandling i kommunestyret i løpet av 1. halvår i 2007. Dette arbeidet sees i sammenheng med eventuelt etablering av forbrenningsanlegg i kommunen	Gjennomført
Park	Ny driftsbanegård medfører utarbeidelse av parkanlegg i områdene inntil Tista	Ikke iverksatt
Samferdsel	Kollektivtransport tilbud skal forbedres - boligområder og inn til sentrum. Samhandling med Østfold Fylkeskommune	Pågår
Gang/sykkelvei	GS-vei fra Sentrum til Tistedal vil komme som egen politisk sak . Opparbeidelse starter i 2007	Pågår
Miljø	Bedring av vannkvalitet i Haldenvassdraget i samarbeid med andre kommuner	Pågår. Det arbeides med å utarbeide miljømål for vannforekomster
Miljø	Regulering av Ysthedsneset som fritids- og rekreasjonsområdet	
Havn	Kommunen tilrettelegger for vinteropplagsplass for småbåter i 2007 i den sammenheng vurderes bl.a. området Knivsvø/Isebakkeområdet. (side 7 i bud)	Gjennomført
Eiendom	Salg av eiendommer (bud side 8 punkt 7)	Gjennomført. Flere objekter legges ut i 2008.
Boligområder	Brekkerød	Gjennomført
Boligområder	Brekkerød 2	pågår
Boligområder	Isebakke/Fange	Gjennomført
Park	Parkanleggene I områdene inntil Tista	Ikke iverksatt
Gang/sykkelvei	G&S Remmen – Isebakke	Pågår
Gang/sykkelvei	G&S Berg skole	Pågår
Gang/Sykkelvei	G&S Svinesundparken	Pågår
Gang/sykkelvei	G&S Fengsel	Pågår
Adm	Juridisk stilling til byggesak	Gjennomført

## Område Oppvekst

### Generelle kommentarer.

Sektorens oppgave er å produsere tjenester i hovedsak rettet mot barn og unge, men på enkelte områder også rettet mot voksne. Det dreier seg om barnehage, grunnskole, voksenopplæring (rettet mot norske borgere, og innvandrere), og pedagogisk psykologisk tjeneste.

I kommunestyrets budsjettvedtak for 2007 ble det lagt fram en ny organisasjonsplan som innebar at kommunen bare skulle ha to kommunalsjefer. Dette innebar at kommunalsjef for undervisning og kultur ble nedlagt. Kultur ble underlagt kommunalsjef benevnt samfunn og service, mens undervisning ble lagt inn under kommunalsjef for helse og oppvekst. Den nye strukturen ble gjennomført med virkning fra 1. april.

Videre vedtok kommunestyret i budsjett 2007 i kapitlet om Undervisning og kultur, pkt. 1 at "Den omorganisering som Hovedutvalget her vedtar skal medføre at organisasjonsnivået områderektorer fjernes og skolefunksjonen styrkes på ledernivået gjennom omprioritering av de frigjorte midler."

Det ble tilsatt rektorer ved alle barneskolene med virkning fra 1. april 2007.

Assisterende rektorer/undervisningsinspektører/fagledere ble tilsatt med virkning fra 1. august 2007.

Fra samme tidspunkt ble faglederstillingene ved skolene nedlagt, - bortsett fra én faglederstilling ved Iddevang og Prestebakke skole.

I den vedtatte omorganiseringen, som ble godkjent av ADU, ble det bestemt at det skulle opprettes en skole- og barnehagefaglig stab på fem hele årsverk i en ressurs og utviklingsgruppe/-stab under rådmannen.

Den skole og barnehagefaglige staben besto fram til 31. juli av 4,6 årsverk, og besto resten av året av 3,6 årsverk.

Kunnskapsløftet (LK06) er fra skoleåret 2007 – 2008 innført på alle grunnskolens 10 årstrinn. Unntaket er tilvalgsfag på 10. årstrinn som inneværende skoleår er et tilbud, men som fra skoleåret 2008 – 2009 blir erstattet av obligatorisk fremmedspråk/språklig fordypning på 8. – 10 årstrinn..

Programfag til valg har vært til utprøving fra skoleåret 2006 – 2007 innenfor den gjeldende tidsrammen etter L97 i faget Skolens og elevenes valg. Programfag til valg blir et obligatorisk fag med ny, lokalt utviklet læreplan fra skoleåret 2008 – 2009.

Innføringen av den nye læreplanen preget skolenes arbeid våren 2007, og lokale læreplaner i fag er nå ferdige. Utprøvingen av de lokale læreplanene startet skoleåret 2007 – 2008, og skal evalueres våren 2008.

Det er gitt tilbud til ansatte i barnehager og skoler om etter- og videreutdanning på flere fagområder med midler som Halden kommune er tildelt fra Fylkesmannen/Staten, og av kommunens egne midler.

Tilbud er også gitt til ansatte i de private barnehagene.

Våren 2007 ble det ferdig utarbeidet en kommunal Handlingsplan for barnehage og skole. Planen ble godkjent av kommunestyret.

Som et tillegg til Handlingsplanen ble det utarbeidet et System for kvalitetsvurdering av barne- og ungdomsskoler i Halden kommune.

For at skolene og barnehagene skulle kunne implementere handlingsplanen og system for kvalitetsvurdering ble det utviklet ny mal for virksomhetsplaner som ble tatt i bruk skoleåret 2007 – 2008.

Høsten 2007 startet arbeidet med å få til en fullintegrering av søknader om plass i de kommunale og private barnehagene, opp mot det administrative skole og barnhagesystemet Extens. Fullintegrasjon av barnehagesøknader skal gjennomføres med virkning fra barnehageåret 2008 – 2009.

IKT investeringsbehov er i henhold til IKT plan 2006-08 med justering for antall elever pr pc.

Investeringene gjort 2004-07 har gitt ønskede resultater: Tilfredstillende oppgradert utstyr og programvare som har ført til stor økning i bruk av IKT i Halden grunnskole. Skolene arbeider aktivt med pedagogisk IKT planen. Målet for PC-tetthet er endret i samme periode til 3 elever pr pc i ungdomsskolen og 4 elever pr pc i barneskolen.

IKT benyttes aktivt fra 1 klasse og det drives utviklingsarbeid innenfor:

IKT kompetansen til pedagogisk personale er merkbart høyere etter innføring av bærbare pc-er til lærerne. Dekningen er nå 100 % for alle lærere i grunnskolen. Morsmåslærere og HKVO er ennå ikke utstyrt med bærbare PC'er. Det var anbefalt og foreslått bærbar pc også til disse lærerne, men investeringsbudsjettet tillot ikke dette for 2007.

IKT investeringsbehov er i henhold til IKT plan 2006-08 med justering for antall elever/pc. Investeringene gjort 2004-07 har gitt ønskede resultater: Tilfredstillende oppgradert utstyr og programvare som har ført til stor økning i bruk av IKT i Halden grunnskole. Skolene arbeider aktivt med den pedagogiske hovedmålene i IKT-planen. Målet for PC-tetthet er endret i samme periode til 3 elever pr pc i ungdomsskolen og 4 elever pr pc i barneskolen.

IKT benyttes i dag aktivt fra første klasse, med en økning i bruk hele veien gjennom skoleløpet. Det drives flere IKT-relaterte utviklingsarbeid i kommunen, med plan om innføring av digitale mapper for alle elever som et av de viktigste. Det er gjennomført nettverkssamarbeid både mellom skolene i kommunen og til skoler i andre kommuner i fylket. Berg skole påbegynte og gjennomfører nå et forsøksprosjekt med digitalt klasserom. I tillegg til dette videreføres og videreutvikles deling av digitale læringsressurser i læringsplattformen (Fronter), og det utvikles et eget område for dette. Det ble også i 2007 påbegynt innføring av Skoleveven (hjemmesider for skoler/barnehager).

Oppsummering: Investeringer er i hht. Investeringsplan 07 og IKT plan 2005-08. Målene om bærbare pc-er til alle lærere er ikke helt oppnådd siden vi fremdeles ikke har bærbare pc-er til lærerne på voksenopplæringen eller til morsmåslærerne. Behovet for utskifting av de første bærbare pc-ene kom raskere enn beregnet. Høsten 2007 hadde vi mange pc-er som ikke fungerte. IT avdelingen dekket oppgradering av pc-ene med nye minnebrikker. Dette forskjøv behovet for utskifting med ca 6 mnd.

Skolene har ikke oppnådd målsatt dekningsgrad på antall elever pr pc i henhold til IKT-plan siden nyinvesteringer ofte blir som en erstatning for defekt utstyr, – dvs. at en nettoøkning i antall pc er ikke skjedd i den grad som planlagt. Utskifting av utstyr er en kontinuerlig prosess og det vil si at behovet for investeringer på området vil være konstant. Oppgradering av IKT utstyr til barnehagene måtte nedprioriteres siden utskifting av utstyr i skolene ble større enn forventet.

#### Situasjonen vedrørende skolebygg:

Risum ungdomsskole har fortsatt tilhold i provisoriske, leide lokaler av Nasjonale festningsverk, og i privat leie i Os allé 11. I tillegg har skolen tilhold ved Rødsberg og Folkvang skoler, samt noe lån av lokaler fra Halden videregående skole. I tillegg ble Ekserserhallen leid fra Nasjonale festningsverk, og tatt i bruk fra ultimo september 2007 som undervisningslokale for kroppsøving.

Halden kommunale voksenopplæring måtte flytte ut av sine lokaler i Svenskegata 13 ved årsskiftet 2006 – 2007, og samlet alle sin virksomhet i leide lokaler i Os Allé 9 fra februar 2007. Bakgrunnen for dette var en tilstandsrapport om lokalene som var utarbeidet av Halden felles bedriftshelsetjeneste som konkluderte med at lokalene i Svenskegata 13 måtte fraflyttes.

Det ble utlyst anbud på renovering og nybygg av Asak skole. Byggestart var planlagt ultimo september 2007. Valg av tilbydere til arbeidene ble ikke gjort, og renovering og nybygg på Asak ble ikke igangsatt fordi en mente at byggekostnadene ville bli for store.

Det viste seg høsten 2007 at inneklimate i mange av skolens undervisningsrom var så dårlige at de måtte fraflyttes. Undervisningen i faget kroppsøving ble midlertidig lagt til Tistedalshallen, og undervisningen i de teoretiske fagene for to årstrinn ble også lagt til leide lokaler i Tistedalshallen.

Det ble igangsatt arbeider på Asak skole for å utbedre forholdene i noen klasserom, og dette er forventet ferdigstilt tidlig i 2008. Kroppsøving regner en imidlertid fortsatt må legges til Tistedalshallen.

#### Alderssammensetting av lærerstaben – statistikk sommer 2007:

Gjennomsnittsalderen i kommunens lærerstab er stigende. Kommunens aldersrapport som er framskrevet pr. juni måned viser følgende prosentvise alderssammensetting av kommunens lærere:

Aldersgruppen 55 til 67+ : 49% av lærerne.

Aldersgruppen 60 til 61 : 9% av lærerne.

Aldersgruppen 62 til 67+ : 23% av lærerne.

	Regnskap 2007	Årsbudsjett 2007	Budsjettavvik
Brutto lønn	264 677	263 600	1 077

Refusjoner	- 12 193	- 8 798	3 395
Netto lønn	252 484	254 802	2 318
Andre utgifter	140 635	109 861	- 30 774
Andre inntekter	- 129 737	- 110 612	19 124
Sum enhet oppvekst	263 381	254 050	- 9 331

Kommentarer til driftsresultatet:

Totalt gikk sektoren med et driftsmessig underskudd på 9.3 mkr i 2007:

PP-tjenesten gikk i 2007 med et mindreforbruk i hht budsjett på 1 mkr. på lønn. Dette bidrar positivt på lønnsiden. På den annen side ble det i 2007 et høyere sykefravær enn budsjettert, og dermed også et høyere forbruk av vikarlønn. Sektoren har gjennom hele 2007 vært tilbakeholdne med bruk av vikarer, ekstrahjelp osv slik at lønnsnivået på variabel lønn har kunnet bli holdt nede. Det har også vært avsatt en sentral pott hva gjelder bruk av 6. ferieuke. Denne praksisen har ført til at disse timene har kunnet vært holdt tilbake uten at dette har medført en forringelse av tjenestetilbudet.

På driftssiden er det hovedsakelig overføring til private barnehager, fondsføring av ubrukte øremerkede midler og det kommunale tilskuddet til private barnehager som er årsaken til prognoseavviket på andre driftsutgifter. Av dette er det 3 forhold som også gir tilsvarende merinntekter i fht. Budsjett, og som dermed har sin motpost her under andre driftsutgifter. På den annen side har sektoren også avvik i prognosen som skyldes økte utgifter i fht budsjett som har effekt på resultatet. En kan her nevne ikke-budsjetterte husleieutgifter på Festningen og i Os Alle, økte utgifter knyttet til strømoppgjør fra tidligere år på enkelte enheter, for lavt budsjetterte utgifter til skoleskyss og for lavt budsjetterte utgifter til vaktmestertjenesten. I tillegg har sektoren satt av 7 mkr av årets tildeling av skjønnsmidler på bundet fond

SFO ble i 2007 også driftet til et underskudd, denne gangen på vel 900.000,- i fht budsjett. En valgte å ikke føre ytterligere negativt fond i fra 2007 ved re- beregning av selvkostområdet da dette ville ført til en uholdbar situasjon for fremtidige brukere av SFO.

Tjenesteområde oppvekst	Målsetting/politiske vedtak	Måloppnåelse/tiltaksgjennomføring
Oppvekst inkl. alle enheter	Redusere sykefraværet	
Skole og stab/ledernivå	Organisasjonsnivået områdedirektorer fjernes og skolefunksjonen styrkes på ledernivå.	Gjennomført med virkning fra 1. april og 1. august.
Skole	Byens skoler utbedres. Bygging av Asak skole starter opp i 2007. Det startes bygging av ny skole på Risum i 2007.  Ferdigstillelse av Strupe	Oppstart av bygging utsatt etter politisk vedtak. UUO oppnevnte en politisk styringsgruppe som utarbeidet et anbudsdokument på riving av deler av skolen. Riving ble utført høsten 2007. Det ble sendt ut anbud på prosjekt- og byggeledelse, samt prosjekteringstjenester i 2007. Det er ikke gjort tiltak slik at gymnastikkbygget med spesialrom kan gjenåpnes.
Skole	Det planlagte opplegg for IKT-satsing ved Berg skole forutsettes iverksatt etter at Hovedutvalget har behandlet dette som egen sak og Formannskapet har bevilget nødvendige midler.	IKT-prosjektet ble igangsatt, og finansieringen ble gjort ved å bruke av sektorens egen midler, og ved å benytte midler fra kommunens satsing på nytt saksbehandlingsprogram.
Skole	For å følge opp "Kunnskapsløftet" avsettes 4 MNOK til kompetanseutvikling i	Det ble, etter en anbudskonkurranse inngått en avtale for innkjøp av læremidler. Midlene ble fordelt til

	undervisningssektoren.	skolene.
Skole	Det settes av 1 MNOK til generelt vedlikehold av skolene, og det lages en egen vedlikeholdsplan for dette som en del av handlingsplanen. Investeringsbudsjettet.	Kommunestyret bevilget 1 MNOK i investeringsmidler til bruk på skoler med akutte behov for oppgradering. Det er ikke utviklet en egen vedlikeholdsplan av skolene.
Skole	Nedbemanning til nivå 2004/2005 med 5,5 lærerårsverk fra 1. august 2007 gjennomføres ikke.	Tiltaket iverksatt gjennom tilførsel av ekstra midler til sektoren.
Skole	Makø utvikles som et leirskolekonsept bl.a. for kommunens egne elever, eventuelt med midler fra formannskapets konto samt over investeringsbudsjettet når egen plan for dette foreligger.	Ikke iverksatt pga usikkerhet om avtale vedrørende drift av Makø.
Barnehage	Tilrettelegging for bygging av nye barnehager slik at målsettinger om full barnehagedekning nås.	Prosjekteringsarbeidet for utbygging av barnehage på Brekkerød ble ferdigstilt i 2007.
Barnehage	Barnehagesatsene i Halden kommune økes ikke i takt med regjeringens forslag i 2007 og blir dermed kr. 2250 for full plass. Søskenmoderasjon blir som i dag.	Barnehagesatsene har i 2007 vært praktisert etter det politiske vedtaket.
Barnehage	Det avsettes kr 50.000,- for å dekke vikarutgifter innenfor barnehagene.	50 000 kr. ble fordelt likt mellom de fem kommunale barnehagene.
SFO	SFO økes fra kr 1600,- til kr 1750,- for året 2007.	Avgiftsøkningen er gjennomført i tråd med det politiske vedtaket.
Halden kommunal voksenopplæring	Fokusering på integreringsarbeid. Egen sak til politisk behandling første halvår 2007.	Ikke lagt fram for politisk behandling.
Investeringsprosjekter		

#### Egen utvikling i relevante måltall:

Nøkkeltall	2004	2005	2006	2007
Barnehage: Netto driftsutgifter pr. innbygger 1-5 år i kroner	6 920	6 276	6 396	7 243
Barnehage: Korrigerte oppholdstimer pr. årsverk	12 312	10 663	10 599	11 372
Barnehage: Korrigerte brutto driftsutgifter pr. barn	108 806	109 504	120 902	112 855
Skole: Netto driftsutgifter til grunnskoleundervisning pr. innbygger	6 483	6 454	8 210	9 207
Skole: Timer til spesialundervisning i % av totale timer	17,9	12,6	15,0	17,3
Skole: Korrigerte brutto driftsutgifter til gr. Skoleunderv. per elev	51 469	52 876	57 068	62 947
Skole: Lønnsutgifter til grunnskole per elev	48 340	48 903	52 966	59 157
Skole: Elever per årsverk	10,8	10,6	9,9	9,6
Skole: Driftsutgifter til undervisningsmateriell per elev	1 211	1 362	1 455	1 286

#### Sammenligning av KOSTRA-2007 med Østfoldbyer:

	Halden	Sarpsborg	Moss	Fredrikstad
Nøkkeltall	2007	2007	2007	2007
Barnehage: Netto driftsutgifter pr. innbygger 1-5 år i kroner	7 243	11 592	7 814	9 575
Barnehage: Korrigerte oppholdstimer pr. årsverk	11 372	11 213	12 266	11 362
Barnehage: Korrigerte brutto driftsutgifter pr. barn	112 855	128 209	115 554	121 799
Skole: Netto driftsutgifter til grunnskoleundervisning pr. innbygger	9 207	9 081	8 289	8 489
Skole: Timer til spesialundervisning i % av totale timer	17,3	16,3	10,4	16,7
Skole: Korrigerte brutto driftsutgifter til gr. skoleunderv. per	62 947	61 664	54 317	54 927

elev				
Skole: Lønnsutgifter til grunnskole per elev	59 157	59 752	49 688	49 454
Skole: Elever per årsverk	9,6	10,4	12,4	12,6
Skole: Driftsutgifter til undervisningsmateriell per elev	1 286	1 885	1 862	1 486



## Område Helse- og sosial

### Generelle kommentarer

Kommunalavdelingens hovedoppgave er å produsere tjenester rettet mot brukere i alle aldersgrupper. Tjenestene omfatter hjemmebaserte tjenester, institusjoner, rehabilitering, intermedieravdeling, barnevern, sosialtjeneste, legevaktstjeneste, helsestasjonsvirksomhet, rus- og psykiatritjeneste, kommunelegekontor, miljørettet helsevern, arbeids- og aktivitets tiltak og andre forebyggende tjenester.

Halden kommune viderefører profil med boligbasert omsorg, med hovedvekt på hjemmebaserte tjenester. I løpet av 2007 er det iverksatt flere byggeprosjekt.

I tillegg driver kommunalavdelingen institusjonsdrift ved Halden sykehjem, Iddebo, Karrestad og Halden forebyggings- og rehabiliteringsavdeling / intermedieravdeling.

Enhet fag / støtte ble etablert som en følge av omorganiseringen i 2007. Brukersenterets tjenester med forvaltning og saksbehandling samt team for funksjonshemmede ble flyttet fra enhet rehabilitering og aktivitet og samlet under enhet fag / støtte.

All dagsentervirksomhet ble underlagt enhet rehabilitering og aktivitet

Barneverntjenesten ble lagt inn under Forebyggende enhet.

Intermedierposten i 5. etasje ved Halden sykehjem som har vært et 2-årig samarbeidsprosjekt mellom Sykehuset Østfold og Halden kommune, ble etter evaluering høsten 2007 videreført som samarbeidsprosjekt i to nye år til 01.012010. Det var foreslått å utvide tilbudet med 5 nye senger, men dette ble ikke realisert. Prosjektet har fått en positiv evaluering. K.sjefen vurderer

Det er i 2007 arbeidet for å kunne opprette en palliativ enhet ved 4. avd. Halden sykehjem, men tiltak for å tilrettelegge et fullverdig tilbud ble ikke gjennomført i 2007. Palliativ plan ble utarbeidet i 2007 av en tverrfaglig arbeidsgruppe der også sykehuset Østfold var representert. Planen er klar for politisk godkjenning i 2008.

### Distriktsmedisinsk Senter og Distriktspsykiatrisk Senter (DMS/DPS)

Det har pågått arbeid med å videreutvikle samarbeidsformer med Helse Øst HF i 2007. Dette arbeidet fortsetter og vil bli intensivert i 2008.

Som en følge av demografisk utvikling med et økende antall eldre og Sykehuset Østfolds policy med tidlig utskrivning av ferdigbehandlede pasienter, har kommunalavdelingen hatt store utfordringer med å tilrettelegge for plasser og boliger i 2007. USK enheten ved Sykehuset Østfold Moss ble nedlagt i 2007 og økte presset på kommunene. Manglende plasskapasitet har medført korridorpasienter og det har gjennom hele året vært benyttet ekstraordinære plasser i omsorgsboligene. Det har i 2007 vært nødvendig å videreføre driften i underetasjen ved Iddebo sykehjem. Behovet for korttids- og avlastningsplasser har også vært økende, og hjemmebaserte tjenester har måttet tilrettelegge for sammensatte og krevende tjenestetilbud.

ANTALL BRUKERE MED HØY TIMEINNSATS - DVS. OVER 35,5 TIME /UKE.				
År	0-17	18-66	67	Total
2005	2	26	0	28
2006	1	42	1	44
2007 pr. 31.12 Gericca	2	56	0	58
<b>Økning i tidslinje 2005-2007</b>	<b>0</b>	<b>30</b>	<b>0</b>	<b>30</b>

Antall ressurskrevende brukere øker i tidslinje 2005-2006-2007. Ressurskrevende brukere med refusjon fra staten ( innslag ved kr. 770.000 ), utgjør pr.31.12.2007 22 av 58 brukere med høy timeinnsats ( vedtak med over 35.5 timer/uke). Tendensen i 2007 har vært at disse brukerne befinner seg i aldersgruppen 18-67 år og gjenspeiler utviklingen på landsbasis.

Når det gjelder økning mellom 2005-2006 antas tallet fra 2005 å være noe underestimert. I fagprogrammet Unique var vedtak på hjemmesykepleie ikke timefestet. Dette gjøres i Gericca i dag.

Det har i 2007 vært tilkjent et økende antall vedtak på omsorgslønn. I tillegg har det vært innvilget flere vedtak på støttekontakt. Dette er enkeltvedtak innvilget i tråd med rettighetslovgivningen.

Det har vært sterk fokus på Individuell Plan som er iverksatt for flere brukere. Det er initiert et sterkere samarbeid med oppvekst på dette området i 2007.

Innføring av fagprogrammet GERICA fortsatte i 2007 med opplæring og implementering. Prosjektet gikk over i driftsfasen ved utgangen av året.

I tråd med myndighetenes pålegg ble det innført IPLOS registrering (individbasert pleie og omsorgsstatistikk) og det ble gjennomført flere prøveinnsendinger. I 2007 fortsatte arbeidet med kvalitetssikring på dette området.

I tråd med myndighetenes opptrappingsplan for psykisk helse, er det iverksatt tiltak for utvikling og styrking av det psykiske helsevernet i kommunen. Planen er rullert og politisk godkjent. Ved tilførte øremerkede midler fra staten til dette formål, er flere stillinger utlyst og tilsatt i 2007.

Familiesenteret (tidligere forsterket helsestasjon) for tiltak rundt barn og ungdom gjennom øremerkede midler fra staten har hatt økt aktivitet i 2007. Det er blant annet etablert åpen barnehage, Maurtua barnehage.

Med bakgrunn i kriminalitetsforebyggende plan for Halden kommune ble en detaljert handlingsplan med tiltak ferdigstilt 30.05.07.

Handlingsplanen ble iverksatt med fokus på å forebygge/motvirke vold og gjengkriminalitet blant barn og unge. Samordning av lokale kriminalitetsforebyggende tiltak (SLT) ble innført og en SLT -koordinator ansatt delvis finansiert ved statlige midler.

#### Økonomisk sammendrag

	Regnskap 07	Budsjett 07	Avvik 07
Brutto lønn	395 046	373918	-21128
Refusjoner	-21349	-13124	8225
Netto lønn	373697	360794	-12903
Andre utgifter	179794	162555	-17239
Andre inntekter	-111635	-100645	10990
Sum enhet	441857	422739	-19118

Tall i hele 1000 kroner

Negativt avvik på 19 118 millioner kroner.

I budsjett 2007 var det budsjettert med en innsparing på 8,3 mkr i lønn. Sektoren oppnådde ikke dette som følge av et stadig økende press på tjenestetilbudet. Aggregert viser sykefraværet i 2007 å være 9.7 % mot en målsetting om 6.6%. Innsparing variabel lønn vikar i tråd med målsettingen var innarbeidet i budsjettet for 2007. Merutgift på brutto lønn har bl.a. sin årsak i dette. Det er i samarbeid med personalavdelingen iverksatt tiltak for å redusere sykefraværet.

Videre at det gjennom 2007 kom noen nye ressurskrevende brukere og vedtak på BPA der det i tråd med enkeltvedtak utløste økte lønnsmidler.

Ut over dette fremkommer avvik på driften som følge av økte kostnader på sosialtjenesten tilsvarende 7,8 mkr og kjøp av plasser/tjenester fra eksterne innenfor ulike tjenester (barnevern, grupper med spesielle behov, rehabilitering) på om lag 4,4 mkr. Øvrig merforbruk relaterer seg til generell prisstigning og løpende driftsutgifter som følge av økt press på tjenestetilbudet.

#### Måloppnåelse /viktige hendelser 2007

Tjenesteområde	Målsetting	Måloppnåelse
Helse- og sosialadministrasjonen	Utarbeide Rusmiddelpolitisk handlingsplan	Planarbeidet iverksatt
	Sykefravær reduseres til 6.7 %	Resultat 9.7 %
Kommunalavdeling, inkl. enheter	Bygging av omsorgs- demens og psykiatriske startes og slutføres i 2007. Solheim senter	Solheim senter ble ferdigstilt desember 2007 med 46 institusjonsplasser og dagsenteravdeling.

	Omsorgsboliger på Havna Psykiatriboliger	<b>Omsorgsboliger på Havna</b> beregnes ferdigstilt oktober/november 2008 <b>Psykiatriboliger</b> – flere forsinkelser i prosjektet har medført usikkerhet rundt ferdigstillingstidspunkt, men beregnes gjennomført i 2008
	Ved Halden sykehjem styrkes bemanningen med 3 årsverk Behovet vurderes etter oppstart av demensboliger og omsorgsboliger	Gjennomført i 2007, ny vurdering av behovet for videreføring av tiltaket i 2008
	Det tildeles kr. 200,000 for iverksettelse av Handlingsplan for universell utforming	Planen ikke iverksatt. Iverksettes med bakgrunn i vedtak i budsjett 2008
	Egenandel for bruk av basseng ved Halden sykehjem for spesifiserte lag og foreninger som benytter tilbudet avvikles	Gjennomført
	Styrke samhandling med Sykehuset Østfold ved utvikling av intermedieærposten med 15 senger	10 intermedieærplasser vedtatt videreført ut 2009
	Styrke samhandling mellom Sykehuset Østfold og HK, gjennom utvikling av distriktsmedisinsk senter (DMS)	<b>Tett samhandling rundt intermedieæravdelingen.</b> Ut over dette ingen pågående prosess.
	Hovedutvalget for helse og sosial vil medvirke til bygging av "Sansehage" ved bofellesskapene ved Bergheim i samarbeid med Demensforeningen	Prosjektet vil bli sett på i sammenheng med Solheim senter
	Arbeidet med kvalitetsutvikling av tjenestene og kompetanseheving av ansatte videreføres av helse og sosialutvalget med ansvar for at en plan blir utarbeidet og iverksatt i løpet av 1. kvartal 2007. Evt. nødvendige midler bevilges over formannskapets konto	Saken ble fremlagt for hovedutvalget 27.03.07 men ble ikke lagt frem for formannskapet
Forebyggende tjenester/Psykiatri	Plan for psykisk helsearbeid –Halden kommune 2007 – 2010 skal rulleres	Planen er fremmet for politisk behandling i 2007 og godkjent
	Gjennomføre tiltak i tråd med vedtatt opptrappingsplan	Tiltaksplan er utarbeidet og tiltakene for 2007 er i all hovedsak gjennomført
Forebyggende tjenester/kommuneoverlegen	Opprette stillingshjemmel og ansette 1.0 årsverk som fastlege	Gjennomført
Forebyggende tjenester / legevakt	Oppgradering mottak trygghetsalarmer	Gjennomført
Forebyggende tjenester/helsesøstertjenesten	Styrket faglig ledelse ved omgjøring av stilling til ledende helsesøster	Gjennomført
	Samlokalisering av	Ikke gjennomført pga. manglende

	helsestasjonsvirksomheten og annet arbeid rettet mot barn/ unge	egne lokaliteter.
Barneverntjenesten	Tiltak i hjemmet fremfor omsorgsovertakelse og plassering i institusjon	Økt fokus på hjelpetiltak har ikke gitt ønsket effekt på reduksjon av antall plasserte barn utenfor hjemmet. Dette må sees i sammenheng med sterk økning av antall barn meldt til barnevernet de to siste årene, og at flere barn mottar barneverntiltak. * Se også kommentarer under.
Enhet fag/støtte	Tilskuddet til timelønn til støttekontakter økes med kr. 100.000	Gjennomført
	Funksjonen som syn og hørselskontakt økes til 80 % stilling	Gjennomført
	Familiesenteret videreutvikles i 2007	Flere henvendelser med sluttrapporter, kartlegging av nye brukergrupper økt tverrfaglig samarbeid er iverksatt 2007
	Videreutvikle miljøkontaktarbeidet	Økt samarbeid med tiltaksavdelingen og JobbLink, økt tverrfaglig samarbeid, økt fokus og tiltak i forhold til tyngre bistandsbehov, mer systematisk kriminalitetsforebyggende arbeid er iverksatt ifht. målgruppen ungdom i vgs.
	Videreføre lavterskeltilbud innen aktivitet/sysselsetting med tilhørende arbeidsleder/gruppeleder	Iverksatt
	Samarbeidet med de kommunale selskapene ASVO, IPAS / Propersonal videreutvikles i 2007.	Iverksatt
	Tettere samarbeid mellom Sosialtjenesten, NAV Trygd og NAV Arbeid	Iverksatt

#### Viktige produksjonsdata

Produksjonsenhet	Spesifisering	2005	2006	2007
Barneverntjenesten KOSTRA tall. (SSB)	251 Hjelpetiltak i familien	132	137	165
	252 Hjelpetiltak i institusjon og fosterhjem	24	26	33
	252 Barn under omsorg i fosterhjem og institusjon	48	56	55
	Andel undersøkelser som fører til tiltak, prosent	46,0	40	36
	Nye meldinger i 2006	123	179	171

	Nye undersøkelser i 2006	111	163	158
Sosialtjenesten	281 Økonomisk sosialhjelp, antall mottakere	1045	1058	982
	242 Råd og veiledning, antall personer	131	280	275
	243 Tilbud til personer med rusproblemer	167	190	140
	Antall fattede enkeltvedtak	7559	7989	8211
	275 Introduksjonsordningen, antall personer	8	12	11
	273 Kommunale sysselsettingstiltak: Jobb Link, Samarbeidsprosjekt-AOF, Halden HASVO, Vaskeritjeneste	39	133 (i desember)	144 (i desember)
	Gjennomsnittlig stønadslengde	5,4 mnd	5,7 mnd	6,1 mnd
	Andel mottakere med sosialhjelp/introduksjonsstønad som hovedinntektskilde, prosent	46,9	47,0	52,1
Institusjonstjeneste	253 Pleie, omsorg hjelp i institusjon inn/ut skrivninger	508	490	479
Hjemmebaserte tjenester	254 Pleie, omsorg hjelp i hjemmet – antall brukere	1262	1366	1394
	234 Aktivisering eldre og funksjonshemmede	192	207	-
Kommunale boliger	265 Kommunalt disponerte boliger	642	642	642
Forebyggende tjenester	Helseundersøkelser av barn under skolealder	953	894	973
	Helseundersøkelse av skolebarn	722	635	356
	Helsestasjon for ungdom antall henvendelser	565	601	581
	Forsterket helsestasjon antall henvendelser familie/barn	50familier /81barn	54familier /85barn	69 familier / 98 barn
	Psykiatrisk team - antall brukere	130	115	120
Forebyggende tjenester	Aktivitetssenteret – antall brukere	110	120	120
	Ambulerende team – antall brukere	57	58	60
	Svangerskapskontroll/familieplanl. – antall fødsler	300	246	310

Sosialtjenesten/ forklaring på utviklingen:

I 2007 har økonomisk sosialhjelp økt sett ifht. tidligere år. Dette har sin grunn i økende antall med sosialhjelp som hovedinntektskilde; 22 % mottok sosialhjelp i alle årets 12 måneder, 43 % mottok sosialhjelp utover 6 måneder ( langtidsmottakere).

\* Barneverntjenesten:

Statistikken viser en klar økning i antall barn i barneverntiltak, noe som for en stor del forklarer tjenestens økte kostnader. Økningen i antall barn i barneverntiltak (funksjonene 251 + 252) fra 2005 til 2007 er på 24 %, mens økningen i antall barn plassert utenfor hjemmet (funksjon 252) er 22%.

Barneverntjenestens kostnadsutvikling må også sees i sammenheng med den generelle utviklingen innen barnevernfeltet. Kostnadene ved fosterhjems- og institusjonsplasseringer blir stadig høyere. Dels ved at statens egenandel økes år for år, men viktigst; ved en stadig økende profesjonalisering av fosterhjemmene. Derved økes ikke bare kostnadene som følge av at flere barn er plassert utenfor hjemmet, men også ved at kostnadene ved den enkelte plassering er høyere enn tidligere. Organiseringen av det statlige barnevernet i regioner som dekker store geografiske områder, medfører økt ressursbruk ved oppfølging av barn plassert utenfor hjemmet. Dette er forhold som i all hovedsak ligger utenfor den kommunale barneverntjenestens kontroll.

#### KOSTRA-data

#### Egen utvikling i relevante måltall

Nøkkeltall	2003	2004	2005	2006	2007
Pleie og omsorg					
Netto driftsutg. pr. innbygger i kroner pleie- og omsorgstjenesten (254 253 234 261 262 )	9 725	9 240	9 459	10 889	*
Netto driftsutg. Pleie og omsorg pr. Innbygger 80 år og over	178 067	166 456	170 491	192 924	217 971
Netto driftsutgifter, pleie og omsorg pr. innbygger 67 år og over	61 752	59 907	62 299	72 026	80 834
Netto driftsutgifter, hjemmebaserte tjenester pr. innbygger	6 833	6 400	5 933	6 730	7 425
Netto driftsutgifter til pleie og omsorg i institusjoner	-	-	-	3 820	4 158
Plasser i prosent av innbyggere over 80 år	11,5	10,2	10,7	10,7	9,4
Andel heldøgnsbeboere på tidsbegrenset opphold	34,8	52,0	34,5	32,9	48,4
Korrigerte bto driftsutgifter, institusjon pr. komm. plass	523 462	563 782	566 917	671 690	*
Korrigerte bto. driftsutgifter, pleie i institusjon pr. kommunal plass	379 750	297 316	531 631	617 815	*
Funksjon 244/251/252 Barnevernstjenesten					
Netto driftsutgift 244/251/252 pr. barn	99 963	89 736	96 121	94 216	92 426
Andel undersøkelser som fører til tiltak, prosent	42,1	46,0	47,4	38,6	41,5
Funksjon 242/281					
Netto driftsutgift til øk.sosialhjelp pr. innbygger 20- 60 år	1 745	1 879	2 638	2 423	2 470
Brutto driftsutgift pr. sosialhjelpsmottaker	48 052	48 186	50 283	55 372	63 837
Gjennomsnittlig stønadslengde - måneder	5,5	5,4	5,7	5,8	6,0

Sammenligning av KOSTRA-2007 med Østfoldbyer og snitt kommunegruppe 13

	Halden	Sarpsborg	Moss	Fredrikstad	013
Netto driftsutgifter pr. innbygger i kroner, pleie- og omsorgstjenesten	*	11 889	14 081	11 017	10 734
Netto driftsutgifter, pleie og omsorg pr. innbygger 80 år og over	217 971	249 984	305 737	224 500	243 587
Netto driftsutgifter, pleie og omsorg pr. innbygger 67 år og over	80 834	84 511	97 565	75 813	83 314
Netto driftsutgifter, hjemmebaserte tjenester pr. innbygger	7 425	6 569	8 396	5 774	5 340
Andel hjemmeboere med høy timeinnsats	4,7	6,6	7,2	6,8	5,6
Andel beboere i bolig til pleie- og omsorgsformål 80 år og over	51,7	41,3	25,5	45,3	42,5
Netto driftsutgifter, institusjon pr innbygger 80 år og over	78 114	92 486	108 967	94 580	108 469
Netto driftsutg. pr. institusjonsplass	*	564 214	628 909	600 818	619 776
Plasser i institusjon i prosent av innbyggere 80 år over	9,4	16,1	16,7	15,1	16,9
Andel beboere på tidsbegrenset opphold	48,4	15,3	19,5	18,0	19,9
Korrigerte brutto driftsutg., pleie i institusjon, pr. kommunal plass	*	578 562	646 729	625 182	667 153
Netto driftsutgifter (f 244, 251 og 252) pr. barn i barnevernet	92 426	96 109	91 745	109 903	87 164
Andel undersøkelser som fører til tiltak, prosent (f.244)	41,5	51,6	53,3	46,7	48,2
Netto driftsutgifter til sosialtjenesten pr. innbygger 20-66 år	3 230	2 923	2 917	3 475	2 467
Brutto driftsutgifter pr. sosialhjelpsmottaker, i kroner	63 837	78 162	57 622	77 391	74 102
Gjennomsnittlig stønadslengde (måneder)	6,0	5,6	4,7	5,4	5,3
Sosialhjelpsmottakere med stønad i 6 måneder eller mer	472	661	355	914	387

): \* Publiserte tall kontrolleres mot regnskap

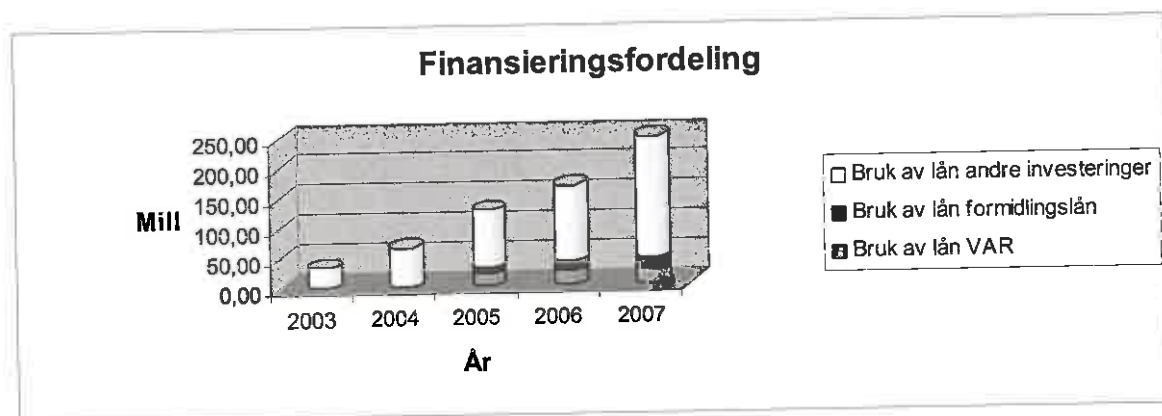
# I. HOVEDOVERSIKT INVESTERINGSREGNSKAP 2007

Investeringsregnskapet gir en oversikt over de investeringsutgifter og utlån (bl.a. etableringslån/startlån) som er foretatt i løpet av driftsåret, og hvordan disse er finansiert.

Utviklingen har vært slik de siste år  
(tall i 000kroner)

Investeringsutvikling 2003 - 2007					
	2003	2004	2005	2006	2007
<b>Investeringsutgifter</b>	<b>34,8</b>	<b>37,0</b>	<b>133,0</b>	<b>178,4</b>	<b>204,6</b>
Formidlingslån		27,2	36,1	21,1	22,80
Avdragsutgifter			4,2	4,4	6,6
Andre forhold			-6,6	-4,2	35,8
Inntekter			-29,6	-39,2	-22,0
<b>Finansieringsbehov</b>	<b>55,1</b>	<b>15,3</b>	<b>129,2</b>	<b>167,4</b>	<b>247,8</b>
Finansiert fra VAR (ubundne investeringsfond)		-20,4	-5,4	-32,4	-25,6
Finansiert fra formidlingslån		-7,9	-23,7	-11,1	-14,5
Finansiert fra overf. Fra drift, disp.fond og bundne fond)					-1,3
Bruk av lån andre investeringer	35,0	66,5	96,8	125,9	-150,4
Udekket i investeringsregnskapet					-55,9

Rådmannen har i ulike nøkkeltall, fra og med 2005, splittet samlet gjeld opp i VAR-gjeld, Formidlingslåns gjeld og øvrig gjeld. Det enkelte års lånefinansiering er også spesifisert på disse kategoriene. Oppsplittingen er foretatt for bedre å kunne se hva den samlede gjelda har gått til og hvordan den belaster kommuneregnskapet.



Diagrammet over viser en stor økning av lånefinansiering fra 2005 og fremover, som følge av et høyt investeringsnivå. Gjennom flere år hadde det på dette tidspunkt oppakkumulert seg et stort investeringsbehov. Låneopptak de siste årene vært hovedfinansieringskilden for alle investeringer. Det er kun en liten andel som finansieres ved tomte/eiendomssalg og andre salgsinntekter.

Fra og med 2009 er det varslet at momskompensasjonen fra investeringer skal føres som "refusjonsinntekter" på hver enkelt investering. Denne endringen betyr at behovet for låneopptak vil bli redusert da ¼-del av bruttoinvesteringene heretter vil "selvfinansieres" i investeringsregnskapet.



## 2. HOVEDOVERSIKT DRIFTSREGNSKAP 2007

**Brutto driftsresultat** viser differansen mellom brutto driftsinntekter og brutto driftsutgifter. Brutto resultatgrad viser det samme forholdet i prosent av driftsinntektene.

Avskrivninger, som er et uttrykk for verdiforringelsen på kommunale anleggsmidler, føres i driftsregnskapet. Dette blir imidlertid eliminert før regnskapsmessig resultat fastsettes. I brutto driftsresultat gis imidlertid avskrivningene resultat effekt, og kan følgelig brukes for sammenligning med det resultatorienterte regnskapssystem, som primært brukes i privat næringsliv.

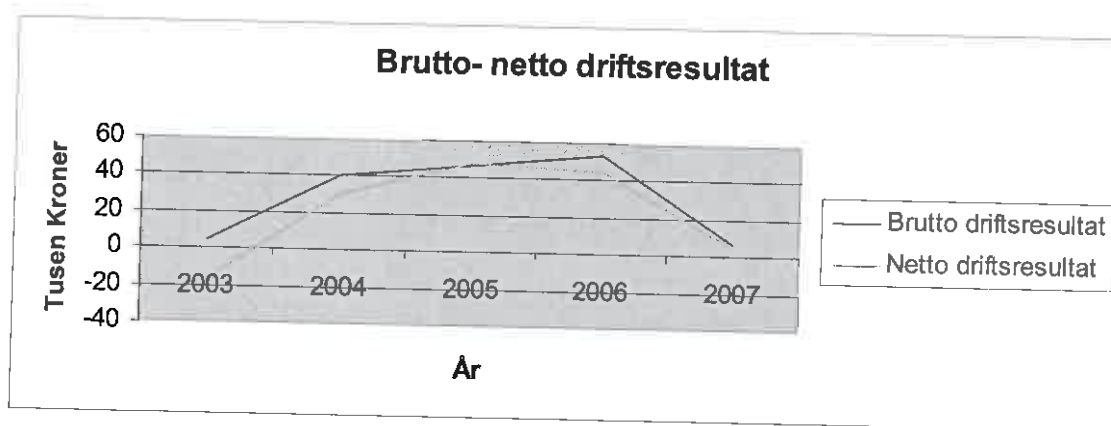
Brutto driftsresultat skal normalt være så stort at det dekker kommunens finanskostnader (netto renter og gjeldsavdrag), samt tidligere regnskapsmessige underskudd.

**Netto driftsresultat** beregnes ut fra brutto driftsresultat med fratrukk/tillegg av resultatet av netto finansposter (dvs. netto renter, netto avdrag samt kommunale utlån, utbytter og eieruttak) og nevnte motpost for avskrivninger. Netto resultatgrad viser det samme forholdet i prosent av driftsinntektene. Netto driftsresultat kan enten brukes til finansiering av investeringer eller avsettes i fond for senere bruk.

Som man kan se av oversikten nedenfor hadde Halden Kommune en positiv utvikling av brutto og netto driftsresultat i perioden 2003 til 2006. I 2007 ser vi en vesentlig reduksjon i dette forholdstallet, og kommunen er nå langt under "minstekravet" på 3%. Uansett er ikke dette et Halden-fenomen. KS har utarbeidet en resultatundersøkelse blant landets kommuner som viser at netto driftsresultat gjennomsnittlig i landet er redusert med 3 % poeng fra 5.5 % i 2006 til 2.5% i 2007.

Resultatgraden måles som bruttodriftsresultat i prosent av totale driftsinntekter.

	2003	2004	2005	2006	2007	2007 i prosent
Brutto driftsresultat i mill.kr.	4,9	40,7	47,5	53,9	7,3	0,52
Eksterne finanstransaksjoner i mill.kr.	-51,6	-41,4	-31,1	-44,4	-42	
Motpost avskrivninger i mill.kr.	29,8	31,5	31,3	34,8	40,4	
Netto driftsresultat i mill.kr.	-16,90	30,80	47,70	44,30	5,80	0,39



Brutto – og nettodriftsresultat for perioden 2003-2007 er vist i grafen over. Nettodriftsresultat i perioden 2003-2006 må sies å ha vært tilfredsstillende, og medførte at akkumulert underskudd fra tidligere år kunne nedbetales, samt at man igjen kunne avsette midler til disposisjonsfond.

Utviklingen i 2007 viser en meget "svekket" kommuneøkonomi, og et driftsnivå som er for høyt sett i forhold til løpende inntekter. En nettoresultatgrad på 0,39 % er for lite sett i forhold til fylkesmannens normtall

Regnskapsmessig resultat viser netto driftsresultat +/- bruk av fond/avsetning til fond.

Tall i 000

	2006	2007
Netto driftsresultat	44 355	5 807
Bruk av tidligere års mindreforbruk	20 324	12 971
Bruk av disp.fond	3 378	3 969
Bruk av bundet fond	6 974	12 477
Sum bruk av tidligere avsetninger	30 676	29 417
Overført til investeringsregnskapet	17 390	864
Dekning av tidligere års underskudd	0	0
Avsetninger til disp.fond	28 999	12 971
Avsetninger til bundet fond	15 671	13 625
Sum avsetninger	62 060	27 460
<b>Regnskapsmessig årsresultat</b>	<b>12 971</b>	<b>7 764</b>

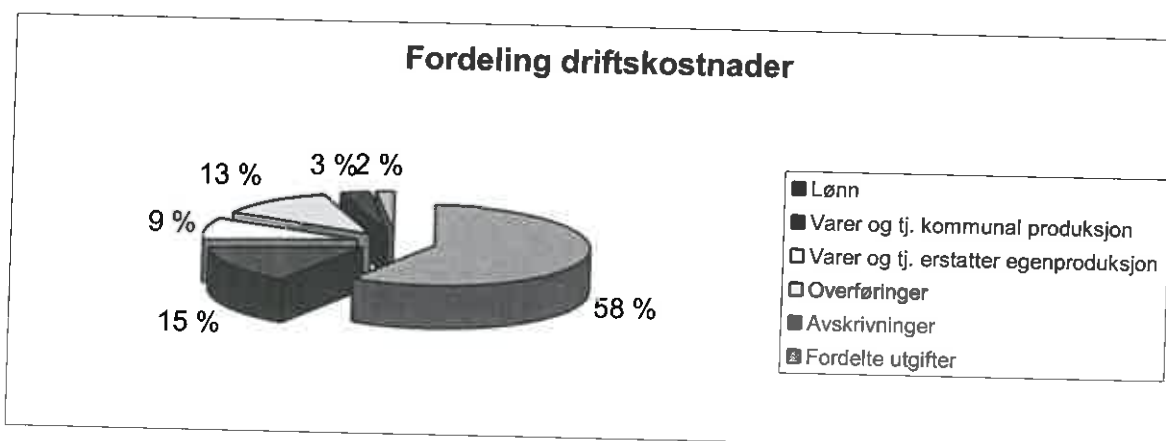
Oversikten over viser at det i 2007, dersom kommunestyret vedtar det, kan avsettes 7.7 mkr til disposisjonsfond. Med et slikt vedtak vil Halden kommune ved utgangen av 2007 ha 37,4 mkr på fritt disposisjonsfond. Dersom Halden Kommune skal kunne stå godt rustet i eventuelle nedgangstider bør dette fondet være i størrelsesorden 50 – 70 mkr.

**Driftsutgifter fordelt på artsgrupper har utviklet seg slik:**

	2003	2004	2005	2006	2007	%
Lønn	649,4	657,4	675,2	716	769	60,98
Varer og tj. kommunal produksjon	143,4	169,1	210,7	236	198	15,70
Varer og tj. erstatter egenproduksjon	109,3	74,9	87,9	97	115	9,12
Overføringer	92,5	120,5	130,2	149	165	13,08
Avskrivninger	29,8	31,5	31,3	34	40	3,17
Fordelte utgifter	-30,7	-18,5	-48	-54	-26	-2,06
<b>Sum Utgifter</b>	<b>993,7</b>	<b>1034,9</b>	<b>1087,3</b>	<b>1178</b>	<b>1261</b>	<b>100</b>
Lønn i % av driftskostnadene	65,35	63,52	62,10	60,78	60,98	

Som man kan se av oversikten over har lønn sett i forhold til totalkostnadene minsket fra 65 % i 2003 til 60,9 % i 2007. Dette er en trend som er i henhold til de føringer og budsjettvedtak som er lagt i perioden. Man kan også se en utvikling i at kostnader til kommunal tjenesteproduksjon og kostnader som erstatter kommunal tjenesteproduksjon øker dersom det måles i % av sum utgifter.

Posten for overføringer har økt formidabelt i perioden og har hovedsakelig sin årsak i økte overføringer til de private barnehagene, samt andre overføringer. De fleste overføringsutgiftene har sin motpost på inntektssiden. Dette betyr (med noen unntak) at postene "overføringer, avskrivninger og fordelte utgifter" er poster som kommunen selv ikke kan gjøre noe med. Videre betyr det at av en total utgiftsramme på 1.2 mrd er kommunens handlingsrom begrenset til en utgiftsramme på 1 mrd. (Det betyr imidlertid ikke at kommunen selv kan prioritere fritt innenfor denne rammen.)



*Forklaring til tabell:*

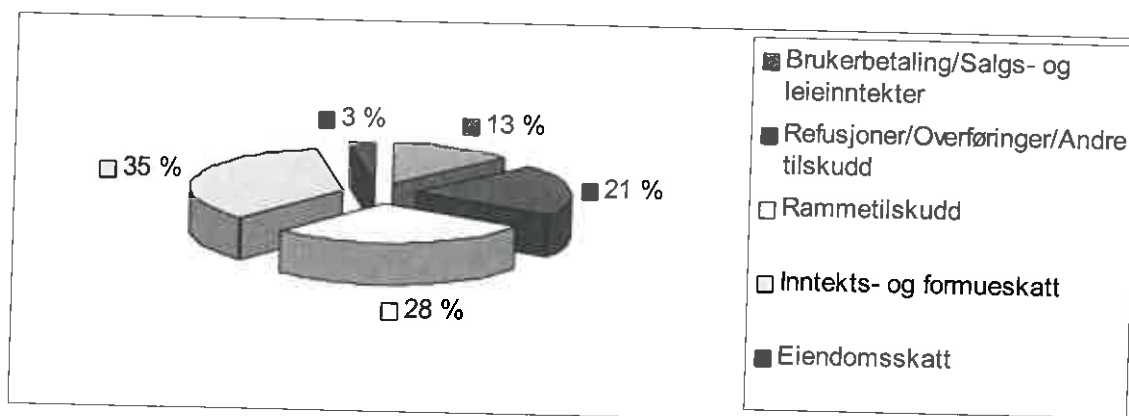
I og med at posten "fordelte utgifter" er et negativt tall så beregnes denne som fratrukk på første posten i oversikten (en programvaktet), dermed vises lønnsprosenten i diagrammet 2 % lavere enn den reelle verdien.

#### Driftsinntekter fordelt på artsgrupper:

Tall i mill. kr	2003	2004	2005	2006	2007	%
Brukerbetaling/Salgs- og leieinntekter	129,3	172,8	178,4	181,5	163	12,85
Refusjoner/Overføringer/Andre tilskudd	165,9	194,7	220,1	240,5	266	20,97
Rammetilskudd	276,1	253,3	266,1	315,4	352	27,75
Inntekts- og formueskatt	387,2	413,6	434	460,7	451	35,56
Eiendomsskatt	40	40,3	36,1	36,7	36,4	2,87
Sum Inntekter	998,5	1074,7	1134,7	1234,8	1268,4	100

Som man kan se av oversikten er posten rammetilskudd øket betraktelig fra 2005 til 2006 mens økningen på langt nær er den samme i 2007. Dette henger nøye sammen med at staten har strammet grepet i kommuneøkonomien i 2007. Videre ser vi at skatteinntektene er redusert (i rene kroner) med 9,7 mkr fra 2006 til 2007. Kommunens egne fastsatte betalingssatser (brukerbetaling, salgs-leieinntekter) er også betydelig redusert fra 2006 til 2007. Posten brukerbetaling utgjorde i 2006 14,7 % av kommunens totale inntekter, mens den i 2007 kun utgjør 12,85 %. Eiendomsskatten er stort sett uforandret.

Alt i alt har kommunens inntekter økt (i rene kroner) med 33,6 mkr. Kostnadene har tilsvarende økt med 83 mkr. Hovedårsaken til de økte kostnadene er stort press på tjenestene, generelle prisøkninger og lønnsoppgjørene. Oversiktene viser den sammenhengen rådmannen gjentatte ganger har hevdet, at Halden Kommune underfinansieres med rundt 50 mkr som følge av endringer i overføringene fra staten.



I prosent av de totale inntekter har skatteinntektene blitt redusert fra 38,7 % i 2003 til 36,5 i 2007 (Regnet i prosent av totale inntekter).

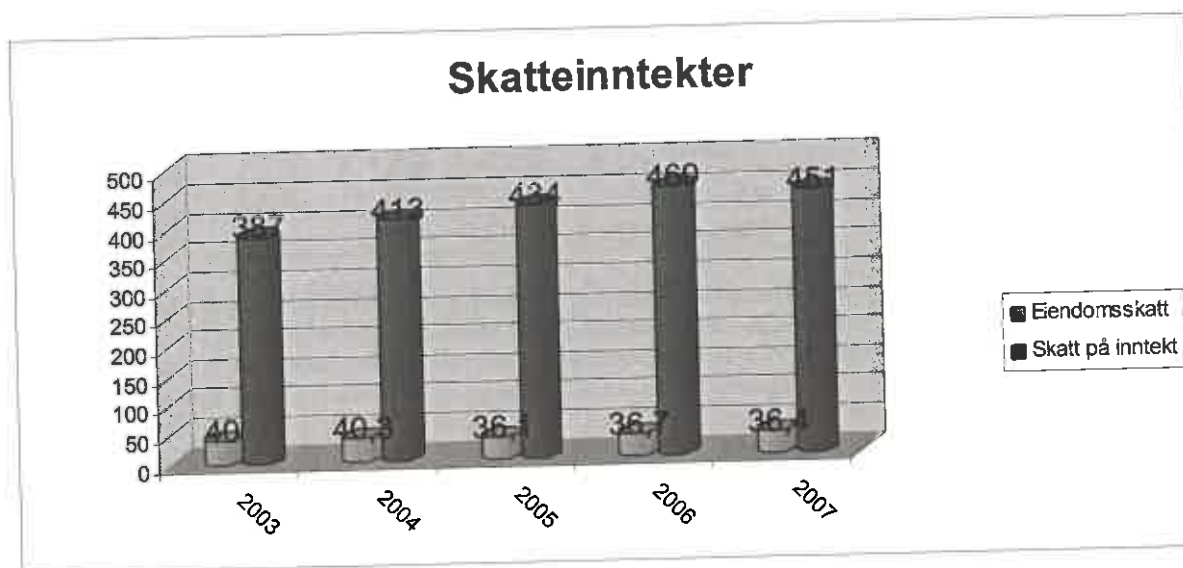
Da er ikke inntektsutjevningen medregnet slik at det kun er den underliggende skatteinntekten som vises.

### Utvikling i skatteinntekter

Tabellen under viser at Halden kommunes utvikling i skattevekst. Gjennomsnittlig blir dette en økning på 6 % i 4 års-perioden. I 2006 var skatteveksten i Norge sett under ett på over 11 %, mens vår lokale skattevekst var på beskjedne 5,65 %. I 2007 var denne veksten redusert til 1,4 %, og vår lokale skatteinntang ble for første gang redusert (med 2 %). Riktignok utjevnes 90 % av det man "taper" på lav skatteinntang i utjevningssystemet, men denne effekten uteblir når den nasjonale skatteinntangen også svikter.

% -vis økning skatteinntekter		
02-03	369	4,65
03-04	387	6,30
04-05	413	4,84
05-06	434	5,65
06-07	460	-2,00
07	451	

Utvikling av skatteinntekter og eiendomsskatten er fremstilt grafisk under. Skatteinntektene har økt med 100 mill de siste 4 årene.



### 3. HOVEDOVERSIKT BALANSEREGNSKAP 2007

Balanseregnskapet gir oversikt over kommunens bokførte eiendeler, gjeld og egenkapital ved utgangen av regnskapsåret.

Etter innføring av nye Kostra-forskrifter er kommunene pålagt å foreta en gjennomgang av alle eiendeler og fastsette verdi etter gitte normer. Alle anleggsmidler/eiendommer skal også avskrives etter satser gitt i de nye forskriftene. Halden Kommune har foretatt verddivurdering av følgende anleggsmidler:

Inventar og utstyr, maskiner

Anleggsmidler

Boliger, skoler, barnehager, idrettshaller

Forretningsbygg, lagerbygg, administrasjonsbygg, aldershjem, institusjoner og kulturbygg.

Tekniske anlegg VA

Tekniske anlegg, renovasjon (benytter Fylkesmannens beregningsskjema)

Det gjenstår verdifastsettelse på områder som:

Veger, ledningsnett (anskaffet før 2005)  
Parkeringsplasser, trafikklys. (anskaffet før 2005)

Disponible innskudd i bank og post pr. 31.12.07 var 80,8 mill kroner.

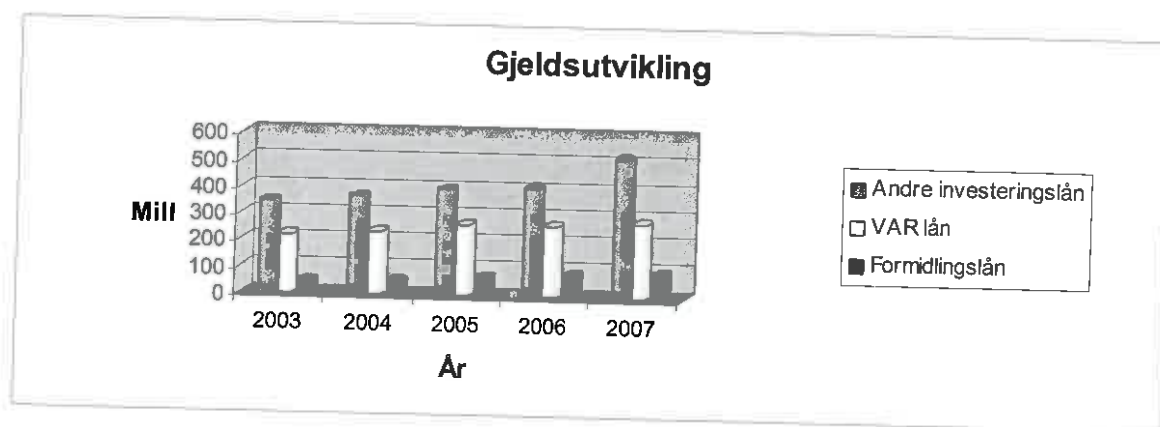
Langsiktig lånegjeld har i perioden 2003-2007 utviklet seg som følger:

	2003	2004	2005	2006	2007
Andre investeringslån	345,45	366,268	396,7	408,8	521,5
Formidlingslån	50,2	53,7	72,1	89,4	97,7
VAR lån	222,6	236,2	266,5	267,5	280,0
Sum langsiktige lån	618,2	656,2	735,3	765,7	899,2

I 2003 var låneopptaket 62,8 mill. kroner, mens det i 2004 ble tatt opp lån for 66,5 mill. kroner. I 2005 ble det lånefinansiert 129 mill. kroner p.g.a det høye investeringsnivået i 2005. Etterslepet på de vedtatte (men da ikke gjennomførte) investeringer fra 2005 og inn i 2006 samt låneopptaket knyttet til de vedtatte investeringer for 2007 beløper seg til en finansiering via låneopptak på kr 210,7. Avdrag i perioden er betalt med hhv 50,5 og 38,7 i 2006 og 2007 slik at netto lånegjeld pr. utgangen av 2007 er 899 mkr.

Kommunestyret fattet vedtak i desember 2007 om overgang til regnskapsmessig minimumsavdrag fra og med driftsåret 2007. Dette betyr at lånegjelden avdras i samsvar med respektive objekters levetid, gitt i regnskapsstandard. Overgangen til dette regnskapsprinsippet medførte en betydelig mindre avdragutgift enn budsjettert i 2007.

Ved utgangen av 2007 hadde man "avventende låneopptak" på 132,4 mkr.



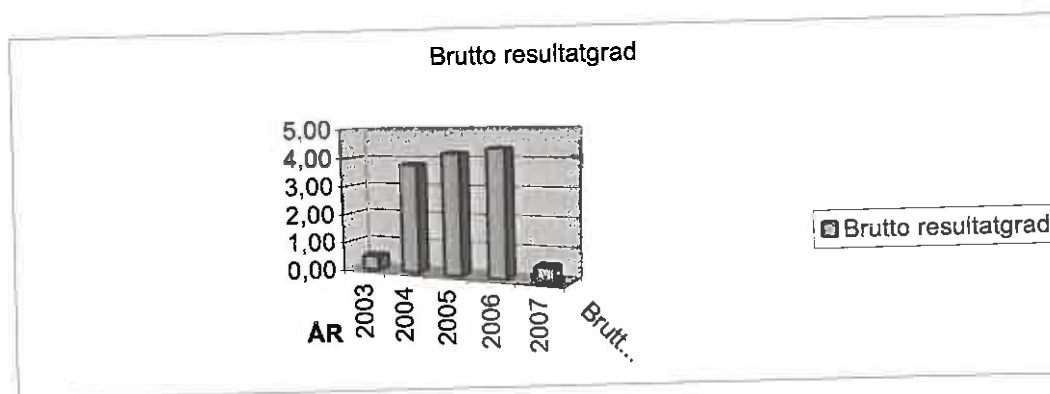
#### 4. NØKKELTALL

Nøkkeltallene er beregnede størrelser som er ment å gi en pekepinn om tilstanden for kommunens økonomi. Nøkkeltallenes verdi ett enkelt år gir ikke alltid særlig informasjon, men endringene fra år til år og utviklingen over en årrekke kan gi relevant informasjon om hvorvidt økonomien utvikler seg til det bedre eller verre. De fleste av oversiktene er brukt tidligere i dokumentet og dette avsnittet vil da bli å anse som et appendix.

##### Brutto resultatgrad

Brutto driftsresultat er resultatet av de tjenesteytende sektorer. Nøkkeltallet viser hvilken andel av midlene som er igjen til å dekke renter og avdrag. Hvis nøkkeltallet øker betyr dette at de tjenesteytende sektorer disponerer mindre av midlene og at rente og en økt andel av disponible midler er tilgjengelig til å dekke renter og avdrag på lån samt til et evt. nettoresultat.

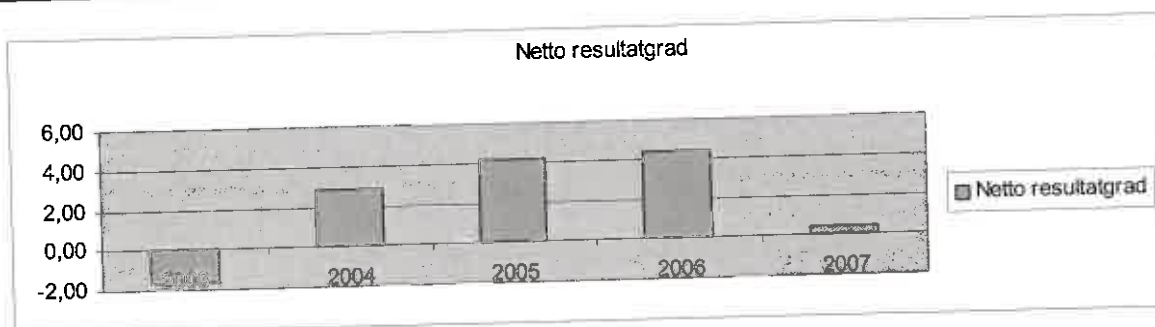
	2003	2004	2005	2006	2007
Bruttodriftsresultat	4,9	40,7	47,5	53,9	7,3
Sum driftsinntinntekt	998,7	1075	1135	1234	1268
Brutto resultatgrad	0,49	3,79	4,19	4,37	0,52



##### Netto resultatgrad

Viser hvor stor del av kommunens driftsinntekter som kan brukes til å dekke annet enn driftsutgifter (inkl. renter og avdrag på lån). Dersom netto resultatgrad er negativ, er det et tegn på ubalanse i kommunens økonomi. Det betyr at de løpende inntekter ikke er tilstrekkelige til å dekke de løpende utgifter. Følgelig må kommunen tære på arbeidskapitalen for å møte sine forpliktelser samtidig som den økonomiske handlefriheten blir svekket.

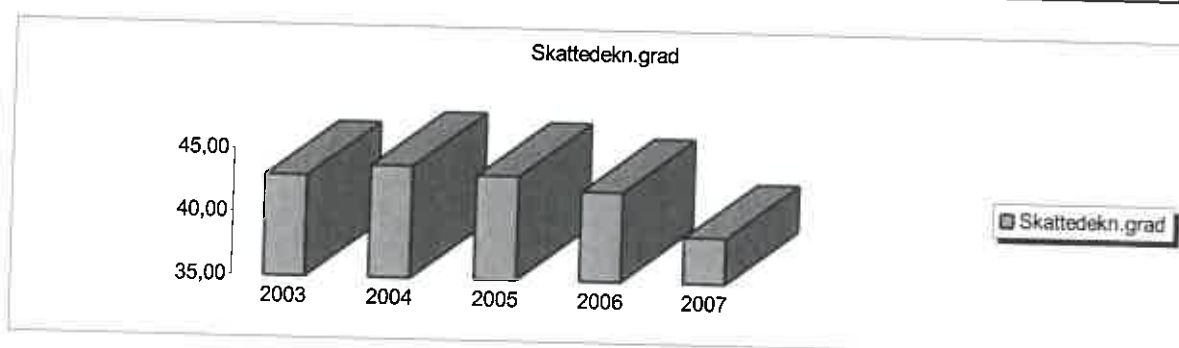
	2003	2004	2005	2006	2007
Nettodriftsresultat	-16,9	30,8	47,7	53,9	5,8
Sum driftsinntinntekt	998	1075	1135	1234	1261
Netto resultatgrad	-1,69	2,87	4,20	4,37	0,40



### Skattedekningsgrad

Viser hvor stor andel av driftsutgiftene som dekkes av kommunens netto skatteinntekter (inkl. eiendomsskatt). Forholdet viser med andre ord hvilken betydning skatteinntektene har for finansieringen av den løpende virksomheten.

Skatteinndekningsgrad	2003	2004	2005	2006	2007
Nto. Skatteinntekter	427,3	454	470	497	487,7
Driftsutg	993,8	1034	1087	1180	1261
Skattedekn.grad	43,00	43,91	43,24	42,12	38,65



### Rammetilskuddsgrad

Viser hvor stor del av driftsutgiftene som dekkes av kommunens rammetilskudd. Forholdet gir uttrykk for hvilken betydning rammetilskuddet har for finansiering av den løpende virksomheten. Her er det viktig å være klar over at det kan skje forskyvninger i forholdet mellom rammetilskudd og øremerkede tilskudd, slik at rammetilskuddsgraden ikke alltid er direkte sammenlignbar fra år til år.

Tidligere fikk kommunene kompensasjon i form av inntektsutjevning i rammetilskuddet 2 år etter hvis skatteinngangen var lavere enn landsgjennomsnittet. Fra år 2000 ble dette endret slik at det nå foretas løpende inntektsutjevning. Dette medfører justering av rammetilskuddet 7 ganger i løpet av året. Det vil derfor ha stor betydning om utviklingen i skatteinntektene i Halden er annerledes enn gjennomsnittet på landsbasis. I 2007 har vi opplevd at skatteinntektene ble vesentlig lavere enn det som lå til grunn i det økonomiske opplegget i revidert nasjonalbudsjett.

Rammetilskuddsgrad	2003	2004	2005	2006	2007
Rammetilskudd	276,1	253,3	266,1	315,4	352
Driftsutgifter	993,8	1034	1087	1180	1261
Rammetillsk. Grad	27,78	24,50	24,48	26,73	27,89

