



HALDEN
KOMMUNE

20.02.2019

Delrapport

Formålsendringer for sjøarealer i Sponvika

Kommuneplanens arealdel

Bakgrunn

Det har over lang tid vært behov for tydeligere planmessige styringsverktøy for Sponvika. Begrunnelsen for planbehovet er områdets unike steds karakter kombinert med at det er et attraktivt område for bolig- og fritidsbebyggelse. Tydeligere planmessige avklaringer for Sponvika vil gi muligheter for utvikling uten at det går på bekostning av områdets kvaliteter.

Kommuneplanens arealdel vil være finmasket nok til å fungere som et tilstrekkelig styringsverktøy for Sponvika. Kommuneplanens arealdel vil imidlertid ta sikte på å avklare følgende forhold:

1. Formalisering av arealformål for losbåthavna til Skip & Service AS

2. Formalisering av arealformål for småbåthavna tilknyttet Sponvika Brygge

3. Grov planavgrensning av fremtidig områderegulering for Sponvika



Havn v/Skip & Service AS

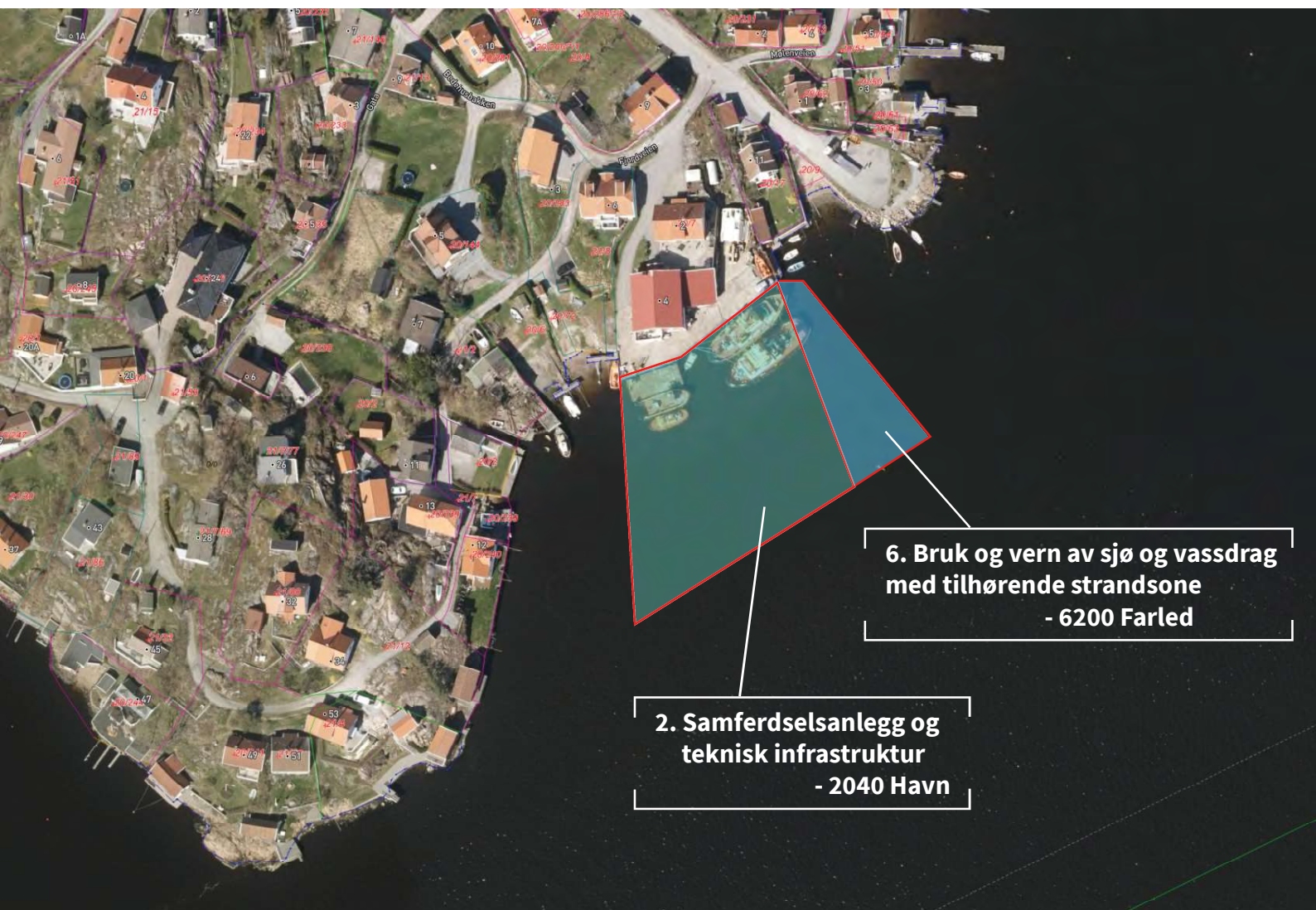


Havn ved brygga tilhørende Jens Myhren / Skip & Service AS ansees som en esensiell del av logistikkapparatet tilknyttet Haldens industribedrifter. Firmaet tilbyr slep, havneassistanse og isbryting.

Sjøarealet tilknyttet virksomheten har i dag arealformålet "*Bruk og vern av sjø og vassdrag med tilhørende strandsone*". Formålet foreslåes endret til "**Samferdselsanlegg og teknisk infrastruktur**", med underformålet "**2040 Havn**".

For å sikre plass til manøvrering avsettes et areal nordøst for havneformålet til formålet "*Bruk og vern av sjø og vassdrag med tilhørende strandsone*", med underformålet "**6200 Farled**".

Formålene foreslåes avgrenset som angitt på påfølgende side.



**6. Bruk og vern av sjø og vassdrag
med tilhørende strandsone
- 6200 Farled**

**2. Samferdselsanlegg og
teknisk infrastruktur
- 2040 Havn**

Konsekvens- utredning

Havn v/ Skip & Service AS

TEMA	KONS.	KUNNSKAPSGRUNNLAG
Naturmangfold	●	Observasjoner av Torsk og Sei. Begge artene er klassifisert som "arter av særlig stor forvaltningsinteresse". Det er imidlertid lite som tyder på at formålsendringen vil ha negativ konsekvens da havnevirkksomheten allerede var tilstede ved observasjonstidspunktet.
Kulturminner, kulturmiljø og kulturlandskap	●	Ingen hensynssoner eller kjente kulturminner.
Friluftsliv og grønstruktur	●	Arealet ligger ikke i områder med lokal eller regional verdi for friluftsliv. .
Forurensning	●	Arealet er ikke registrert som mulig forurenset i kommunale eller nasjonale kartbaser.
Vassdrag	●	Ikke relevant
Strandsone ved sjø	●	Ikke relevant
Jord- og skogbruk	●	Ikke relevant
Sosial infrastruktur	●	Ikke relevant
Teknisk infrastruktur	●	Innseiling til Halden
Transportbehov, energiløsn.	●	Gunstig med tanke på å betjene skipstrafikken lokalt
Fylkesplanens tettstedsgrænse	●	Ikke relevant
ABC-prinsippet	●	Ikke relevant
Barn- og unges oppvekstvilkår	●	Ingen konflikt med boligområder, skolevei eller lekearealer.
Virkning over landegrensen	●	Synlig fra svensk side men lite sjenerende
Samfunnsikkerhet	●	Viktig beredskapsfunksjon

TILTAK

Ingen avbøtende tiltak nødvendige

Småbåthavn i Sponvika



Småbåthavn ved Sponvika Brygge v/ Cato Fjeld ansees dels som en formalisering av dagens bruk, samt tilrettelegging for en større kapasitet for gjesteplasser. Sponvika Vertshus er en viktig møteplass, og økt kapasitet for gjesteplasser ansees som en viktig forutsetning for å styrke besøksnæringa i Sponvika.

Sjøarealet tilknyttet brygga har i dag arealformålet "*Bruk og vern av sjø og vassdrag med tilhørende strandsoner*". Formålet foreslås opprettholdt, men med underformålet "**6230 Småbåthavn**".

Formålet foreslås avgrenset som angitt på påfølgende side.



Konsekvens- utredning

Småbåthavn v/ Sponvika Brygge

TEMA	KONS.	KUNNSKAPSGRUNNLAG
Naturmangfold	●	Ingen konflikt
Kulturminner, kulturmiljø og kulturlandskap	●	Ingen hensynssoner eller kjente kulturminner.
Friluftsliv og grønstruktur	●	Arealet ligger ikke i områder med lokal eller regional verdi for friluftsliv, men er utfartssted for småbåter.
Forurensning	●	Arealet er ikke registrert som mulig forurenset i kommunale eller nasjonale kartbaser. Småbåthavn vil kunne generere noe støy. Overholdelse av fartsgrenser og begrensning av nattestøy fra gjester må forutsettes.
Vassdrag	●	Ikke relevant
Strandsone ved sjø	●	Ikke relevant
Jord- og skogbruk	●	Ikke relevant
Sosial infrastruktur	●	Ikke relevant
Teknisk infrastruktur	●	Bensinpumpe, parkering
Transportbehov, energiløsn.	●	Ikke relevant
Fylkesplanens tettstedsgrænse	●	Ikke relevant
ABC-prinsippet	●	Ikke relevant
Barn- og unges oppvekstvilkår	●	Ingen konflikt med boligområder, skolevei eller lekearealer.
Virkning over landegrensen	●	Synlig fra svensk side men lite sjenerende
Samfunnssikkerhet	●	Viktig beredskapsfunksjon

TILTAK

Retningslinjer for begrensning av nattestøy må forutsettes ved fra eventuell utvidelse av småbåthavn med gjesteplasser. Vanlige støygrenser for tettbygde strøk legges til grunn.

Konsekvens- utredning

tiltakene sett samlet

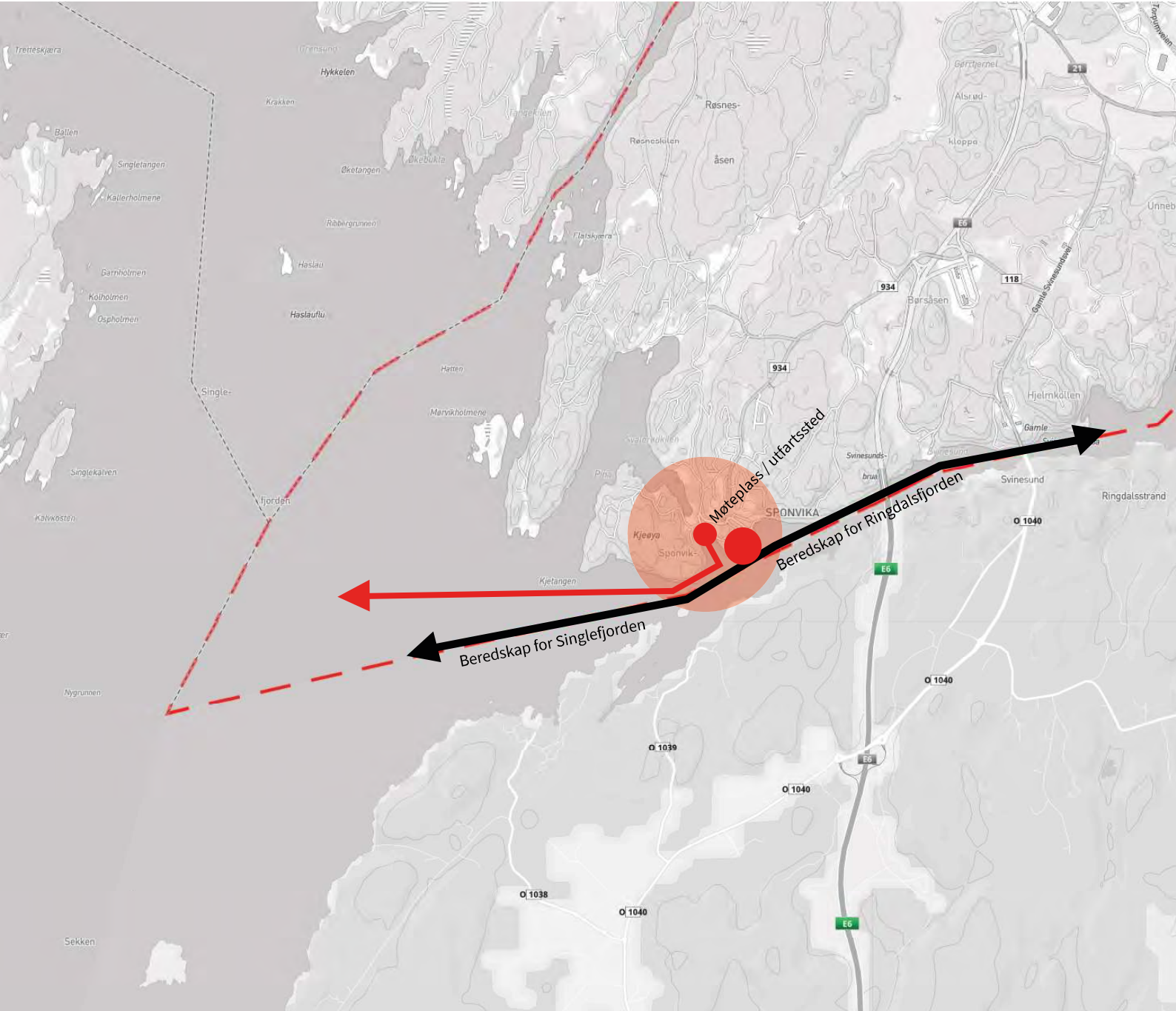
Sett samlet vil tiltakene ha liten endret påvirkning fra i dag, da tiltakene er å anse som en formalisering av dagens situasjon. En eventuell utvidelse av gjestebrygge v/Sponvika brygge vil potensielt kunne generere noe mere båttrafikk. Trafikken til brygga er imidlertid allerede stor ved dager med stor utfart til skjærgården, da dette er en av svært få bensinpumper i området. I perioder med høy båttrafikk oppstår noe trafikkork rundt bensinpumpa, og en større kapasitet på brygga vil kunne ta unna for noe av dette og bidra til et tydeligere kjøremønster. Det er likevel avgjørende at eventuell aktivitet og tilhørende støy ved brygga ikke går på bekostning av bokvalitet, og at dette styres gjennom klare retningslinjer.

Begge tiltakene har stor positiv betydning for beredskap i området. Skip & Service har formalisert avtale med AMK-sentralen som beredskapsbrygge ved ulykker, og skipene bistår regelmessig redningstjenester i deres arbeid. Sponvika Brygge har ved flere anledninger fungert som landingssted for redningsskøyter for

videretransportering med ambulanse.

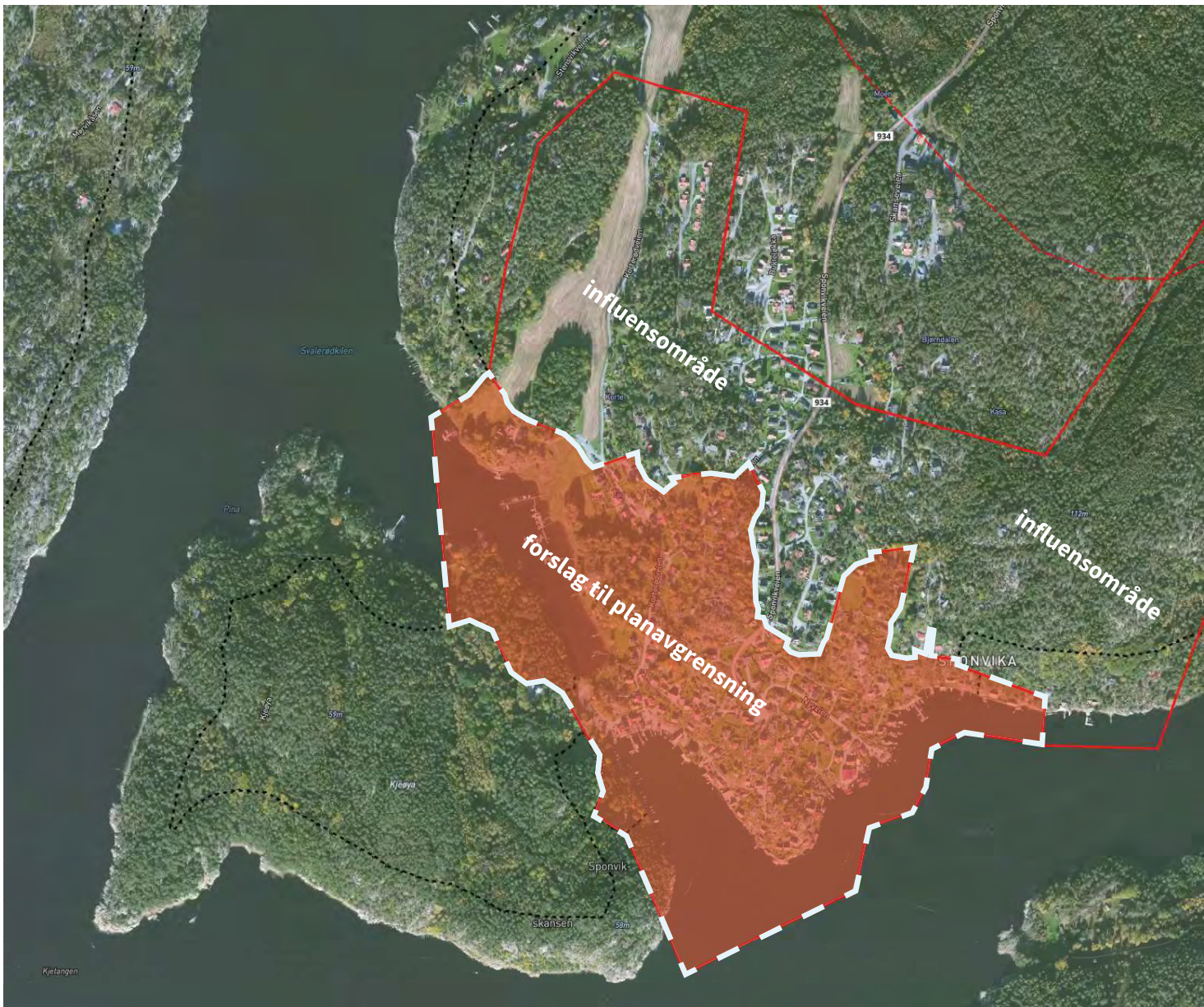
Tiltakene har et næringsutviklingsaspekt, og selv om dette er begrenset, så ansees opprettholdelse av arbeidsplasser lokalt som positivt. Havna tilknyttet Skip & Service ansees også å være en svært viktig støttefunksjon for næringslivet i Halden totalt sett, da den betjener skipene til noen av de største industriarbeidsplassene som Nexans og Norske Skog.

Den sosiale effekten av utvikling av Sponvika brygge ansees som høy. Brygga og vertshuset fungerer i dag som naturlig møteplass i Sponvika, og ansees som en viktig funksjon for et lite lokalsamfunn. Brygga fungerer også som et viktig utfartssted for småbåter uten fast båt plass. Parkeringsplassen i Fagervik med tilhørende slipp er kjøpt av kommunen med statlige midler som et statlig sikra utfartssted til friluftsområder, og gir mulighet for flere til å delta i friluftsliv på sjø. En eventuell utvidelse av gjestebrygga ansees som noe som ytterligere bygger opp under dette tilbudet.



Område- regulering

forslag til avgrensning av planområde
for fremtidig planarbeid







HALDEN
KOMMUNE