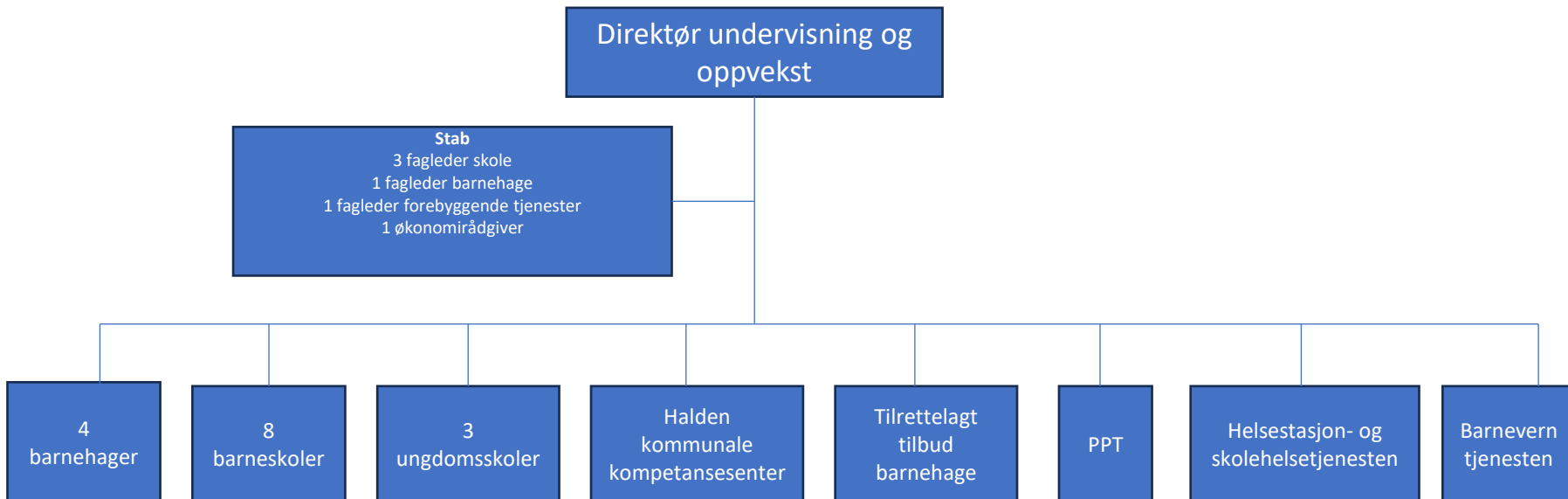


Undervisning og oppvekst - organisasjonskart



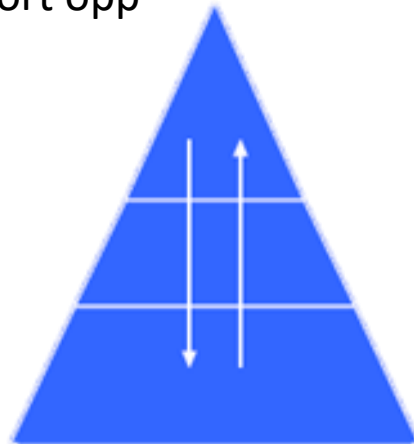
HALDEN
KOMMUNE



Utøvelse av rollen som administrativ eier

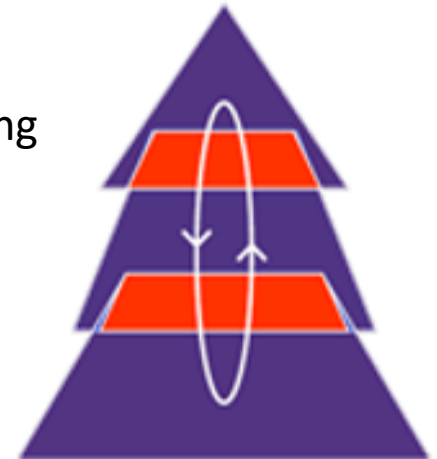
Forvaltningslogikk:

- Preget av klare skiller mellom nivåene
- Resultat i fokus
- Tolknings- og beslutningshierarki
- Styre, føringer og kontroll ned
- Utførelse og rapport opp
- Forvaltning
- Drift



Læringslogikk:

- Preget av samhandling og læring mellom nivåene
- Både prosesser og resultat i fokus
- Ikke noe absolutt rett eller galt
- Kvalitetsutvikling
- Kompetanse- og profesjonsutvikling





Hvordan utøver administrasjon på kommunenivå sitt ansvar på oppvekstfeltet?

Gjennom støtte- og sikringstiltak:

- Gjennom hjelp og støtte
- Gjennom informasjon
- Gjennom tiltak for kompetanseutvikling
- Gjennom kvalitetssystem (planer, rutiner, veiledninger, maler)
- Gjennom å initiere temaer, fokusområder, prosesser
- Gjennom å følge opp, undersøke og kartlegge
- Gjennom å kontrollere
- Gjennom å pålegge

Barnehage



- **Andel private og kommunale barnehager:** 86 % private og 14 % kommunale barnehager
 - Kommunale barnehager: Brekkerød, Karrestad, Isebakke og Stangeløkka (med mottaksplasser for flyktningbarn)
- **Andel barn i private og kommunale barnehager1:** 80 % barn i private barnehager og 20 % barn i kommunale barnehager (pr. 1.11.23)
- **Andel barn i barnehage i Halden :** 93,8 % i Halden
 - (92,2 % i Viken og 93,6 % i landet uten Oslo(målrettede tiltak for barnehagedeltakelse))
- **Normer** Alle barnehagene er innenfor bemanningsnormene
 - (1 ansatt pr 6 store og 3 små, pedagognorm: 1 pedagog pr 14 store og 7 små)
- **Full dekning av barnehagelærere** - ingen dispensasjoner fra utdanningskrav i .
 - Pr nå 4 dispensasjoner fra pedagognorm i private barnehager. (Skyldes typisk sykefravær)
- **Barnehagemyndighets** (Sentraladministrasjonen) **ansvar og oppgaver:** Følge opp barnehagene rundt lovverk ved hjelp av virkemidlene veiledning, tilsyn og godkjenning, hvor tilsyn åpnes etter risikovurdering.



Viktige satsinger i de kommunale barnehagene

- Samarbeid med OsloMet om arbeid med språk og kommunikasjon (ReKomp)
- Helsefremmende barnehager og den forebyggende barnehagen i et psykisk helseperspektiv
- Bokstart - tverrfaglig satsing, sammen med helsestasjon og Halden bibliotek
- Arbeid med ASK- alternativ og supplerende kommunikasjon
- Kompetanseheving og arbeid rettet mot autistiske barn
- Skolehager, bærekraft og matsvinnreduksjon (samarbeid med SmartCity)
- Alt arbeid skal være i tråd med Barnehageloven, Rammeplan for barnehager og vår lokale handlingsplan for et trygt og godt barnehage- og skolemiljø.



Skole

- 11 skoler derav 3 ungdomsskoler
- Ca 3 460 elever, hvorav 2 310 i barneskolen og 1 150 i ungdomsskolen
- Halden kommunale kompetansesenter
- Felles kommunale forsterket avdelinger på spesialundervisning, 1 på barnetrinnet og 2 på ungdomstrinnet
- Felles kommunalt innføringstilbud ved Os skole og Rødsberg ungdomsskole
- Alle skoler er på lærernorm
- 10,2 % elever med spesialundervisning
- 7 % med særskilt språkopplæring

Skole – aktuelle fokusområder

- Internkontroll
 - Kvalitetsdialoger
 - Resultatoppfølging
 - Oppfølging av tilsyn
 - Maler, rutiner og prosedyrer, Samsvar
 - Visma Flyt skole, Sikker Sak og timeplan
- Oppfølging av skolene, opplæringsloven kap.9A.
 - Skolemiljø
 - Fraværssaker
- Oppfølgingsordningen – arbeid mot en mer inkluderende praksis
 - Lederutvikling
 - Ressursnettverk
 - Kompetansetiltak
- Skolestruktur



FAMILIENS HUS

Helsestasjon

- Jordmortjeneste
- Helsestasjon 0-5 år
- Skolehelsetjenesten
- Forsterka helsestasjon
- Familietjenesten
- Maurtua åpen barnehage
- Helsestasjon for ungdom
- Homestart

Barneverntjenesten

- Team undersøkelse og hjelpetiltak
- Team undersøkelse og hjelpetiltak
- Team plasserte barn
- Familieveiledere
- Mottak
- Barnevernvakt

Pedagogisk psykologisk tjeneste PPT

- Sakkyndig arbeid
- Logopedtjeneste
- Læringsmiljøteamet/
Konsultasjonsteam for alvorlig skolefravær

Spesialpedagogikk og tilrettelegging førskolebarn

- Spesialpedagogisk team
- Tilrettelegging for barn med nedsatt funksjonsevne



Hvordan rammer fordeles

Alle midler deles ut til enhetene. Ramme i 2024 på 819 mkr.

Familiens hus:

Rammen beregnes ved å ta revidert budsjett for året før og legge på forventet % økning på utgifter og inntekter.

Felles områder: (skoleskyss, leirskole, gjesteelever, lisenser, skolesvømming o.l.)

Rammen beregnes ved å ta revidert budsjett for året før og legge på forventet % økning på utgifter og inntekter.

Kommunale barnehager:

Fordeles per enhet i fordelingsmodell som gir lik fordeling per barn med noen justeringer for lønnsnivå.

Grunnskole:

Fordeles per enhet i fordelingsmodell som gir lik fordeling per elev med noen justeringer for lønnsnivå, spesialavdelinger og sosiodemografi.

Private barnehager:

Beregnet satser for budsjettåret og forventet antall barn i barnehage i det året. Satsen beregnes ut fra regnskapstall for kommunale barnehager to år før. F.eks. er sats 2024 beregnet med 2022 regnskapstall. Hvordan de kommunale barnehagene driftes og hvor mange barn det er i de, har stor påvirkning på tilskudd til de private barnehagene.



Oppfølging av økonomi

Hvordan følges enhetene opp:

- Årlig risikovurdering av enhetenes budsjett
- Settes opp faste møter med enhetsleder, økonomirådgiver og aktuell fagleder.
- Tett oppfølging, kontroll og dialog ved økonomirapportering.
- Workshop ved første rapport ved nytt år.
- Økonomirådgiver setter av tid ved hver økonomirapportering til å bistå de enhetsledere som ønsker det.